

SIEMENS

EQ500 integral connect TQ51...

Automata kávéfő- ző



HU Használati útmutató

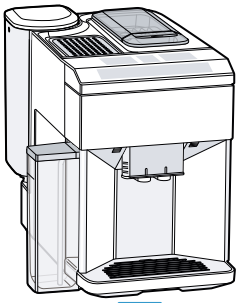
Preciziz.hu



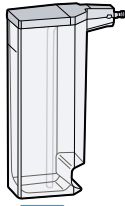
Siemens Home Appliances

Register your appliance on My Siemens and
discover exclusive services and offers.

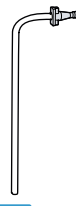




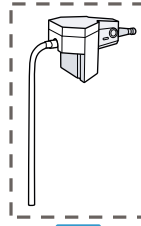
A



B



C



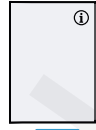
D



I



H



E

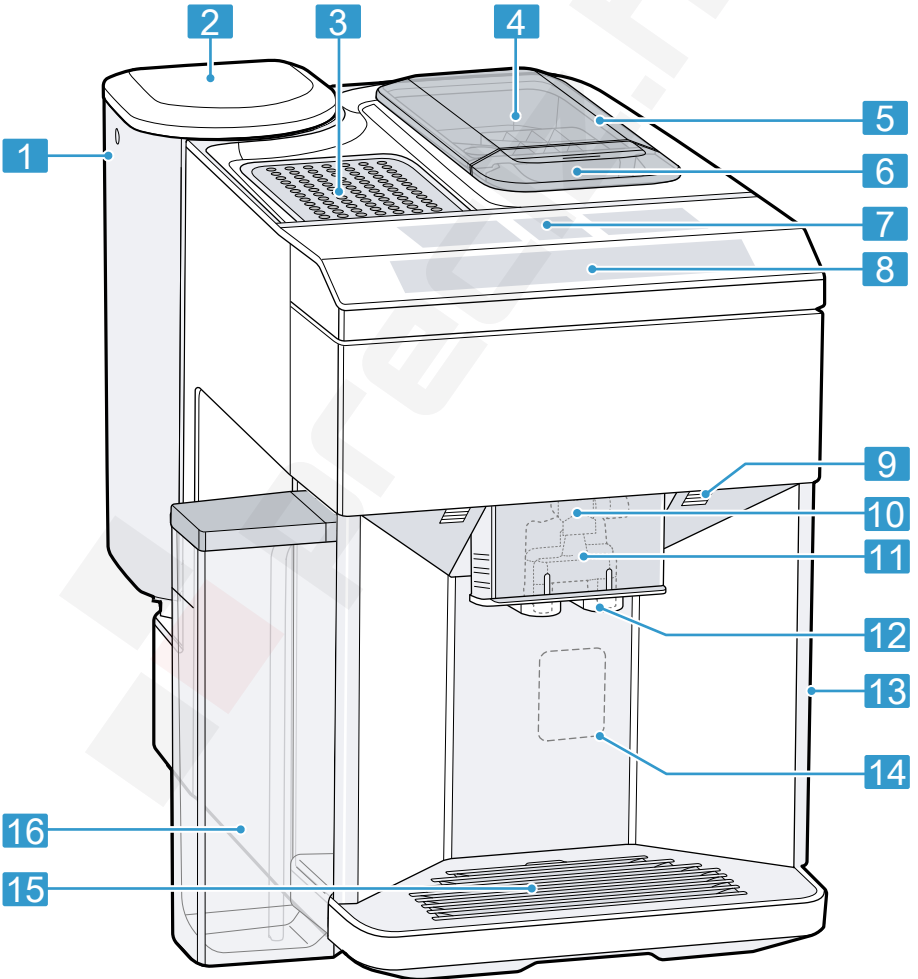


G



F

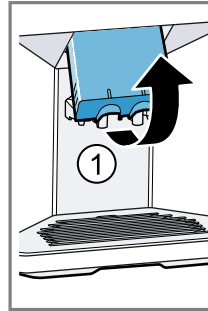
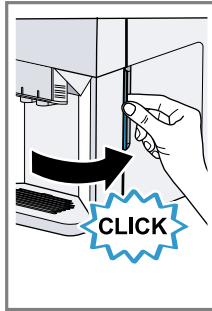
1



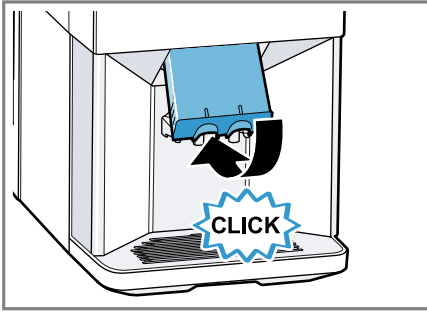
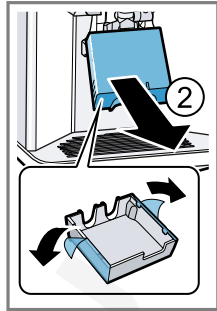
2



3



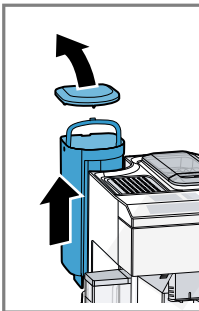
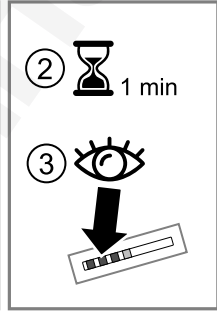
4



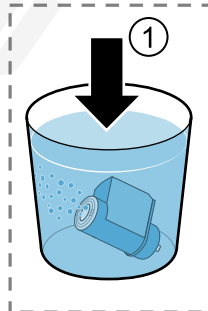
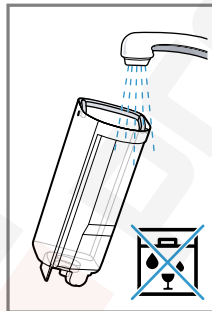
5



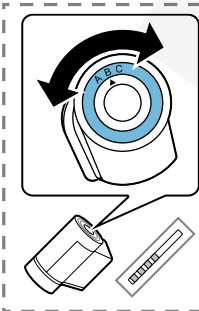
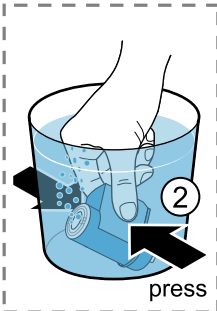
6



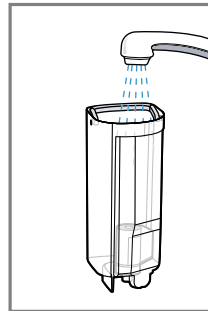
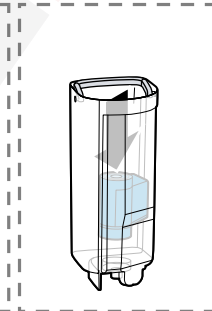
7



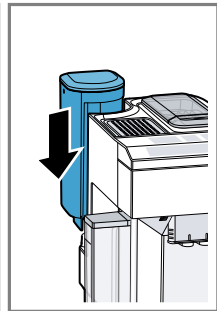
8

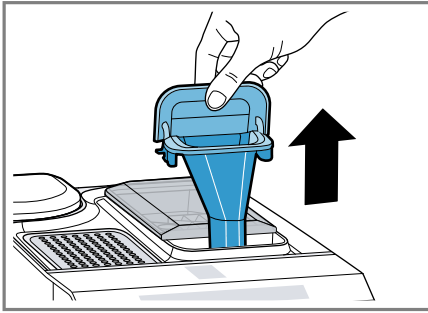


9

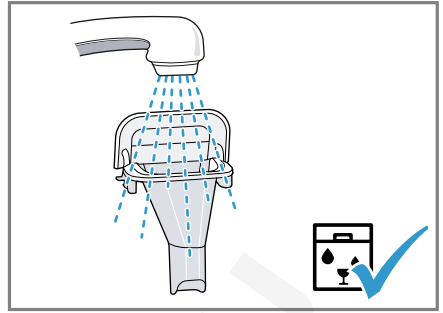


10

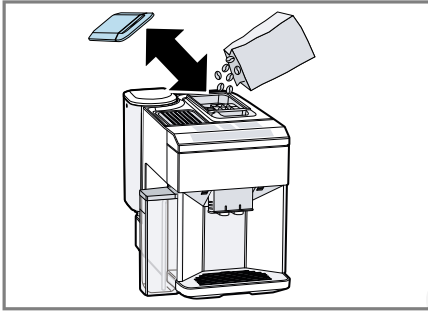




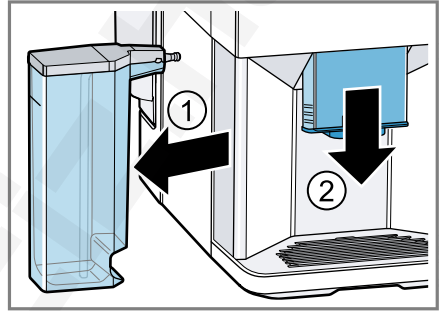
11



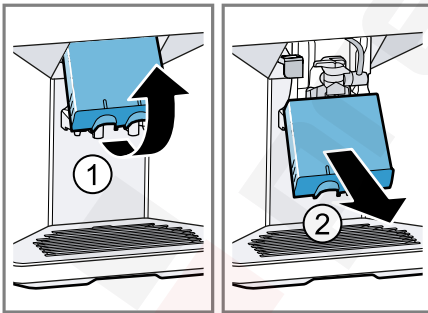
12



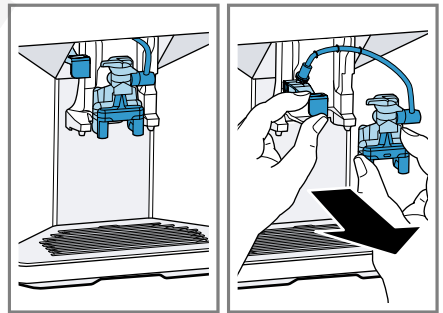
13



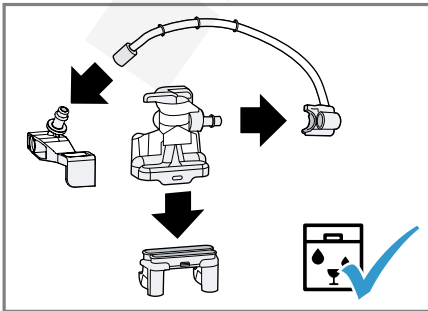
14



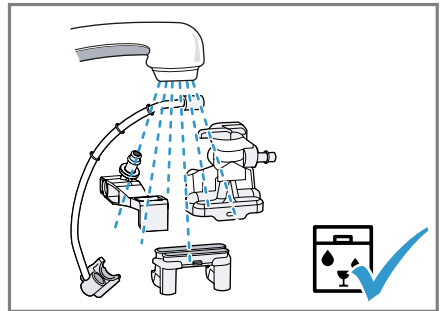
15



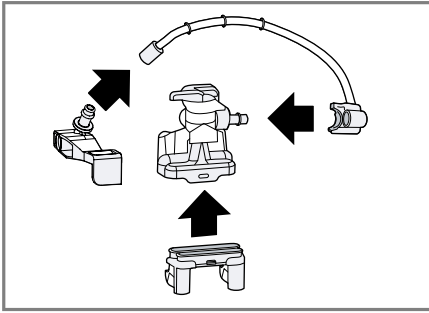
16



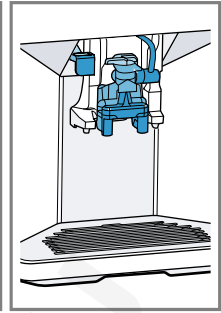
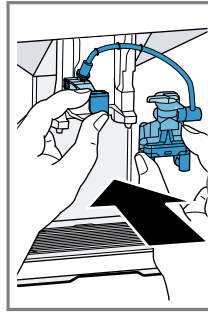
17



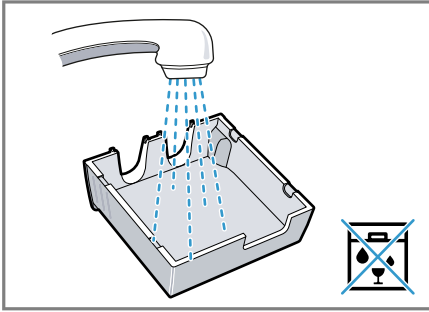
18



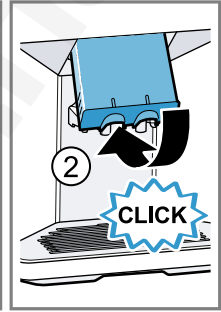
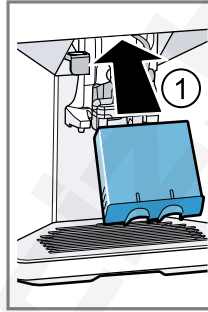
19



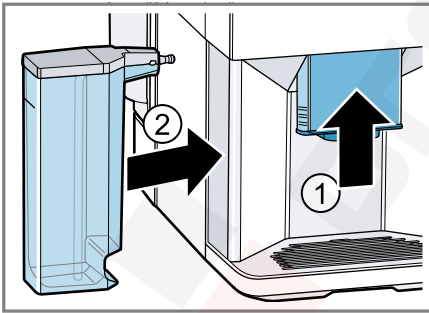
20



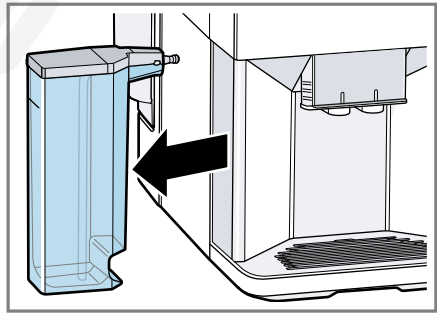
21



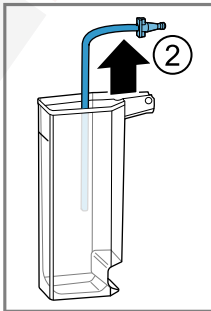
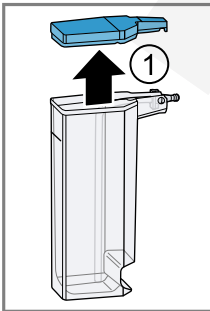
22



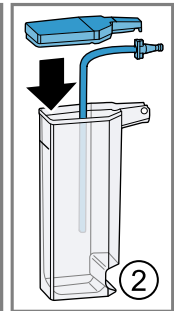
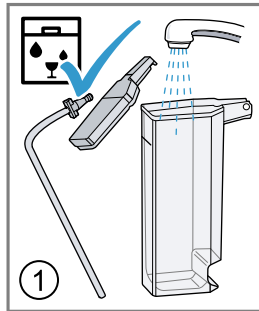
23



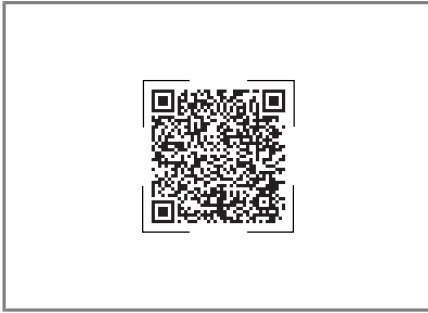
24



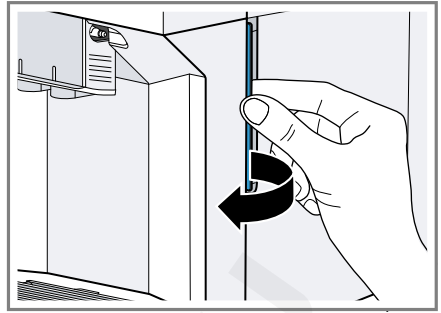
25



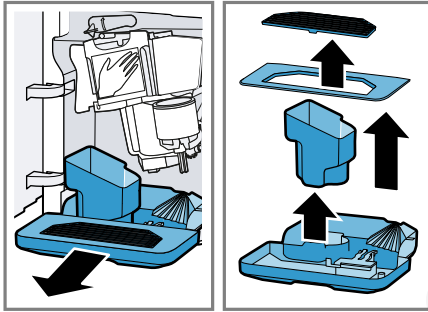
26



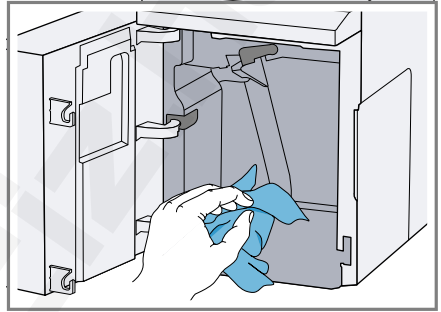
27



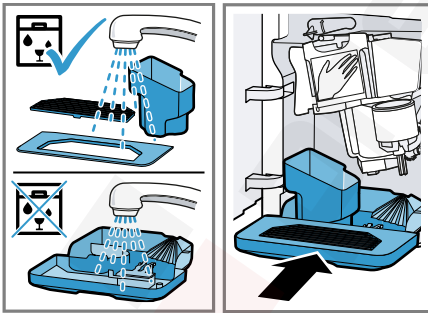
28



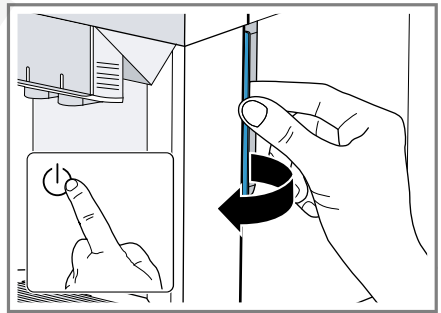
29



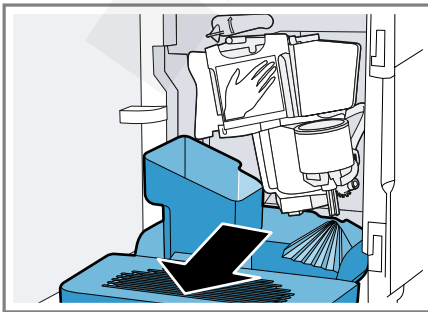
30



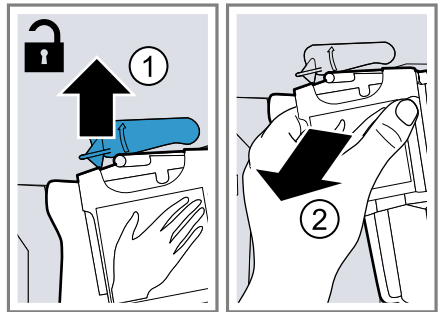
31



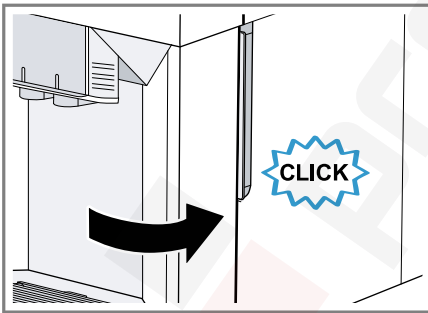
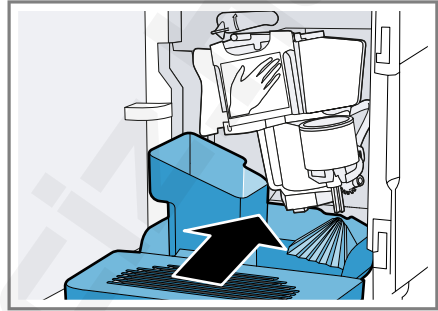
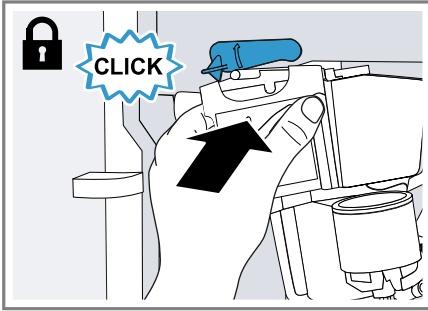
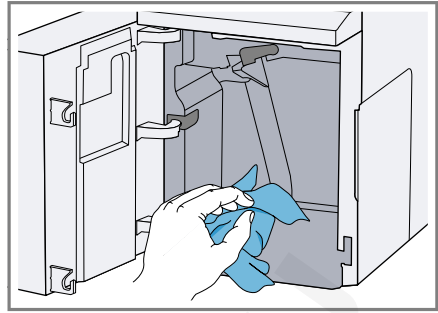
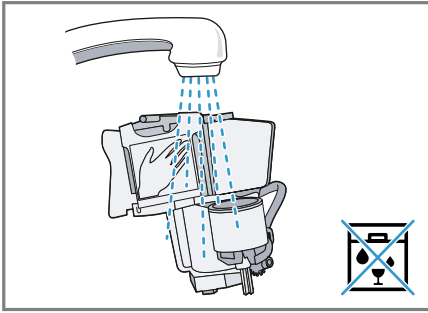
32



33



34



További információ és tájékoztatás az interneten található. Olvassa be a borító belső oldalán lévő QR kódot.



Tartalomjegyzék

1 Biztonság	9	8.2 Italkészítés	19
1.1 Általános útmutatások	9	8.3 Kávéital készítése friss szemekből	19
1.2 Rendeltetészerű használat	9	8.4 Kávéital készítése őrölt kávéből	20
1.3 A használok körének korlátozása	9	8.5 Italkészítés tejjel	20
1.4 Biztonsági információk	10	8.6 Tejtartály használata	21
2 Környezetvédelem és takarékosság	12	8.7 Kávéital készítése tejjel	21
2.1 A csomagolási hulladék ártalmatlanítása	12	8.8 Speciális italok készítése	21
2.2 Energiamegtakarítás	12	8.9 Tejjel készítése	21
3 Elhelyezés és csatlakoztatás ...	13	8.10 Forró víz készítése	22
3.1 A csomag tartalma	13	8.11 Italbeállítások	22
3.2 A készülék elhelyezése és csatlakoztatása	13	8.12 Kávédaráló	23
4 Ismerkedés	13	9 Gyerekzár	24
4.1 Készülék	13	9.1 A gyermekzár aktiválása	24
4.2 Kezelőfelület	14	9.2 A gyermekzár kikapcsolása	24
4.3 Kijelző	14	10 Csészemelegítő ¹	24
5 Az italok áttekintése	14	10.1 Csészemelegítő bekapcsolása és kikapcsolása ¹	24
6 Tartozékok	15	11 Home Connect	24
7 Az első használat előtt	16	11.1 Home Connect beállítása	25
7.1 A készülék előkészítése és tisztítása	16	11.2 Home Connect beállítások	25
7.2 A vízkeménység megállapítása	16	11.3 Adatvédelem	26
7.3 Vízkeménységi fokok áttekintése	16	12 Alapbeállítások	26
7.4 Vízszűrő ¹	17	12.1 Alapbeállítások módosítása	26
7.5 Az első üzembe helyezés	18	12.2 Az alapbeállítások áttekintése	26
7.6 Általános útmutatások	18	13 Tisztítás és ápolás	28
8 A kezelés alapjai	19	13.1 Mosogatógépben való tisztítás	28
8.1 Kapcsolja be vagy kapcsolja le a készüléket.	19	13.2 Tisztítószer	28
		13.3 A készülék tisztítása	29
		13.4 A cseppgyűjtő tálca és a kávézacstartó tisztítása	30

¹ A készülék kivételétől függően

13.5 Az őrlményrekesz tisztítá- sa	30	15.1 Fagyvédelem aktiválása	38
13.6 A tejrendszer tisztítása	30	15.2 A régi készülék ártalmatlaní- tása	38
13.7 A tejtartály tisztítása	30	16 Vevőszolgálat	38
13.8 A forrázóegység tisztítása	31	16.1 Termékszám (E-Nr.) és gyár- tási szám (FD)	39
13.9 Szervizprogramok	31	17 Műszaki adatok	39
14 Zavarok elhárítása	32	18 Megfelelőségi nyilatkozat	39
15 Szállítás, tárolás és ártalmatlanítás	38		

1 Biztonság

Tartsa be a következő biztonsági előírásokat.

1.1 Általános útmutatások

- Gondosan olvassa el ezt az útmutatót.
- Órizza meg az útmutatót és a termékinformációkat a későbbi használat céljára, vagy az újabb tulajdonos számára.
- Ha szállítás közben megsérült a készülék, ne csatlakoztassa.

1.2 Rendeltetésszerű használat

A készüléket csak a következőkre használja:

- forró italok készítésére.
- a háztartásban és az otthoni környezet zárt helyiségeiben.
- legfeljebb 2000 méter tengerszint feletti magasságig.

1.3 A használók körének korlátozása

Ezt a készüléket 8 év feletti gyermekek és csökkent testi, érzékszervi vagy mentális képességekkel, illetve kevés tapasztalattal és/vagy ismerettel rendelkező személyek is használhatják felügyelet mellett, vagy ha megtanították nekik a készülék biztonságos használatát és megértették a lehetséges veszélyeket.

Gyermekek nem játszhatnak a készülékkel.

A tisztítást és a felhasználói karbantartást gyermekek nem, ill. csak 8 év felett, kizárólag felügyelet mellett végezhetik.

8 évnél fiatalabb gyerekeket ne engedjen a készülék és a csatlakozóvezeték közelébe.

1.4 Biztonsági információk

⚠ **FIGYELMEZTETÉS – Fulladásveszély!**

A gyermekek a csomagolóanyagokat a fejükre húzhatják vagy magukra tekerhetik, és megfulladhatnak.

- ▶ Gyermekektől tartsa távol a csomagolóanyagot.
 - ▶ Ne engedje, hogy gyermekek játsszanak a csomagolóanyaggal.
- A gyermekek az apró alkatrészeket belelelegezhetik vagy lenyelhetik, és megfulladhatnak tőlük.
- ▶ Gyermekektől tartsa távol az apró alkatrészeket.
 - ▶ Ne engedje, hogy gyermekek játsszanak az apró alkatrészekkel.

⚠ **FIGYELMEZTETÉS – Áramütés veszélye!**

A szakszerűtlen beszerelés veszélyes.

- ▶ A készüléket csak az adattáblán megadottak szerint csatlakoztassa és üzemeltesse.
- ▶ A készüléket csak szabályszerűen felszerelt, földelt csatlakozóaljzaton át csatlakoztassa a váltakozó áramú hálózatra.
- ▶ A házi villamos hálózat védővezető-rendszere legyen szabályszerűen beszerelve.

A sérült készülék és a sérült hálózati csatlakozóvezeték veszélyes.

- ▶ Soha ne használjon sérült készüléket.
- ▶ Soha ne használjon olyan készüléket, amelynek a felülete repedt vagy törött.
- ▶ Miközben a készüléket leválasztja az elektromos hálózatról, soha ne a hálózati csatlakozóvezetékét húzza. Mindig a hálózati csatlakozóvezeték dugóját húzza.
- ▶ Ha a készülék vagy a hálózati csatlakozóvezeték megsérült, azonnal húzza ki a hálózati csatlakozóvezeték csatlakozódugóját, vagy kapcsolja le a biztosítékszekrényben lévő biztosítékot.
- ▶ Forduljon a vevőszolgálathoz. → *Oldal 38*

A szakszerűtlen javítás veszélyes.

- ▶ A készüléket csak szakképzett személyek javíthatják.
- ▶ A készülék javításához csak eredeti pótalkatrészeket szabad használni.
- ▶ Ha a készülék hálózati csatlakozóvezetéke megsérül, akkor azt a veszélyek elkerülése érdekében csak a gyártó, a gyártó vevőszolgálata vagy egy hasonlóan képzett személy cserélheti ki.

A behatoló nedvesség áramütést okozhat.

- ▶ A készüléket és a hálózati csatlakozóvezetékét soha ne merítse vízbe.
- ▶ A készülék dugaszoló csatlakozására nem folyhat folyadék.
- ▶ A készüléket csak zárt helyiségben használja.
- ▶ A készüléket ne tegye ki nagy hőnek és nedvességnek.
- ▶ A készülék tisztításához ne használjon magasnyomású vagy gőzsugaras tisztítógépet.

⚠ FIGYELMEZTETÉS – Tűzveszély!

A készülék forró.

- ▶ Biztosítson megfelelő szellőzést a készüléknek.
- ▶ Soha ne használja szekrényben a készüléket!

Meghosszabbított hálózati csatlakozóvezeték és nem engedélyezett adapterek használata veszélyes.

- ▶ Ne használjon hosszabbító kábelt vagy többszörös csatlakozóaljzatot.
- ▶ Csak a gyártó által engedélyezett adaptereket és hálózati csatlakozóvezetéseket használjon.
- ▶ Ha a hálózati csatlakozóvezeték túl rövid, és nem áll rendelkezésre hosszabb hálózati csatlakozóvezeték, forduljon villanyszerelőhöz az épületvillamosság módosításáért.

⚠ FIGYELMEZTETÉS – Égési sérülés veszélye!

A készülék bizonyos részei rendkívül felforrósodnak.

- ▶ Soha ne érintse meg a készülék forró részeit.
- ▶ Használat után a készülék forró részeit hagyja lehűlni, mielőtt hozzájuk nyúlna.

⚠ FIGYELMEZTETÉS – Forrázásveszély!

A frissen készített italok nagyon forrók.

- ▶ Az italokat szükség szerint hagyja hűlni.
- ▶ Kerülje a kilépő folyadék és gőz bőrrel való érintkezését.

A Home Connect alkalmazáson keresztül történő nem szándékos távoli indítás más személyeknek égési sérüléseket okozhat.

- ▶ Az italkészítés során ne nyúljon az italkifolyó alá.
- ▶ Tartson távol másokat, különösen gyermekeket a készüléktől.

⚠ FIGYELMEZTETÉS – Sérülésveszély!

A készülék hibás kezelése veszélyezteti a felhasználót.

- ▶ A sérülések elkerülése érdekében a készüléket kizárólag rendeltetésszerűen használja.

A készülék ajtajának becsukásakor fennáll az ujjak becsípődésének veszélye.

- ▶ Az ajtó zárásakor vigyázzon az ujjaira.

A daráló forog.

- ▶ Soha ne nyúljon bele a kávédarálóba.

⚠ FIGYELMEZTETÉS – Veszély: mágnesesség!

A készülék állandó mágneseket tartalmaz. Ezek befolyásolhatják az elektronikus implantátumok, pl. szívritmus-szabályozó vagy inzulinpumpa működését.

- ▶ Az elektronikus implantátumot viselő személyeknek legalább 10 cm távolságot kell tartani a készüléktől.
- ▶ A 10 cm-es minimális távolságot a kivett víztartálytól is meg kell tartani.

⚠ FIGYELMEZTETÉS – Egészségkárosodás veszélye!

A szűrési folyamat során kissé megnövekedhet a víz káliumtartalma, ez művesekezelt betegek és vesebetegségben szenvedők számára káros lehet.

- ▶ Aki vesebetegségben szenved, vagy speciális káliumdiétát tart, használat előtt forduljon orvosához.

A készülék szennyeződése veszélyeztethetik az egészséget.

- ▶ Tartsa be a készülékhyigiéniával kapcsolatos tisztítási előírásokat.

A melegvíz-körből származó víz egészségkárosító hatású lehet.

- ▶ A készüléket kizárólag friss, hideg, szénsavmentes ivóvízzel használja.

2 Környezetvédelem és takarékoság

2.1 A csomagolási hulladék ártalmatlanítása

A felhasznált csomagolóanyagok környezetkímélők és újrahasznosíthatók.

- ▶ Az egyes összetevőket fajtánként szétválogatva ártalmatlanítsa.

2.2 Energiamegtakarítás

Ha megfogadja ezeket a tanácsokat, készüléke kevesebb energiát fogyaszt.

Az automatikus kikapcsolásig eltelt időt a legkisebb értékre állítsa be.

✓ Ha a készüléket nem használja, az korábban kikapcsol.

→ "Alapbeállítások", Oldal 26

Ne szakítsa meg idő előtt az italkészítést.

✓ A készülék a felmelegített víz- vagy tejmennyiséget optimálisan használja fel.

Rendszeresen vízkőmentesítse a készüléket.

✓ A lerakódott vízkő növeli az energiafogyasztást.

3 Elhelyezés és csatlakoztatás

3.1 A csomag tartalma

Kicsomagolás után ellenőrizze az összes alkatrészt szállítási károk tekintetében, valamint a szállítmány teljességét.

Megjegyzés: A készüléktípustól függően a csomagban eltérő tartozékok vannak. Ezeket a tartozékokat szaggatott kerettel jelöljük.

→ Ábra 1

A Automata kávéfőző

B Tejtartály

C Tejtömlő

D A tejtartály adaptere ¹

E Használati útmutató

F Tisztítótabletta ¹

G Vízkőmentesítő tabletta ¹

H Vízkeménység-tesztelő csík

I Vízsűrű ¹

3.2 A készülék elhelyezése és csatlakoztatása

FIGYELEM

A készülék károsodásának veszélye. A szakszerűtlen üzembe helyezés károsíthatja a készüléket.

- ▶ A készüléket csak fagymentes helyiségben használja.
- ▶ Ha a készüléket 0 °C alatti hőmérsékleten szállították vagy tárolták, az üzembe helyezés előtt szobahőmérsékleten legalább 3 óra várni kell.
- ▶ Minden csatlakoztatás után várjon kb. 5 másodperc.

1. A készüléket helyezze egyenes, megfelelő teherbírású és vízálló felületre.
2. A készüléket a hálózati csatlakozódugóval csatlakoztassa előírás szerint felszerelt védőérintkezős dugaszolóaljzatra.

4 Ismerkedés

4.1 Készülék

Itt áttekintést talál készülékének részeiről.

Megjegyzés: Készüléktípustól függően a színekben és a részletekben előfordulhatnak eltérések.

→ Ábra 2

1 Víztartály

2 Víztartály fedele



3 Csészelemelegítő ¹



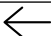

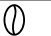


¹ A készülék kivitelétől függően

4	Aromazáró fedél
5	Szemeskávétartály
6	Őrleményrekesz
7	Kijelző
8	Kezelőegység
9	Csészemegvilágítás ¹
10	Borítás
11	Tejrendszer
12	Kifolyórendszer
13	Forrázóegység ajtaja
14	Típustábla
15	Cseppgyűjtő tálca
16	Tejtartály

4.2 Kezelőfelület

A kezelőpanelen beállíthatja készülékének összes funkcióját, és információkat kaphat az üzemállapotról.

Szim-bólum	Magyarázat
	Kapcsolja be vagy kapcsolja le a készüléket.
	Menü megnyitása vagy elhagyása

Szim-bólum	Magyarázat
	Megjegyzés: A menügombok csak akkor láthatók, ha a menü nyitva van.
	Léptetés felfelé a menüben
	Léptetés lefelé a menüben
ok	Megerősítés vagy mentés a menüben
	Visszalépés a menüben
	Két csésze ital készítése
	A kávé erősségének beállítása
	A töltési mennyiség beállítása
	Művelet indítása vagy leállítása

4.3 Kijelző

A kijelzőn a választott italok, beállítások és beállítási lehetőségek, valamint az üzemállapottal kapcsolatos üzenetek jelennek meg.

A kijelző további információkat és lépéseket jelenít meg. Az információk gombnyomás után vagy rövid idő elteltével eltűnnek. A lépések eltűnnek, miután megtette őket.

Megjegyzés: Ha a saját országa nyelvén nincs kijelzőszöveg, akkor válasszon egyet a meglévő nyelvek közül, például az angolt.

5 Az italok áttekintése

Készülékével számos különböző italt készíthet.

¹ A készülék kivitelétől függően

Gyors kiválasztás

Szim-bólum	Megneve-zés	Magyarázat	Kategória
	Espresso	Tömény kávé. Lehetőleg kis, vastag falú csészékben tálaljuk. A csészéket forró vízzel előmelegítjük.	→ "Kávéital készítése friss szemekből", Oldal 19 → "Kávéital készítése őrölt kávéból", Oldal 20
	Caffe Crema	Kávé cremaréteggel vagy egy nagy csésze espresso módszerrel készített kávé.	→ "Kávéital készítése friss szemekből", Oldal 19 → "Kávéital készítése őrölt kávéból", Oldal 20
	Cappuccino	Eszpresszó habosított tejjel. Lehetőleg kis csészékben tálaljuk.	→ "Kávéital készítése tejjel", Oldal 21
	LatteMacchiato	Kávékülönlegesség három réteggel: alul meleg tej, középen eszpresszó, felül tejjel. Lehetőleg pohárban tálaljuk.	→ "Kávéital készítése tejjel", Oldal 21
	Speciális italok	További italok készítése.	→ "Speciális italok készítése", Oldal 21

Megjegyzés: Ha a készülék össze van kapcsolva a Home Connect alkalmazással, a Home Connect alkalmazásban a coffeeWorld kínálatból további italokat lehet választani és módosítani.

A kijelzőn megjelenik a coffeeWorld kínálatból utoljára választott ital. A készüléken módosíthatja és elkészítheti az italt.

6 Tartozékok

Eredeti tartozékokat használjon. Azok a készülékhez készültek.

Tartozékok	Kereskedelem	Vevőszolgálat
Tisztítótabletták	TZ80001A TZ80001B	00312097 00312098
Vízkezelő tabletták	TZ80002A TZ80002B	00312094 00312095
Vízszűrő	TZ70003	17004340
Vízszűrő, 3-as csomag	TZ70033A	17005980
Ápolási készlet	TZ80004A TZ80004B	00312105 00312106

Tartozékok	Kereskedelem	Vevőszolgálat
A tejtartály adaptere	TZ50001	17004535
Kávéskanna, szigetelt	TZ40001	-
Multipack vízkömentesítő/tisztító	TZ80003A	-

7 Az első használat előtt

Készítse elő a készüléket a használatra.

7.1 A készülék előkészítése és tisztítása

Távolítsa el a védőfóliákat, és tisztítsa meg a készüléket és az alkatrészeket. Kövesse a használati útmutató elején található képes útmutatót.

FIGYELEM

A nem megfelelő szemes kávé eltömítheti a darálót.

- ▶ Kizárólag presszógépbe vagy teljesen automata kávéfőzőbe alkalmas pörkölt babkávékeverékeket használjon.
- ▶ Ne használjon cukormázzal bevont szemes kávé.
- ▶ Ne használjon karamellizált szemes kávé.
- ▶ Ne használjon cukortartalmú adalékkal kezelt szemes kávé.
- ▶ Ne töltsön be őrölt kávé.

→ *Ábra* **3** - **26**

Megjegyzés: A víztartályt minden nap töltsse fel friss, hideg, szénsavmentes ivóvízzel.

Tipp: Az optimális minőség megőrzése érdekében a szemes kávé hűvös helyen, zárt csomagolásban tárolja.

7.3 Vízkeménységi fokok áttekintése

A táblázatból megtudható, hogyan vannak hozzárendelve a fokozatok a vízkeménységi fokokhoz.

A szemes kávé több napon át tarthatja a szemeskávé tartályban, nem veszíti el az aromáját.

7.2 A vízkeménység megállapítása

A vízkeménység helyes beállítása fontos, hogy a készülék időben jelezze a vízkömentesítés szükségességét. A vízkeménységet megállapíthatja a mellékelt tesztcsíkkal, vagy érdeklődhet a helyi vízműveknél.

1. A tesztcsíkot merítse rövid ideig friss csapvízbe.
2. Hagyja lecsepegni a tesztcsíkot.
3. Olvassa le a vízkeménységi fokot 1 perc után a tesztcsíkról.
→ *"Vízkeménységi fokok áttekintése", Oldal 16*

Megjegyzés: Ha a házban van telepítve vízlágyító berendezés, beállíthatja a következőt: "Water softening system".

Tippek

- A beállítások bármikor módosíthatók.
→ *"Alapbeállítások", Oldal 26*
- Ha a víz keménysége meghaladja a 21 °dH (3,8 mmol/l) értéket, akkor a víztartályba előszűrt vizet tölthet, hogy csökkentse a víztartályban lévő vízkőlerakódásokat.

Fokozat	Gyűrűbeállítás az INTENZA szűrőn	német keménységi fok °dH-ban	Teljes vízkeménység mmol/l-ben Teljes vízkeménység mmol/l-ben
1	A	1 - 7	< 1,3
2	A	8 - 14	1,3 - 2,5
3	B	15 - 21	2,5 - 3,8
4 ¹	C	22 - 30	> 3,8

7.4 Vízsűrő²

A vízsűrő mérsékli a vízkőlerakódást és csökkenti a vízben a szennyeződésekét.

A víz mésztartalma befolyásolja a kávé aromáját és krémességét. A BRITA INTENZA vízsűrő alján van egy aromagyűrű. Az Ön csapvíze számára optimális aromafokozat beállításához forgassa el az aromagyűrűt.

Vízsűrő behelyezése és aktiválása

FIGYELEM

A készülék vízkövesedés miatt károsodhat.

- ▶ Idejében cserélje ki a vízsűrőt.
- ▶ Legkésőbb 2 hónap után cserélje ki a vízsűrőt.
- ▶ Figyeljen a kijelzőn megjelenő üzenetekre.


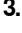
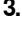


Megjegyzés: Ha a kijelzőn a "Please replace or deactivate water filter in menu." szöveg jelenik meg, cserélje ki a vízsűrőt.

Ha nem helyez be új szűrőt, válassza a "Nincs szűrő" lehetőséget, és kövesse a kijelzőn megjelenő utasításokat.

1. A vízsűrőt nyílással felfelé merítse egy pohár vízbe, és enyhén nyom-

ja össze az oldalait, amíg már nem szállnak fel légbuborékok.

→ *Ábra 8*

2. Nyomja meg a(z)  gombot.
3.  vagy  "Vízsűrő" használata után nyomja meg ezt: ok.
4.  vagy  "Új szűrő" vagy "Cserélje ki a szűrőt" használatával válassza ki, majd nyomja meg ezt: ok.
5. **Megjegyzés:** Ha nem helyez be új szűrőt, válassza a "Nincs szűrő" lehetőséget a menü-beállításokban. A vízsűrőt erősen nyomja a víztartályba.
6. Töltse meg a víztartályt a „max” jelölésig vízzel, majd nyomja meg ezt: ok.
7. Távolítsa el a tejtartályt a készülék bal oldalán.
8. Tegyen egy 1 literes edényt a kifyelőrendszer alá, majd nyomja meg ezt: ok.
- ✓ Megtörténik a szűrő öblítése, majd megjelenik a "Az öblítés befejeződött." kijelzés.
- ✓ A készülék üzemkész.

Tipp

- A vízsűrőt higiéniai okokból is cserélje ki.
- Vízsűrővel ritkábban kell vízkömentesítenie a készüléket.

¹ Gyári beállítás

² A készülék kivitelétől függően

- Használat előtt öblítse át a behelyezett vízszűrőt egy csésze forró vízzel, ha hosszabb ideig nem használta a készüléket, pl. ha nyaralni volt.
- Vízszűrők beszerezhetőek szaküzletekben vagy a vevőszolgálatnál.
→ "Tartozékok", Oldal 15

7.5 Az első üzembe helyezés

Az elektromos hálózatra való csatlakoztatás után végezze el az első üzembe helyezéshez szükséges beállításokat. Az első üzembe helyezés az első bekapcsoláskor vagy a gyári beállításokra való visszaállítás után jelenik meg.

1. Kapcsolja be a készüléket a ⏻ gombbal.
- ✓ A kijelzőn megjelenik az előre beállított nyelv.
2. Nyomja meg a(z) \wedge vagy \vee gombot, amíg a kijelző a kívánt nyelvet nem mutatja.
3. Nyomja meg a(z) ok gombot.
4. Állapítsa meg a vízkeménységet.
5. Nyomja meg a(z) ok gombot.
6. A vízkeménység beállításához nyomja meg a(z) \wedge vagy \vee gombot.
7. Nyomja meg a(z) ok gombot.
8. Tisztítsa meg, és töltsse fel a víztartályt.
9. Nyomja meg a(z) ok gombot.
10. További információkért olvassa be a QR-kódot¹.

11. Ha most kíván behelyezni vízszűrőt, nyomja meg ezt: ok.
12. Ha később kíván behelyezni vízszűrőt, nyomja meg ezt: \leftarrow .
13. Töltsse fel a szemeskávétartályt.
14. Nyomja meg a(z) ok gombot.
15. Nyomja meg a(z) ok gombot.
- ✓ A készülék öblít és üzemkész.

Tipp: A beállítások bármikor módosíthatók.

→ "Az alapbeállítások áttekintése", Oldal 26

7.6 Általános útmutatások

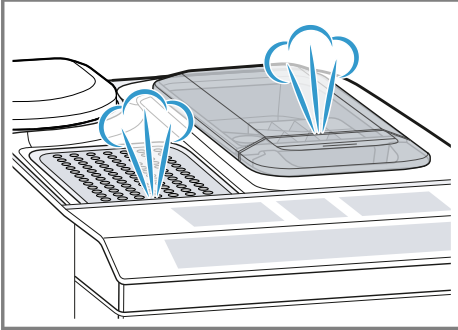
A készülék optimális használatához vegye figyelembe az útmutatásokat.

Megjegyzések

- A készülék gyárilag az optimális üzemhez szükséges alapértelmezett beállításokkal van programozva.
- A daráló gyárilag optimális működésre van beállítva. Ha a kávé csak cseppekben adagolódik, vagy túl híg, és túl kevés a crema, akkor a daráló működése közben is módosíthatja az őrlési fokozatot.
→ "Az őrlési fokozat beállítása", Oldal 23
- Működés során a szellőzőnyílásoknál és a tablettanyílás fedelénél vízcseppek képződhetnek.
- Ha a készüléket meghatározott ideig nem használja, akkor az automatikusan kikapcsol. Az időtartamot az alapbeállításokban módosíthatja. → Oldal 26

¹ A készülék kivitelétől függően

- A készülékből műszaki okok miatt gőz távozhat.




- Az első ital még nem rendelkezik a teljes aromával, ha:
 - első alkalommal használja a készüléket.
 - szervizprogramot futtatott.
 - hosszabb ideig nem használta a készüléket.
 Ne igya meg az italt.

Tipp: A készülék beindítása és néhány csésze kávé elkészítése után tartósan finom pórusú crema lesz az eredmény.

8 A kezelés alapjai

8.1 Kapcsolja be vagy kapcsolja le a készüléket.

- ▶ A készüléket  használatával kapcsolja be vagy kapcsolja le. Bekapcsoláskor a kijelzőn megjelenik a Siemens logó. Be- és lekapcsoláskor a készülék automatikus öblítést végez. Lekapcsoláskor a készülék tisztítás céljából gőzt bocsát ki a cseppgyűjtő tálcába. Az öblítés alatt a kijelző egy cseppet mutat. Ha a készülék bekapcsoláskor még meleg, vagy ha a lekapcsolás előtt még nem készült ital, a készülék nem végez öblítést.

8.2 Italkészítés

Tudja meg, hogyan készítheti el a kiválasztott italt.

FIGYELMEZTETÉS

Forrázásveszély!

A frissen készített italok nagyon forrók.

- ▶ Az italokat szükség szerint hagyja hűlni.
- ▶ Kerülje a kilépő folyadék és gőz bőrrel való érintkezését.

Tippek


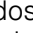
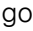
- A kívánt italt a gyorsválasztó gombokkal közvetlenül ki lehet választani. A kijelző megmutatja az italt és az aktuális beállításokat.
- A készülék a gyorsválasztó gombokkal választható italokon kívül további italokat is kínál.
 - *"Speciális italok készítése", Oldal 21*
- Az italt egyéni ízlése szerint személyre szabhatja.
 - *"Italbeállítások", Oldal 22*

Megjegyzések


- Ha kb. 5 másodperc belül semmilyen beállítást nem módosít, akkor a készülék kilép a beállítási módból. A beállítások automatikusan mentésre kerülnek.
- Bizonyos beállítások esetén a kávé több lépésben készül el. Várja meg az italkészítés teljes befejezését.

8.3 Kávéital készítése friss szemekből

1. Tegye az előmelegített csészét a kifolyórendszer alá.
 2. Nyomja meg a kávéital tej nélkül italszimbólumot.
- ✓ A kijelző megmutatja az italt és az aktuális beállításokat.
- *"Italbeállítások", Oldal 22*

3. Szükség esetén módosítsa a beállításokat:
 - ▶ A töltési mennyiség módosításához nyomja meg a(z)  elemet.
→ "Töltési mennyiség módosítása", Oldal 23
 - ▶ A kávéerősség módosításához nyomja meg a(z)  elemet.
→ "Kávéerősség beállítása", Oldal 22
4. Nyomja meg a(z)  gombot.
A szemes kávé minden főzéshez frissen őrlődik.
- ✓ A készülék elkészíti a kávé, amely a csészébe folyik.

Tippek

- A készítést idő előtt befejezheti a(z)  gombbal.
- Olvassa el, hogyan készíthet kávéitalokat tejjel.
→ "Italkészítés tejhabbal", Oldal 20

8.4 Kávéital készítése őrölt kávéból

FIGYELEM

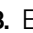
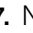
Az őrleményrekesz eltömődhet.

- ▶ Ne használjon szemes kávé.
- ▶ Ne használjon instant kávé.
- ▶ Puha ecsettel seperje az őrleményrekeszben lévő maradványokat az őrleményrekeszbe.

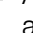
Megjegyzés

Ha az italt őrölt kávéból készítjük, az alábbi lehetőségek nem állnak rendelkezésre:

- Két csésze egyszerre
 - Kávéerősség
 - "doubleshot"
1. Tegye az előmelegített csészét a kifolyórendszer alá.
 2. Nyomja meg a kívánt ital szimbólumát.

3. Ezt az elemet:  annyiszor nyomja meg, amíg a kijelzőn "Őrölt kávé" nem látható.
4. Nyissa meg az őrleményrekeszt.
5. Legfeljebb 2 csapott kávéskanálnyi kávéőrleményt töltsön be, a maximum 12 g.
6. Csukja be az őrleményrekeszt.
7. Nyomja meg a(z)  elemet.
- ✓ A készülék elkészíti a kávé, amely a csészébe folyik.

Tippek

- A készítést idő előtt befejezheti a(z)  gombbal.
- Ha még egy italt kíván készíteni őrölt kávéból, ismételje meg a műveletet.
- A kávéőrleményt mindig röviddel az italkészítés előtt töltsse be.

8.5 Italkészítés tejhabbal

Készülékével készíthet tejhabos kávéitalokat is.

⚠ FIGYELMEZTETÉS

Égési sérülés veszélye!

A tejszuszítási rendszer erősen felmelegszik.

- ▶ Soha ne érintse meg a forró tejszuszítási rendszert.
- ▶ Hagyja lehűlni a tejszuszítási rendszert, mielőtt megérinti.

FIGYELEM

A tejszuszítási maradványok rászáradhatnak, és nehezen távolíthatók el.

- ▶ A tejszuszítási rendszert minden használat után tisztítsa meg.

Tippek

- Tej helyett használhat növényi alapú, pl. szójaból készült italokat is.
- A tejhab minősége függ a használt tej vagy növényi alapú ital jellegétől.

8.6 Tejtartály használata

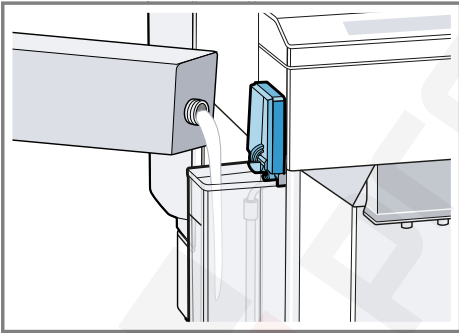
A tejtartályt kifejezetten ehhez a készülékhez fejlesztettük ki. A tejtartályt kizárólag a háztartásban való használatra és tej hűtőszekrényben való tárolására szánták.

Megjegyzés: Csak akkor csatlakoztassa a tejtartályt, ha a tejrendszer adapterrel és tömlővel be van szerelve a kifolyórendszerbe.

→ **Ábra 20**

1. Nyissa ki a fedelet.
 2. Töltse be a tejet.
 3. Zárja a fedelet.
 4. Helyezze be a tejtartályt a készülék bal oldalán.
- ✓ A tejtartály bepattan.

Tipp: Hajtsa fel a tejtartály fedelét, ha italkészítés közben tejet akar feltölteni.



8.7 Kávéital készítése tejhabbal

Előfeltételek

- A tejtartály csatlakoztatva van.
 - A tejtartály elegendő tejet tartalmaz.
1. Tegye az előmelegített csészét a kifolyórendszer alá.
 2. Nyomja meg a kávéital tejjel italszimbólumot.
- ✓ A kijelző megmutatja az italt és az aktuális beállításokat.
→ *"Italbeállítások", Oldal 22*

3. Szükség esetén módosítsa a beállításokat:

- ▶ A töltési mennyiség módosításához nyomja meg a(z) ☐ elemet.
→ *"Töltési mennyiség módosítása", Oldal 23*
- ▶ A kávéerősség módosításához nyomja meg a(z) ⊕ elemet.
→ *"Kávéerősség beállítása", Oldal 22*
- ▶ Használja az örleményrekeszt.
→ *"Kávéital készítése örölt kávéból", Oldal 20*

4. Nyomja meg a(z) ▷/□ elemet.

- ✓ A készülék elkészíti az italt, amely a csészébe folyik.
- ✓ A tejrendszert közvetlenül a tejjel készült ital készítése után egy gőz-löket automatikusan megtisztítja.

Tipp: Ha a készítést idő előtt kívánja leállítani, nyomja meg a(z) ▷/□ elemet. Ha a teljes készítést le kívánja állítani, nyomja meg a(z) ⊖ elemet.

8.8 Speciális italok készítése

A készülék a gyorsválasztó gombokkal választható italokon kívül további italokat is kínál.

- ▶ Többször nyomja meg a(z) ☒ gombot.
→ *"Az italok áttekintése", Oldal 14*

8.9 Tejhab készítése

⚠ FIGYELMEZTETÉS

Égési sérülés veszélye!

A tejrendszer erősen felmelegszik.

- ▶ Soha ne érintse meg a forró tejrendszert.
- ▶ Hagyja lehűlni a tejrendszert, mielőtt megérinti.

Előfeltételek

- A tejtartály csatlakoztatva van.
- A tejtartály elegendő tejet tartalmaz.

1. Tegye az előmelegített csészét a kifolyórendszer alá.
2. Ezt az elemet: ☞ annyiszor nyomja meg, amíg a kijelzőn "Tejhab" nem látható.
3. Szükség esetén módosítsa a beállítást:
 - ▶ A töltési mennyiség módosításához nyomja meg a(z) ☞ elemet.
→ "Töltési mennyiség módosítása", Oldal 23
4. Nyomja meg a(z) ▷/□ gombot.
- ✓ A tejhab a kifolyórendszeren át kifolyik.
5. Az italkészítés idő előtti leállításához nyomja meg a(z) ▷/□ gombot.

8.10 Forró víz készítése

⚠ FIGYELMEZTETÉS

Égési sérülés veszélye!

A tejrendszer erősen felmelegszik.

- ▶ Soha ne érintse meg a forró tejrendszert.
- ▶ Hagyja lehűlni a tejrendszert, mielőtt megérinti.

Megjegyzés: Ha a tejrendszert nem tisztították meg, csekély mennyiségű tej is kifolyhat a vízzel.

Előfeltétel: A tejrendszer tisztítása megtörtént.

→ "A tejrendszer tisztítása", Oldal 30

1. Tegye az előmelegített csészét a kifolyórendszer alá.
2. Ezt az elemet: ☞ annyiszor nyomja meg, amíg a kijelzőn "Forró víz" nem látható.
3. Szükség esetén módosítsa a beállítást:
 - ▶ A töltési mennyiség módosításához nyomja meg a(z) ☞ elemet.
→ "Töltési mennyiség módosítása", Oldal 23
4. Nyomja meg a(z) ▷/□ gombot.
- ✓ A forró víz a kifolyórendszeren át kifolyik.

5. Az italkészítés idő előtti leállításához nyomja meg a(z) ▷/□ gombot.

8.11 Italbeállítások

Készítse el az ízlésének megfelelő italt.

Kávéeerősség beállítása

1. Nyomja meg a kívánt ital szimbólumát.
2. A kávéeerősség választásához nyomja meg a(z) ⓪ elemet.
A következő kávéeerőségek közül választhat:
 - "mild"
 - "normál"
 - "erős"
 - "nagyon erős"
 - "doubleshot"

Megjegyzés: A "doubleshot" beállítás nem minden italhoz és ital-mennyiséghez választható.

Tip: Intenzív kávéíz eléréséhez nagy töltési mennyiség esetén nagy kávéeerőséget válasszon ki.

Őrölt kávé kiválasztása

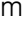
1. Nyomja meg a kívánt ital szimbólumát.
2. Ezt az elemet: ⓪ annyiszor nyomja meg, amíg a kijelzőn "Őrölt kávé" nem látható.
→ "Kávéital készítése őrölt kávéból", Oldal 20

aromaDouble Shot

A "doubleshot" beállítást használva különösen erős kávé készíthet. Minél hosszabb ideig főzzük a kávé, annál több keserű anyag és nem kívánt aroma oldódik ki az italba. A keserű anyagok és a nem kívánt aromák rontják a kávé ízét és emészthetőségét. A kívánt mennyiség felének elkészítése után a készülék újra őröl és forráz, hogy csak az ízletes, jól emészthető aromák oldódjanak ki.

Megjegyzés: A "doubleshot" beállítás nem minden italhoz és italmennyiséghez választható.

Töltési mennyiség módosítása



1. Nyomja meg a kívánt ital szimbólumát.
2. Nyomja meg annyiszor a(z)  elemet, amíg a kijelzőn meg nem jelenik a kívánt töltési mennyiség.

Két csésze ital elkészítése egyszerre

A készüléktípustól függően bizonyos italokból egyszerre két csészényt is készíthet.

Megjegyzés

A „Két csésze készítése” funkció nem érhető el a következő beállításoknál:

- "Őrölt kávé"
 - "doubleshot"
 - A töltési mennyiség kevesebb, mint 35 ml
1. Nyomja meg a kívánt ital szimbólumát.
 2. Nyomja meg a(z)  gombot.
 - ✓ A kijelző mutatja a beállítást.
 3. Két csészét tegyen balra és jobbra a kifolyórendszer alá.
 4. Nyomja meg a(z)  gombot. Az ital elkészítése 2 lépésben történik. A szemes kávé őrlése 2 lépésben történik.
 - ✓ A készülék elkészíti az italt, amely a csészékbe folyik.
 5. Várja meg az italkészítés befejezését.

8.12 Kávédaráló

A készülék állítható darálóval rendelkezik, amellyel egyénileg módosítható a szemes kávé őrlési finomsága.

Az Őrlési fokozat beállítása

A szemes kávé darálása során állítsa be a kívánt őrlési finomságot.

FIGYELMEZTETÉS

Sérülésveszély!

A daráló forog.

- ▶ Soha ne nyúljon bele a kávédarálóba.

FIGYELEM

A daráló károsodásának veszélye. Az őrlési finomság szakszerűtlen beállítása következtében sérülhet a daráló.

- ▶ Az őrlési finomságot akkor módosítsa, amikor a daráló működésben van.
- ▶ Az elfordítható gombbal lépésenként állítsa be az őrlési finomságot.

Őrlési finomság	Beállítás
Finom őrlési finomság világos pörkölésű szemekhez	Forgassa az elfordítható gombot az óramutató járásával ellentétes irányba.
Durvább őrlési finomság sötét pörkölésű szemekhez	Forgassa az elfordítható gombot az óramutató járásával megegyező irányba.



A beállított őrlési fokozat csak a második csésze kávétól kezdve érzékelhető.

Tipp: Ha a kávé csak cseppekben adagolódik, akkor a daráló működése közben is beállíthatja az őrlést.


Ha a kávé túl gyorsan folyik ki és nem elég krémes, állítsa finomabbra az őrlési finomságot.

9 Gyerekzár


Hogy a gyermekek ne égessék meg és ne forrázzák le magukat, zárolhatja a készüléket.

9.1 A gyermekzár aktiválása

Előfeltétel: A készülék be van kapcsolva.

- ▶ Nyomja meg a(z)  gombot legalább 3 másodperc alkalommal.

9.2 A gyerekzár kikapcsolása

- ▶ Nyomja meg a(z)  gombot legalább 3 másodperc alkalommal.
- ✓ A gyerekzár ki van kapcsolva.

10 Csészemelegítő¹

A csészéket előmelegítheti a csészemelegítővel.

10.1 Csészemelegítő bekapcsolása és kikapcsolása¹

FIGYELMEZTETÉS **Égési sérülés veszélye!**

A csészemelegítő¹ nagyon felforrósodik.

- ▶ Soha ne érintse meg a forró csészemelegítőt¹.
- ▶ A forró csészemelegítőt¹ hagyja lehűlni, mielőtt megérintené.

Tipp: A csészék optimális felmelegítéséhez állítsa a csészéket az aljukkal a csészemelegítőre¹.

- ▶ A csészemelegítőt¹ az alapbeállításokban lehet bekapcsolni vagy kikapcsolni.

→ "Az alapbeállítások áttekintése",
Oldal 26

11 Home Connect

Ez a készülék hálózatra kapcsolható. Kapcsolja össze készülékét egy mobil eszközzel, hogy a funkciókat a Home Connect alkalmazással működtesse, az alapbeállításokat módosítsa vagy az aktuális üzemállapotot figyelemmel kísérje.

A Home Connect szolgáltatások nem minden országban állnak rendelkezésre. A Home Connect funkció rendelkezésre állása attól függ, hogy az Ön országában rendelkezésre állnak-e a Home Connect szolgáltatások.

Ezzel kapcsolatos információkat itt talál: www.home-connect.com.

A Home Connect funkció használatához először hozza létre a kapcsolatot az otthoni WLAN-hálózattal (Wi-Fi²) és a Home Connect alkalmazással. A Home Connect alkalmazás végigvezeti Önt a teljes bejelentkezési folyamaton. A beállítások elvégzéséhez kövesse a Home Connect alkalmazásban adott utasításokat.

Tipp: Vegye figyelembe a Home Connect alkalmazásban megjelenő útmutatásokat is.

Megjegyzések

- Ügyeljen a jelen használati útmutatóban található biztonsági előírásokra, és gondoskodjon arról, hogy ezeket akkor is betartsák, ha

¹ A készülék kivitelétől függően

² Wi-Fi a Wi-Fi Alliance bejegyzett védjegye.

Ön a Home Connect alkalmazással működteti a készüléket.

→ "Biztonság", Oldal 9

- A készüléken végrehajtott műveletek mindig elsőbbséget élveznek. Ez idő alatt nem lehetséges a Home Connect alkalmazással való működtetés.

11.1 Home Connect beállítása

Előfeltételek

- A(z) Home Connect alkalmazás a mobilszközön érhető el.
- A készülék a felállítása helyén fogadja az otthoni WLAN-hálózatot (Wi-Fi).

1. Nyissa meg a Home Connect alkalmazást, és olvassa be a következő QR-kódot.
→ **Ábra 27**
2. Kövesse a Home Connect alkalmazásban megjelenő utasításokat.

11.2 Home Connect beállítások

Igazítsa hozzá a Home Connect beállításait saját igényeihez.

A Home Connect beállításait készüléke alapbeállításai között találja. A kijelzőn megjelenő beállítások attól függnnek, hogy beüzemelték-e a Home Connect funkciót, és hogy a készülék össze van-e kötve az otthoni hálózattal.

A Home Connect-beállítások áttekintése

Itt a Home Connect-beállítások és a hálózati beállítások áttekintését láthatja.

Alapbeállítás	Kiválasztás	Leírás
Wi-Fi	Be Ki	Hosszabb távollét esetén vagy energiamegtakarítás céljából kapcsolja ki a vezeték nélküli üzemmódot. Megjegyzés: Hálózatvezérelt készenléti üzemmódban a készülék fogyasztása legfeljebb 2 W.
Készülékinformációk	-	Hálózat- és készülékinformációk megjelenítése
QR-kód	-	Nyomja meg a(z) ok gombot, és kövesse a kijelzőn megjelenő információkat.
Csatlakozás a hálózathoz	Manuális csatlakozás Automatikus csatlakozás	Csatlakoztassa újra a készüléket az otthoni hálózathoz.
Leválasztás a hálózatról	-	Megjegyzés: Hálózati kapcsolat nélkül nem lehet kezelni a készüléket a Home Connect alkalmazáson keresztül.
Csatlakozás az alkalmazáshoz	-	Kapcsolja össze a készüléket a Home Connect alkalmazással vagy további Home Connect fiókokkal.

Alapbeállítás	Kiválasztás	Leírás
Távoli indítás	Távoli indítás bekapcsolása Távoli indítás kikapcsolása	A távoli indítást a készüléken kapcsolja be és ki. Megjegyzés: A Home Connect alkalmazással csak a távoli indítás kikapcsolása lehetséges.

11.3 Adatvédelem

Vegye figyelembe az adatvédelmi útmutatásokat.

Amikor először csatlakoztatja készülékét egy internethez kapcsolódó otthoni hálózathoz, akkor készüléke a következő adatkategóriákat továbbítja a Home Connect szervernek (első regisztráció):

- Egyértelmű készülékazonosító (részei: készülékkulcsok, valamint a beépített Wi-Fi kommunikációs modul MAC-címe).
- A Wi-Fi kommunikációs modul biztonsági tanúsítványa (a kapcsolat informatikai biztonságáért).
- Otthoni készülékének aktuális szoftver- és hardververziója.
- Egy esetleges korábbi, gyári beállításokra való visszaállítás állapota.

Az első regisztráció előkészíti a Home Connect funkciók használatát, és csak abban az időpontban van rá szükség, amikor először kívánja használni a Home Connect funkciókat.



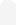



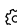
Megjegyzés: Vegye figyelembe, hogy a Home Connect funkciók csak a Ho-

me Connect alkalmazáshoz kapcsolódva használhatók. Az adatvédelemre vonatkozó információkat a Home Connect alkalmazásban talál.

12 Alapbeállítások

Készülékének alapbeállításait a saját igényei szerint adhatja meg, és további funkciókat jeleníthet meg.

12.1 Alapbeállítások módosítása

1. Nyomja meg a(z)  gombot.
2.  vagy  használatával válassza ki a kívánt alapbeállítást, majd nyomja meg ezt: ok.
- ✓ A kijelző a beállítási lehetőségeket mutatja és kigyulladnak a navigációs szimbólumok (ikonok). A kijelző megjelöli az aktuális beállítást.
3.  vagy  használatával válassza ki, amit kíván, majd nyomja meg ezt: ok.
- ✓ A beállítás mentése megtörtént.
4.  használatával lépjen vissza.
5. A menü elhagyásához nyomja meg ezt: .

12.2 Az alapbeállítások áttekintése

Itt találja az alapbeállítások áttekintését.

Beállítás	Kiválasztás	Leírás
Tisztítás	Tejrendszer Vízkömentesítés Tisztítás calc'nClean	Szervizprogramok indítása. → "Szervizprogramok", Oldal 31
Csészemelegítés ¹	Csészemelegítés ki ² Csészemelegítés be	Kapcsolja be vagy ki a csészemelegítést. → "Csészemelegítő", Oldal 24
Vízszűrő	Új szűrő Nincs szűrő	Vízszűrő használatának beállítása.
Kávé hőmérséklete	normal magas max.	Kávéalatok hőmérsékletének beállítása. Megjegyzés: A beállítás minden készítésfajta-ra vonatkozik.
Nyelvek	lásd a készüléken lévő listát	A menünyelv beállítása. A módosítások azonnal megjelennek a kijelzőn.
Automatikus kikapcsolás	lásd a készüléken lévő listát	Annak az időtartamnak a beállítása, amely után a készülék az utolsó italkészítés után automatikusan lekapcsol.
Vízkeménység	1 (lágy) 2 (közepes) 3 (kemény) 4 (nagyon kemény) ² Vízlágyító rendszer	A készülék beállítása a helyi vízkeménységre.
Statisztikák	lásd a készüléken lévő listát	Az elkészített csészék számának megjelenítése.
Gombhangok	Gombhangok bekapcs. ² Gombhangok kikapcs.	Gombok hangjelzésének bekapcsolása vagy kikapcsolása.
Bekapcsolási öblítés	<ul style="list-style-type: none"> ▪ Bekapcsolási öblítés ki ▪ Bekapcsolási öblítés be 	Tipp: Ha a készüléket a Home Connect alkalmazáson keresztül működteti, kapcsolja ki a "Bekapcsolási öblítés" pontot.

¹ A készülék kivitelétől függően

² Gyári beállítás (a készüléktípustól függően eltérő lehet)

Beállítás	Kiválasztás	Leírás
Útmutató videók	A kijelzőn egy QR-kód látható.	A kifolyórendszer alá tett csészébe bekapcsoláskor nem folyik öblítővíz.
Gyári beállítás	Mindent visszaállít? Folytatás: OK Megszakítás: ←	A beállítások visszaállítása a gyári állapotra. Megjegyzés: Minden egyedi beállítás törlődik, és visszaállítódik a gyári beállításokra.
Készülékinformáció	Licencadatok	FOSS-licenzszöveg megjelenítése.
Home Connect	A kiválasztás a hálózat állapotától és attól függ, hogy a készülék össze van-e kapcsolva a Home Connect alkalmazással.	Végezze el a beállításokat a Home Connect alkalmazás számára. → "A Home Connect-beállítások áttekintése", Oldal 25

13 Tisztítás és ápolás

Annak érdekében, hogy készüléke hosszú ideig működőképes maradjon, tisztítsa és ápolja gondosan.

13.1 Mosogatógépben való tisztítás

Ismerje meg, hogy mely alkatrészek tisztíthatók mosogatógépben.

FIGYELEM

Néhány alkatrész érzékeny a hőmérsékletre, és a mosogatógépben való tisztításkor megsérülhet.

- ▶ Tartsa be a mosogatógép használati útmutatójának előírásait.
- ▶ Csak az arra alkalmas részeket tisztítsa mosogatógépben.
- ▶ Csak olyan programot válasszon, amelyik nem melegíti 60 °C fölé a vizet.

Mosogatógépbe helyezhető:

- Cseppfogó lemez
- Cseppfogó rács
- Kávézacstartó
- Mechanikus töltésszint-jelző
- Tejrendszer adapterrel
- Őrleményrekesz fedéllel
- Tejtartály fedéllel



Mosogatógépbe nem helyezhető:

- Cseppgyűjtő tálca
- Víztartály
- Víztartály fedele
- Forrázóegység
- Italkifolyó borítása



13.2 Tisztítószer

Csak megfelelő tisztítószereket használjon.

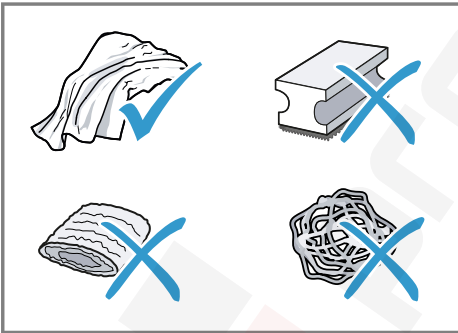
FIGYELEM

A nem megfelelő tisztítószeres károsíthatják a készülék felületét.

- ▶ Ne használjon karcoló vagy súroló tisztítószereseket.
- ▶ Ne használjon alkoholt vagy denaturált szeszt tartalmazó tisztítószereset.
- ▶ Ne használjon kemény súrolópárnát vagy tisztítószivacsot.

A nem megfelelő tisztítószeres és vízkömentesítő szeres károsíthatják a készüléket.

- ▶ A vízkömentesítéshez ne használjon tiszta citromsavat, ecetet vagy ecetalapú szereseket.
- ▶ Ne használjon foszforsavat tartalmazó vízkömentesítő szereset.
- ▶ Kizárólag kifejezetten a készülékhez kifejlesztett vízköoldó tablettákat és tisztítótablettákat használjon.
→ "Tartozékok", Oldal 15

**Tippek**

- Az új szivacsotörölköket alaposan mossa ki az esetlegesen hozzájuk tapadó sók eltávolítása érdekében. A sók a nemesacélon felületi rozsdát okozhatnak.
- Mindig azonnal távolítsa el a vízkő-, kávé- és tejmaradványokat, valamint a tisztító és a vízkömentesítő oldat maradványait a korrózióképződés megakadályozása érdekében.

13.3 A készülék tisztítása**⚠ FIGYELMEZTETÉS****Áramütés veszélye!**

A behatoló nedvesség áramütést okozhat.

- ▶ A készüléket és a hálózati csatlakozóvezetékét soha ne merítse vízbe.
- ▶ A készülék dugaszoló csatlakozására nem folyhat folyadék.
- ▶ A készülék tisztításához ne használjon magasnyomású vagy gőzsugaras tisztítógépet.

⚠ FIGYELMEZTETÉS**Égési sérülés veszélye!**

A készülék bizonyos részei rendkívül felforrósodnak.

- ▶ Soha ne érintse meg a készülék forró részeit.
- ▶ Használat után a készülék forró részeit hagyja lehűlni, mielőtt hozzájuk nyúlna.

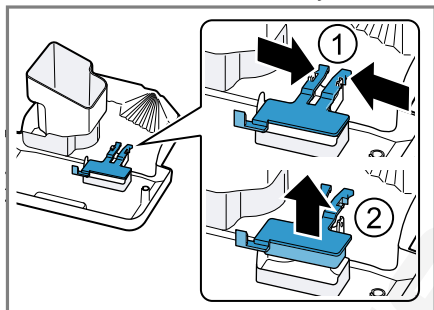
1. Válassza le a készüléket a hálózatról.
2. A házat, a magassfényű felületeket és a kezelőmezőt mikroszálas kendővel tisztítsa meg.
3. Az italkészítés után puha, nedves ruhával tisztítsa meg a kifolyórendszert.
4. A víztartályt friss, tiszta vízzel öblítse ki.
5. Ha a készüléket hosszabb ideig nem használta (pl. nyaralt), akkor gondosan tisztítsa meg a teljes készüléket, beleértve az olyan elmozdítható alkatrészeket is, mint a forrázóegység és a víztartály.

Megjegyzés: Ha a készüléket hideg állapotban bekapcsolják, vagy kávékészítés után lekapcsolják, akkor a készülék automatikusan öblít. A rendszer így kitisztítja magát.

13.4 A cseppgyűjtő tálca és a kávézacctartó tisztítása

A cseppgyűjtő tálcat és a kávézacctartót ajánlatos naponta üríteni és tisztítani, hogy ne keletkezzen lerakódás.

1. Nyissa ki a forrázóegység ajtaját.
→ **Ábra 28**
2. A cseppgyűjtő tálcat és a kávézacctartót előre felé húzza ki.
→ **Ábra 29**
3. **Tipp:** Ha mindkét tartót befelé nyomja, könnyebben tudja kivenni a mechanikus töltésszint-jelzőt.



A mechanikus töltésszint-jelzőt vegye ki, és nedves ruhával tisztítsa meg.

4. Tisztítsa meg a készülék belső téréét.
→ **Ábra 30**
5. Tisztítsa meg, majd helyezze be ismét a cseppgyűjtő tálcat és a kávézacctartót.
→ **Ábra 31**

13.5 Az őrlményrekesz tisztítása

Tipp: Az őrlményrekeszt mosogatógépben is megtisztíthatja.

1. Húzza ki az őrlt kávé rekeszét a kinyitott fedélnél fogva.
→ **Ábra 11**

2. Az őrlt kávé rekeszét mosószerrel öblítse ki.
→ **Ábra 12**
3. Szárítsa meg az őrlményrekeszt, és helyezze be a készülékbe.

13.6 A tejrendszer tisztítása

Rendszeresen tisztítsa a tejrendszert. Kövesse a használati útmutató elején található képes útmutatót.

⚠ FIGYELMEZTETÉS Égési sérülés veszélye!

A tejrendszer erősen felmelegszik.

- ▶ Soha ne érintse meg a forró tejrendszert.
- ▶ Hagyja lehűlni a tejrendszert, mielőtt megérinti.

FIGYELEM

A nem megfelelő tisztítás károsíthatja a készüléket.

- ▶ A kimeneti rendszer fedelét nem szabad mosogatógépbe tenni.

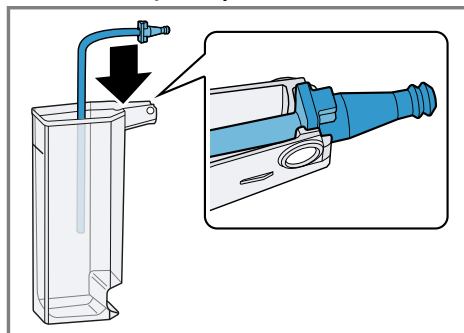
→ **Ábra 14 - 23**

13.7 A tejtartály tisztítása

Higiéniai okokból rendszeresen tisztítsa meg a tejtartályt. A tejtartályt a mosogatógépben is megtisztíthatja. Kövesse a használati útmutató elején található képes útmutatót.

→ **Ábra 24 - 26**

Tipp: Erősen nyomja be az adapterdarabot a tejtartályban lévő tartóba.



13.8 A forrázóegység tisztítása

Az automatikus öblítési folyamaton kívül a forrázóegységet rendszeresen vegye ki, és tisztítsa meg. Kövesse a használati útmutató elején található képes útmutatót.

⚠ FIGYELMEZTETÉS

Égési sérülés veszélye!

A készülék bizonyos részei rendkívül felforrósodnak.

- ▶ Soha ne érintse meg a készülék forró részeit.
- ▶ Használat után a készülék forró részeit hagyja lehűlni, mielőtt hozzájuk nyúlna.

FIGYELEM

A nem megfelelő tisztítás károsíthatja a készüléket.

- ▶ Ne használjon mosófolyadékot.
- ▶ Ne használjon ecetet vagy savakat tartalmazó tisztítószereket.
- ▶ Ne tegye a mosogatógépbe.

→ *Ábra* **32** - **39**

Megjegyzés: Az ajtót csak akkor lehet becsukni, ha a forrázóegység és a cseppgyűjtő tálca helyesen vannak behelyezve.

13.9 Szervizprogramok

Bizonyos időközönként a készülék javasolja a szervizprogramok használatát. Használja a szervizprogramokat, ha alaposan meg akarja tisztítani a készüléket.

FIGYELEM

A nem megfelelő vagy nem idejében történő tisztítás és vízkömentesítés károsíthatja a készüléket.

- ▶ A vízkömentesítés műveletét az utasítás szerint azonnal végezze el.
- ▶ Az őrölt kávé tartalmazó rekeszbe kizárólag tisztítótablettákat dobjon.

- ▶ Ne tegyen vízkőoldó tablettát vagy egyéb szert az őrölt kávé rekeszébe.

Megjegyzések

- A kijelző megjeleníti, hol tart a folyamat.
- Ha a készüléket nem mentesítettük időben a vízkőtől, a kijelző ezt mutatja: "Vízkömentesítés esedékesége túllépve. A készülék zárolva van. 3 mp-ig tartsa lenyomva a Menü gombot."
- Ha a készülék zárolva van, akkor csak a vízkömentesítés műveletének elvégzése után használható újra.
- Ha véletlenül megszakítja a szervizprogramot, vissza kell állítania alaphelyzetbe.
→ *"Szervizprogramok visszaállítása", Oldal 32*

Tipppek

- Ha vízsűrítőt használ, a szervizprogram futtatásáig eltelő idő meghosszabbodik.
- A(z) "Vízkömentesítés" és "Tisztítás" lehetőségeket összefoghatja a(z) "calc'nClean" szervizprogrammal. calc'nClean használata
- A szervizprogram befejeződése után azonnal törölje le a készüléket puha, nedves ruhával, hogy eltávolítsa a vízkömentesítő oldat maradványait és megelőzze a korróziót.






Szervizprogramok használata

Megjegyzések

- Ha a "A tejrendszer tisztítása" szervizprogramot futtatja, akkor tisztítsa meg, és csatlakoztassa a tejtartályt.
- Ha a "Tisztítás" szervizprogramot kívánja használni, előtte tisztítsa meg a forrázóegységet.
→ *"A forrázóegység tisztítása", Oldal 31*

hu Zavarok elhárítása

- Ha a "Vízkömentesítés" vagy "calc'nClean" szervizprogramot kívánja használni, előtte tisztítsa meg a forrázóegységet és készítse elő a vízkömentesítő oldatot.

1. Nyomja meg a(z)  gombot.
 2.  és  használatával válassza a "Tisztítás" programot, és nyomja meg ezt: ok.
 3.  és  használatával válassza ki a kívánt programot, és nyomja meg a(z) ok elemet, például: "Vízkömentesítés".
- ✓ A kijelző kalauzol a programban.

Vízkömentesítő oldat előkészítése

1. Töltsön egy tálba 0,5 l langyos vizet.
2. Tegyen a vízbe egy vízkőoldó tablettát, és keverje addig a vizet,

amíg a tablettá teljesen fel nem oldódik.

Szervizprogramok visszaállítása

Hajtsa végre a következő lépéseket, ha a szervizprogram például áramszünet miatt megszakadt.

1. Öblítse ki a víztartályt.
2. A víztartályt tölts fel friss szénsavmentes vízzel a „max” jelölésig.
3. Nyomja meg a(z) ok gombot.
 - ✓ A készülék öblítődik, ennek tartama kb. 2 perc.
4. Ürítse ki, és tisztítsa meg a cseppgyűjtő tálcat.
5. Helyezze be a cseppgyűjtő tálcat, és csukja be az ajtót.
6. Indítsa el újra a szervizprogramot.

14 Zavarok elhárítása

A készüléken fellépő kisebb zavarokat saját maga is elháríthatja. Tanulmányozza a zavarelhárításról szóló információkat, mielőtt a vevőszolgálathoz fordulna. Ily módon elkerüli a felesleges költségeket.

FIGYELMEZTETÉS

Áramütés veszélye!

A szakszerűtlen javítás veszélyes.

- ▶ A készüléket csak szakképzett személyek javíthatják.
- ▶ A készülék javításához csak eredeti pótalkatrészeket szabad használni.
- ▶ Ha a készülék hálózati csatlakozóvezetéke megsérül, akkor azt a veszélyek elkerülése érdekében csak a gyártó, a gyártó vevőszolgálata vagy egy hasonlóan képzett személy cserélheti ki.

Hiba

Ok és hibaelhárítás

A készülék nem reagál.

A készülék meghibásodott.

1. Húzza ki a hálózati csatlakozódugót, és várjon 60 másodperc.
2. Dugja be a hálózati csatlakozódugót.

Home Connect nem működik megfelelően.

Különböző okok lehetségesek.

- ▶ Keresse fel a www.home-connect.com webhelyet.

A készülékből csak víz folyik, kávé nem.

A készülék nem érzékeli az üres szemeskávétartályt.

- ▶ Tölts meg szemeskávétal.

Hiba	Ok és hibaelhárítás
A készülékből csak víz folyik, kávé nem.	<p>A főzőegység kávécsatornája elakadt.</p> <ul style="list-style-type: none"> ▶ Tisztítsa meg a forrázóegységet. A forrázóegység tisztítása <p>A kávészemek túl olajosak és nem potyognak a kávédarálóba.</p> <ul style="list-style-type: none"> ▶ Óvatosan ütögesse meg a szemeskávé-tartályt. ▶ Váltson másik kávéfajtára. ▶ Ne használjon olajos babot. ▶ Tisztítsa meg az üres babtartályt nedves ruhával. <p>A főzőegységet helytelenül tették be.</p> <ul style="list-style-type: none"> ▶ A forrázóegységet tolja egészen hátra.
A készülékből nem folyik tejhab.	<p>A tejrendszer szennyeződött.</p> <ul style="list-style-type: none"> ▶ Tisztítsa meg a tejrendszert a mosogatógépben. A tejrendszer tisztítása <p>A tejtömlő nincs belemerítve a tejbe.</p> <ul style="list-style-type: none"> ▶ Használjon több tejet. ▶ Nézze meg, hogy a tej szívócsöve beleér-e a tejbe. <p>A készülékben vastag vízkőréteg rakódott le.</p> <ul style="list-style-type: none"> ▶ Vízkőmentesítse a készüléket. Vízkőmentesítés használata
A tejrendszer nem szív fel tejet.	<p>A tejrendszer nincs megfelelően összeszerelve.</p> <ul style="list-style-type: none"> ▶ Szerelje össze megfelelően a tejrendszert. A tejrendszer tisztítása <p>A tejtartály és a tejrendszer csatlakoztatási sorrendje téves.</p> <ul style="list-style-type: none"> ▶ Először a tejrendszert állítsa az italkifolyóhoz, és csak utána a tejtartályt. <p>A tejtömlő nincs belemerítve a tejbe.</p> <ul style="list-style-type: none"> ▶ Használjon több tejet. ▶ Nézze meg, hogy a tej szívócsöve beleér-e a tejbe.
A tejhab túl hideg.	<p>A tej túl hideg.</p> <ul style="list-style-type: none"> ▶ Langyos tejet használjon.
A készülék nem ad ki forró vizet.	<p>A tejrendszer szennyeződött.</p> <ul style="list-style-type: none"> ▶ Tisztítsa meg a tejrendszert a mosogatógépben. A tejrendszer tisztítása
A tejrendszer nem szerelhető fel vagy le.	<p>A szerelési sorrend helytelen.</p> <ul style="list-style-type: none"> ▶ Először csatlakoztassa a tejrendszert, és csak utána a tejtartályt. Szétszereléskor először a tejtartályt vegye le, majd utána a tejrendszert.

Hiba	Ok és hibaelhárítás
A készülék nem ad ki italt.	<p>A vízsűrőben levegő van.</p> <ol style="list-style-type: none"> 1. Merítse vízbe a vízsűrőt úgy, hogy a nyílás felfelé nézzen, egészen amíg már nem távozik több légbuborék. 2. Helyezze be újra a sűrőt. → <i>"Vízsűrő behelyezése és aktiválása", Oldal 17</i> <p>▶ Erősen nyomja a vízsűrőt egyenesen a tartály csatlakozójába.</p>
	<p>A vízkőmentesítő szer maradványai eltömítik a víztartályt.</p> <ol style="list-style-type: none"> 1. Vegye ki a víztartályt. 2. Alaposan tisztítsa meg a víztartályt.
Odacsepegett a víz a készülék belső részébe.	<p>A csepptálcát túl hamar vették ki.</p> <p>▶ A cseppgyűjtő tálcát csak az utolsó ital elkészítése után néhány másodperccel vegye ki.</p>
Nem lehet kivenni a forrázóegységet.	<p>A főzőegység nem a kiserelési helyzetben van.</p> <p>▶ Kapcsolja be újra a készüléket.</p>
A készülék nem kezelhető. Váltakoztassa a kijelzéseket.	<p>A készülék bemutató üzemmódban van.</p> <ol style="list-style-type: none"> 1. Vegye ki a víztartályt, és töltsen fel friss, hideg, szén-savmentes ivóvízzel. 2. Helyezze ismét vissza a víztartályt.
A daráló nem indul el.	<p>A készülék túl forró</p> <ol style="list-style-type: none"> 1. Válassza le a készüléket az elektromos hálózatról. 2. Várjon: 1 óra, hogy hagyja lehűlni a készüléket.
A daráló nem őrli a kávészemeket annak ellenére, hogy a szemeskávétartály meg van töltve.	<p>A kávészemek túl olajosak és nem potyognak a kávédarálóba.</p> <p>▶ Óvatosan ütögesse meg a szemeskávétartályt.</p> <p>▶ Váltson másik kávéfajtára.</p> <p>▶ Ne használjon olajos babot.</p> <p>▶ Tisztítsa meg az üres babtartályt nedves ruhával.</p>
"Zárás" kijelzés látható, pedig az ajtó csukva van.	<p>Nincs megfelelően becsukva az ajtó.</p> <p>▶ Erősen csukja be az ajtót.</p>
	<p>A készülék túl forró</p> <ol style="list-style-type: none"> 1. Válassza le a készüléket az elektromos hálózatról. 2. Várjon: 1 óra, hogy hagyja lehűlni a készüléket.
"Üritse ki és helyezze vissza a cseppgyűjtő tálcát." kijelzés jelenik meg, pedig a cseppgyűjtő tálca üres.	<p>A készülék ki van kapcsolva, és nem ismeri fel az ürítést.</p> <ol style="list-style-type: none"> 1. Kapcsolja be a készüléket, és vegye ki a cseppgyűjtő tálcát. 2. Helyezze ismét vissza a cseppgyűjtő tálcát.
	<p>A cseppfogó tálca szennyezett.</p> <p>▶ Alaposan tisztítsa meg a cseppfogó tálcát.</p>

Hiba	Ok és hibaelhárítás
"Töltse fel a víztartályt" kijelzés van a kijelzőn, pedig a víztartály tele van.	<p>Nem jól van behelyezve a víztartály.</p> <ul style="list-style-type: none"> ▶ Helyezze be megfelelően a víztartályt. <hr/> <p>A víztartályban az úszó beakadt.</p> <ol style="list-style-type: none"> 1. Vegye ki a víztartályt. 2. Alaposan tisztítsa meg a víztartályt. <hr/> <p>Szénsavas víz van a víztartályban.</p> <ul style="list-style-type: none"> ▶ Töltse fel friss ivóvízzel a víztartályt. <hr/> <p>Az új vízsűrőt nem öblítették át az útmutatás szerint.</p> <ol style="list-style-type: none"> 1. Öblítse át az útmutatás szerint a vízsűrőt. → <i>"Vízszűrő behelyezése és aktiválása", Oldal 17</i> 2. Helyezze üzembe a vízsűrőt. <hr/> <p>A vízsűrőben levegő van.</p> <ol style="list-style-type: none"> 1. Merítse vízbe a vízsűrőt úgy, hogy a nyílás felfelé nézzen, egészen amíg már nem távozik több légbuborék. 2. Helyezze be újra a szűrőt. → <i>"Vízszűrő behelyezése és aktiválása", Oldal 17</i> <hr/> <p>A vízsűrő régi.</p> <ul style="list-style-type: none"> ▶ Helyezzen be új vízsűrőt. <hr/> <p>A víztartályban lévő lerakódott vízkő eltömíti a rendszert.</p> <ol style="list-style-type: none"> 1. Alaposan tisztítsa meg a víztartályt. 2. Indítsa el a vízkőmentesítő programot. Vízkőmentesítés használata
"Tisztítsa meg a forrázóegységet, és helyezze be újra, majd zárja az ajtót." kijelzés jelenik meg.	<p>A forrázóegység elszennyeződött.</p> <ul style="list-style-type: none"> ▶ Tisztítsa meg a forrázóegységet. A forrázóegység tisztítása <hr/> <p>A forrázóegység szerkezete nehezen mozgatható.</p> <ul style="list-style-type: none"> ▶ Tisztítsa meg a forrázóegységet. A forrázóegység tisztítása <hr/> <p>A forrázóegységben túl sok kávéőrlemény van.</p> <ul style="list-style-type: none"> ▶ Legfeljebb 2 csapott mérőkanálnyi kávéőrleményt használjon fel. A forrázóegység tisztítása
"A feszültség (V) helytelen." kijelzés jelenik meg.	<p>Tápellátási problémák merültek fel.</p> <ul style="list-style-type: none"> ▶ A készüléket csak az alábbi beállításon használja: 220–240 V.
"Indítsa újra a készüléket." kijelzés jelenik meg.	<p>A forrázóegység nagyon szennyezett, vagy nem lehet kivenni a forrázóegységet.</p> <ul style="list-style-type: none"> ▶ Indítsa újra a készüléket. ▶ Tisztítsa meg a forrázóegységet. A forrázóegység tisztítása

Hiba	Ok és hibaelhárítás
"Indítsa újra a készüléket." kijelzés jelenik meg.	A készülék meghibásodott. <ol style="list-style-type: none"> Húzza ki a hálózati csatlakozódugót, és várjon 60 másodperc. Dugja be a hálózati csatlakozódugót.
"calc'nClean" kijelzés nagyon gyakran jelenik meg.	A vízkömentesített víz még tartalmaz kis mennyiségű mészt. <ol style="list-style-type: none"> Helyezzen be új vízszűrőt. → <i>"Vízszűrő behelyezése és aktiválása", Oldal 17</i> Állítsa be a megfelelő vízkeménységet <p>Helytelen vagy túl kevés vízkömentesítőt használtak.</p> <ul style="list-style-type: none"> Vízkömentesítéshez kizárólag megfelelő tablettákat használjon. <p>A szervizprogram nem fejeződött be teljes egészében.</p> <ul style="list-style-type: none"> Állítsa vissza alaphelyzetbe a szervizprogramot. → <i>"Szervizprogramok visszaállítása", Oldal 32</i>
A kávé, ill. a tejhab minősége erősen ingadozik.	A készülék vízköves. <ul style="list-style-type: none"> Vízkömentesítse a készüléket. Vízkömentesítés használata
A tejhab minősége ingadozik.	A tejhab minősége a használt tejtípustól vagy növényi alapú alternatívától függ. <ul style="list-style-type: none"> Optimalizálja az eredményt tej vagy növényalapú ital típus kiválasztásával.
A kávé nem vagy csak cseppenként folyik ki. A készülék nem éri el a beállított töltési mennyiséget.	Az őrlési fokozat túl finomra van állítva. <ul style="list-style-type: none"> Állítsa durvábbra az őrlési fokozatot. → <i>"Az őrlési fokozat beállítása", Oldal 23</i> <p>A készülékben vastag vízkőréteg rakódott le.</p> <ul style="list-style-type: none"> Vízkömentesítse a készüléket. Vízkömentesítés használata <p>A vízszűrőben levegő van.</p> <ol style="list-style-type: none"> Merítse vízbe a vízszűrőt úgy, hogy a nyílás felfelé nézzen, egészen amíg már nem távozik több légbuborék. Helyezze be újra a szűrőt. → <i>"Vízszűrő behelyezése és aktiválása", Oldal 17</i> <p>A készülék elszennyeződött.</p> <ul style="list-style-type: none"> Tisztítsa meg a forrázóegységet. A forrázóegység tisztítása Vízkömentesítse és tisztítsa meg a készüléket. calc'nClean használata

Hiba	Ok és hibaelhárítás
A kávé nem vagy csak cseppenként folyik ki. A készülék nem éri el a beállított töltési mennyiséget.	A kávéerősség túl nagy értékre van állítva. ▶ Csökkentse a kávéerősséget például ennyire: "normál". → <i>"Kávéerősség beállítása", Oldal 22</i>
A kávéban nincs crema.	A kávéfajta nem optimális. ▶ Olyan kávéfajtát használjon, amely nagyobb arányban tartalmaz robusta kávészemeket. ▶ Használjon sötétebb pörkölésű kávészemeket. A kávészemek már nem frissen pörkölték. ▶ Használjon friss kávészemeket.
	Az őrlési fokozat nincs a kávészemhez igazítva. ▶ Állítsa finomabbra az őrlési fokozatot. → <i>"Az őrlési fokozat beállítása", Oldal 23</i>
A kávé túl savas.	Túl durvára van beállítva az őrlési fokozat. ▶ Állítsa finomabbra az őrlési fokozatot. → <i>"Az őrlési fokozat beállítása", Oldal 23</i> A kávéfajta nem optimális. ▶ Olyan kávéfajtát használjon, amely nagyobb arányban tartalmaz robusta kávészemeket. ▶ Használjon sötétebb pörkölésű kávészemeket.
A kávé túl keserű.	Az őrlési fokozat túl finomra van állítva. ▶ Állítsa durvábbra az őrlési fokozatot. → <i>"Az őrlési fokozat beállítása", Oldal 23</i> A kávéfajta nem optimális. ▶ Váltson másik kávéfajtára.
A kávének égett íze van.	Az őrlési fokozat túl finomra van állítva. ▶ Állítsa durvábbra az őrlési fokozatot. → <i>"Az őrlési fokozat beállítása", Oldal 23</i> A kávéfajta nem optimális. ▶ Váltson másik kávéfajtára. A főzési hőmérséklet túl magas. ▶ Állítsa alacsonyabbra a forrázási hőmérsékletet. → <i>"Az alapbeállítások áttekintése", Oldal 26</i>
A kávézacc nem tömör, és túlságosan nedves.	Az őrlési fokozat nincs optimálisan beállítva. ▶ Állítsa durvábbra vagy finomabbra az őrlési fokozatot. → <i>"Az őrlési fokozat beállítása", Oldal 23</i> Túl kevés a kávéőrlemény. ▶ Használjon 2 csapott mérőkanál kávéőrleményt.

Hiba	Ok és hibaelhárítás
A kávézacc nem tömör, és túlságosan nedves.	A kávészemek túl olajosak. ▶ Használjon egy másik kávébabfajta

15 Szállítás, tárolás és ártalmatlanítás

15.1 Fagyvédelem aktiválása



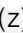
Védje készülékét a fagytól a szállítás és a tárolás során.

FIGYELEM

A készülékben visszamaradó folyadékmaradványok a szállítás és a tárolás során károsíthatják a készüléket.

- ▶ Szállítás vagy tárolás előtt ürítse ki a vezetékrendszert.

Előfeltételek

- A készülék üzemkész.
 - A víztartály tele van.
1. Vegye ki a tejtartályt.
 2. Tisztítsa meg a forrázóegységet. A forrázóegység tisztítása
 3. Tegyen egy nagy tálat a kifolyórendszer alá.
 4. Ezt az elemet:  annyiszor nyomja meg, amíg a kijelzőn "Tejhab" nem látható.
 5. Ezt az elemet:  annyiszor nyomja meg, amíg a kijelzőn 240 ml nem látható.
 6. Nyomja meg a(z)  gombot.
 7. Várjon, amíg gőz távozik a készülékből.
 8. Vegye ki a víztartályt.
 - ✓ A készülék automatikusan kiüríti magát.
 9. Ha megjelenik a "Töltse fel a víztartályt" üzenet, hagyja figyelmen kívül az üzenetet.
 10. Ürítse ki a víztartályt és a cseppgyűjtő tálcat, és tisztítsa meg.

11. Helyezze be a víztartályt és a cseppgyűjtő tálcat.

12. Kapcsolja le a készüléket, és válassza le a hálózatról.

15.2 A régi készülék ártalmatlanítása

A környezetkímélő ártalmatlanításnak köszönhetően az értékes nyersanyagok újra felhasználhatók.

1. Húzza ki a hálózati csatlakozóvezeték dugóját.
2. Vágja el a hálózati csatlakozóvezeték.
3. Környezetkímélő módon ártalmatlanítsa a készüléket.

Az aktuális ártalmatlanítási lehetőségekről a szakkereskedőnél, ill. a települési közigazgatásnál vagy önkormányzatnál tájékozódhat.



Ez a készülék az elhasznált villamossági és elektromos készülékekről szóló 2012/19/EU irányelvnek megfelelő jelölést kapott.

Ez az irányelv a már nem használt készülékek visszavételének és hasznosításának EU-szerte érvényes kereteit határozza meg.

16 Vevőszolgálat

A BSH Hausgeräte GmbH meghosszabbítja a pótalkatrészek elérhetőségét 10 évre. Ez a 2023. január 1. után gyártott készülékek minden

funkcionálisan releváns és tárolható alkatrészére vonatkozik.

Megjegyzés: A vevőszolgálat tevékenysége a gyártói garanciális feltételek keretében ingyenes.

Az Ön országában érvényes garancia időtartamáról és garanciális feltételekről a mellékelt, szervizelérhetőségeket és garanciális feltételeket tartalmazó dokumentumon lévő QR-kódon keresztül, vevőszolgálatunktól, kereskedőjénél vagy weboldalunkról szerezhet részletes információkat.

Ha a vevőszolgálathoz fordul, tartsa kéznél készüléke termékszámát (E-Nr.) és gyártási számát (FD).

A vevőszolgálat elérhetőségét a mellékelt, szervizelérhetőségeket és garanciális feltételeket tartalmazó dokumentumon lévő QR-kódon keresztül tekintheti meg.

A(z) (EU) 2023/826 rendelet szerinti információkat online a siemens-home.bsh-group.com címen, készüléke termékoldalán és szervizoldalán a használati útmutatók és kiegészítő dokumentumok között találja.

16.1 Termékszám (E-Nr.) és gyártási szám (FD)

A termékszámot (E-Nr.) és a gyártási számot (FD) a készülék típusabláján találja.

Készüléke adatait és a vevőszolgálat telefonszámát gyorsan megtalálja, ha feljegyzi magának az adatokat.

17 Műszaki adatok

Feszültség	220– 240 V ~
Frekvencia	50 Hz
Teljesítményszükséglet	1500 W
Maximális szivattyúnyomás, statikus	15 bar
Maximális befogadóképesség, víztartály (szűrő nélkül)	1,7 l
Maximális befogadóképesség, szemeskávétartály	270 g
Vezeték hosszúsága	100 cm
Készülék magassága	37,3 cm
Készülék szélessége	27,6 cm
Készülék mélysége	45,2 cm
Tömeg, üresen	8-9 kg
Daráló típusa	kerámia

18 Megfelelőségi nyilatkozat

A BSH Hausgeräte GmbH ezennel kijelenti, hogy a Home Connect funkcióval ellátott készülék a(z) 2014/53/EU irányelvben foglalt alapvető követelményeknek és további vonatkozó rendelkezéseknek megfelel.


A részletes RED megfelelési nyilatkozatot megtalálja az interneten a siemens-home.bsh-group.com webhelyen, készüléke termékoldalán a kiegészítő dokumentumok között.



2,4 GHz-es sáv (2400–2483,5 MHz): max. 100 mW

hu Megfelelőségi nyilatkozat

5 GHz-es sáv (5150–5350 MHz + 5470–5725 MHz): max. 50 mW

	BE	BG	CZ	DK	DE	EE	IE	EL	ES
	FR	HR	IT	CY	LI	LV	LT	LU	HU
	MT	NL	AT	PL	PT	RO	SI	SK	FI
	SE	NO	CH	TR	IS	UK (NI)			

5 GHz-es WLAN (Wi-Fi): Csak beltéri használatra.

AL	BA	MD	ME	MK	RS	UK	UA
----	----	----	----	----	----	----	----

5 GHz-es WLAN (Wi-Fi): Csak beltéri használatra.

HU Gyártó: BSH Hausgeräte GmbH a Siemens AG bejegyzett védjegye alatt

BSH Hausgeräte GmbH
Carl-Wery-Straße 34
81739 München, GERMANY
siemens-home.bsh-group.com



8001292616 (050501)
hu