



BOSCH



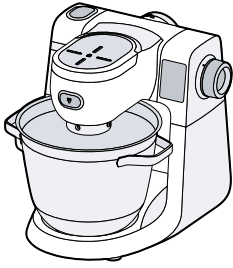
Register your
new device on
MyBosch now and
get free benefits:
[bosch-home.com/
welcome](https://bosch-home.com/welcome)

Serie I 6

MUMS6...

[hu] Használati útmutató





A



B



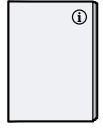
C



D

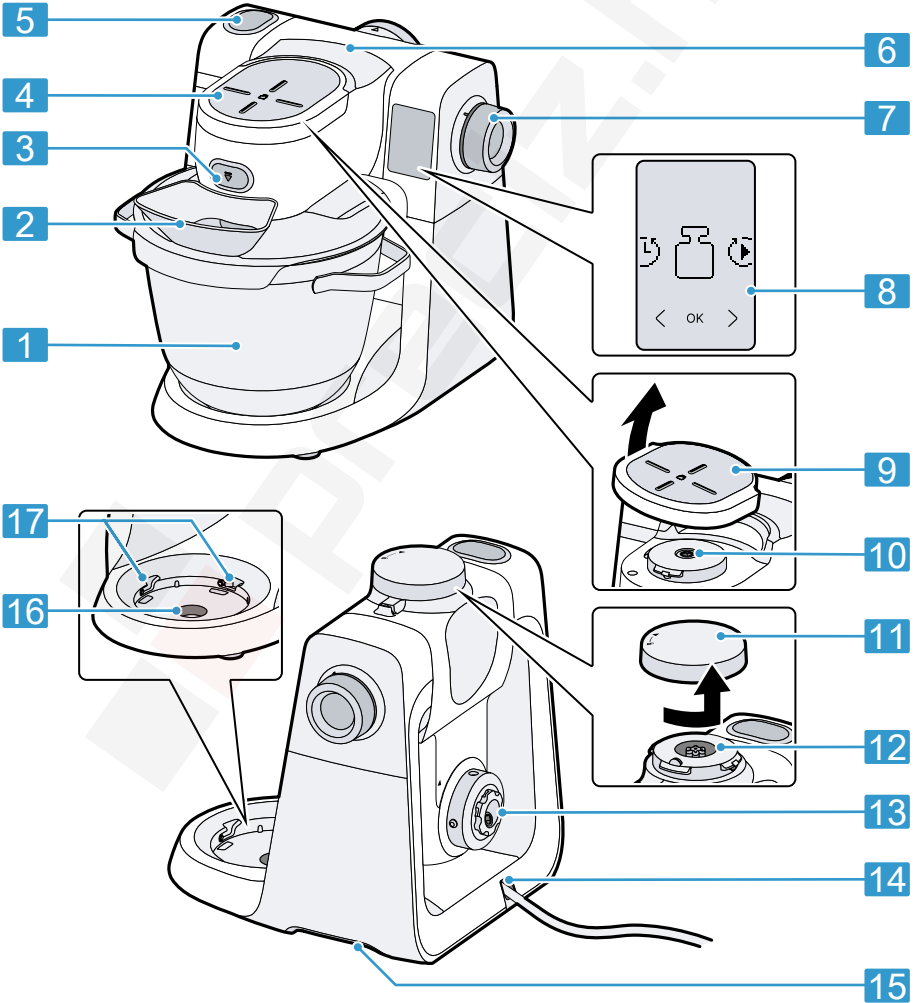


E



F

1



2



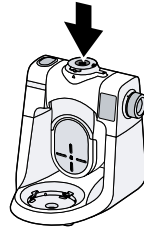
A



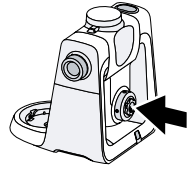
B



C

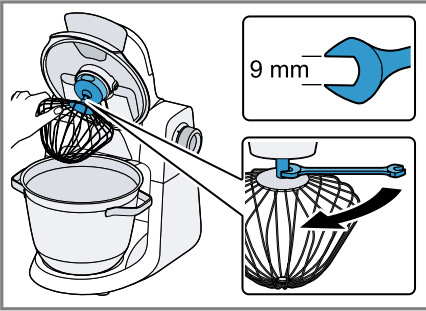


D

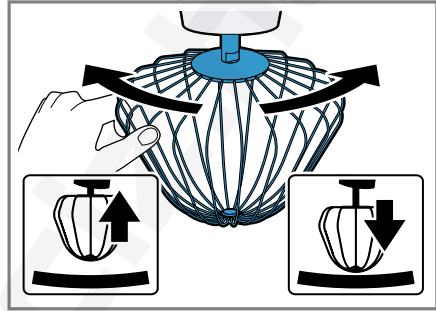


E

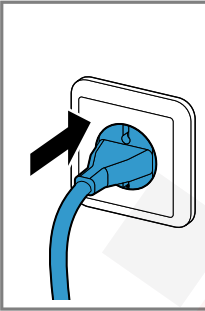
3



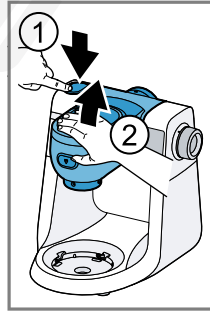
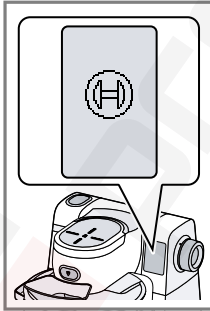
4



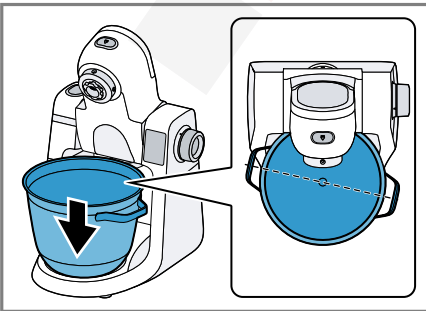
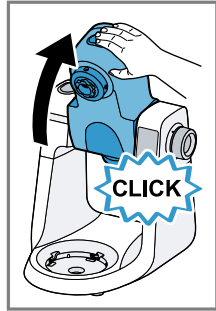
5



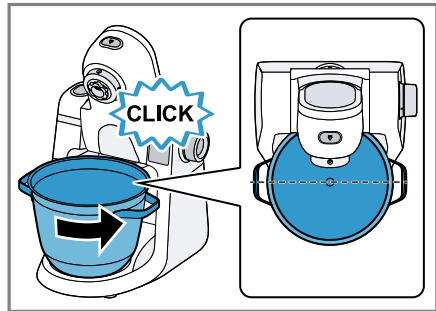
6



7



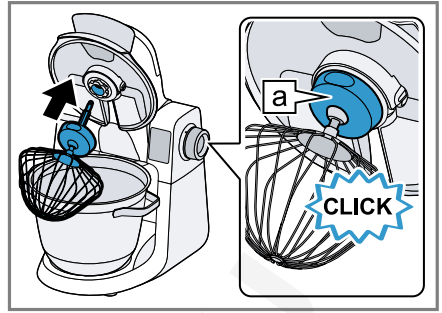
8



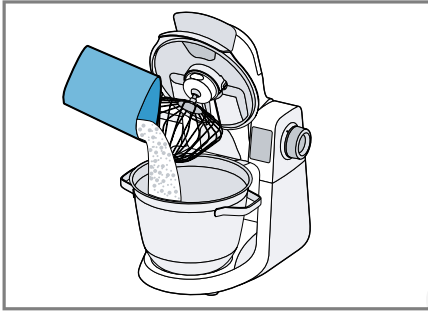
9



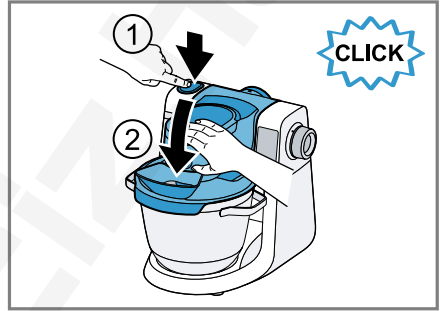
10



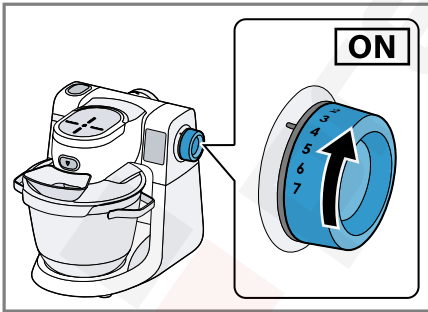
11



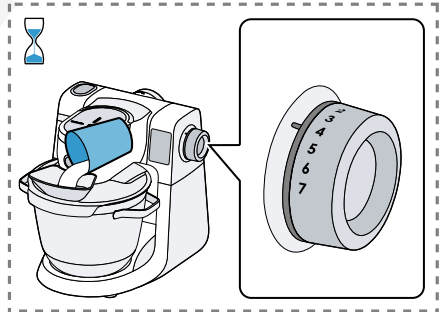
12



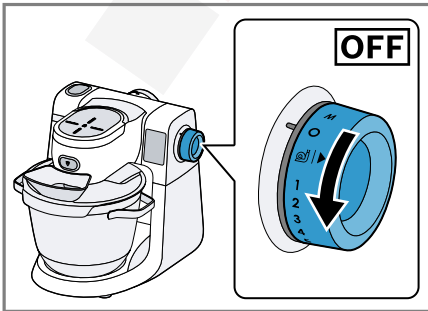
13



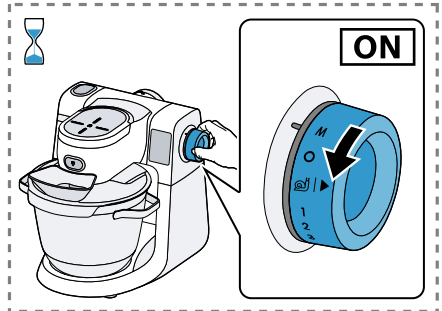
14



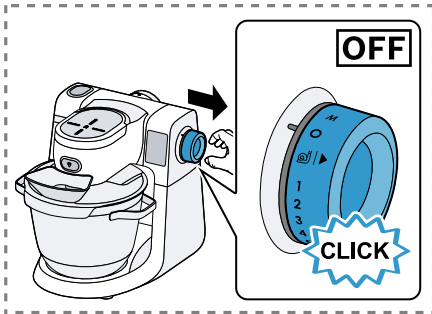
15



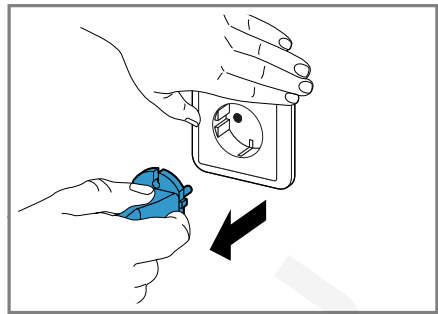
16



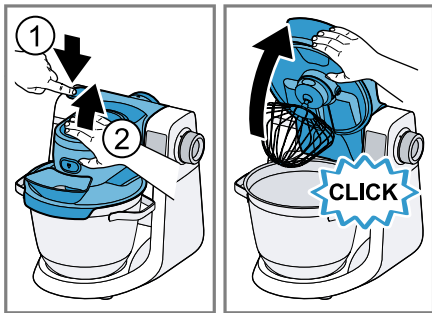
17



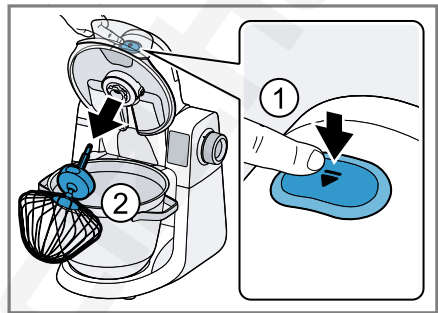
18



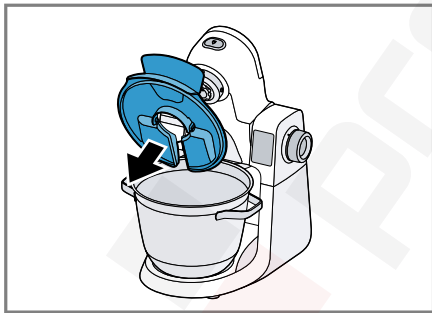
19



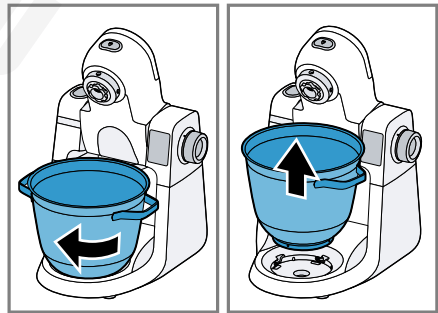
20



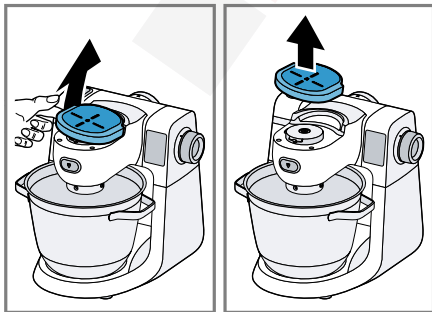
21



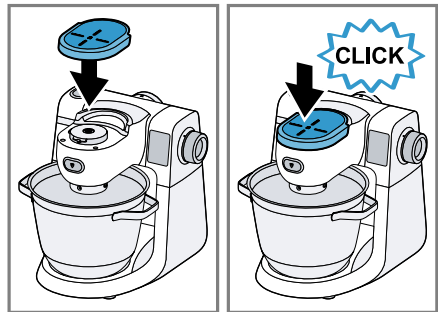
22



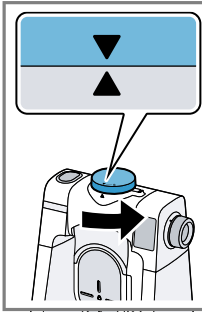
23



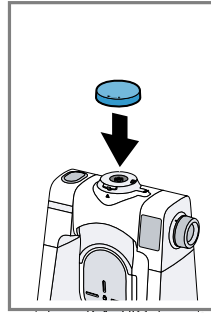
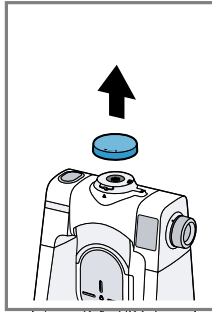
24



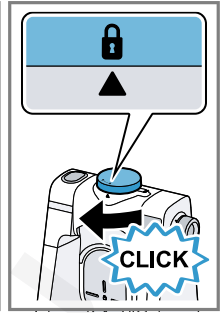
25



26
















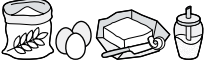

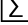
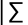
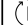


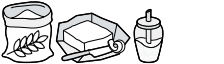
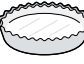
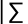











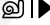




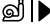



27



	✓	✗	✗	✗	✗
	✓	✓	✓	✓	✓
	✓	✓	✓	✓	✓
	✓	✓	✓	✓	✓

28

			 MIN-MAX	 1-7 / M	 00:00	 AUTO
	 4-8°C		200-1500 ml  300-1200 ml	7	1-6 min	✓
	 21-25°C		2-12 x 	7	4-6 min	✓
			 550-3500 g   550-3200 g	  4	30 s 3-7 min	✓
			 350-2200 g	  3	30 s 1-3 min	✓
		 	250-750 g	  3	30 s 5-8 min	✓
		 	350-1500 g	  3	30 s 6-10 min	✓
		 	350-1000 g	  3	30 s 4-5 min	✓

További információ és tájékoztatás az interneten található. Olvassa be a borító belső oldalán lévő QR kódot.



Tartalomjegyzék

1 Biztonság	9	7.1 A készülék előkészítése	17
1.1 Általános útmutatások	9	7.2 Hozzávalók feldolgozása a	
1.2 Rendeltetészerű használat	9	szerszámokkal	18
1.3 A használók körének korláto-		7.3 A turbókapcsoló használata ...	18
zása	10	7.4 Feldolgozás befejezése	18
1.4 Biztonsági előírások	10	7.5 Hajtómű-tartozékok használata	
2 Dologi károk elkerülése	12	19
3 Környezetvédelem és takaré-		8 Alapbeállítások	19
kosság	12	8.1 Alapbeállítások módosítása	19
3.1 A csomagolási hulladék ártal-		8.2 Az alapbeállítások áttekinté-	
matlanítása	12	se	19
4 Kicsomagolás és ellenőrzés	12	9 Időzítő	20
4.1 A készülék és az alkatrészek		9.1 Feldolgozási időtartam beállítá-	
kicsomagolása	12	tása	20
4.2 A csomag tartalma	13	10 Mérleg	20
4.3 A készülék felállítása	13	10.1 Hozzávalók mérése	20
5 Ismerkedés	13	11 Automata programok	21
5.1 Készülék	13	11.1 Automata programok használata	
5.2 Szimbólumok	13	22
5.3 Forgókapcsoló	14	12 Tisztítás és ápolás	22
5.4 Világító gyűrű	14	12.1 Tisztítószer	22
5.5 Hangjelzés	14	12.2 A tisztítás áttekintése	22
5.6 Érintőkijelző	14	13 Kiegészítő tartozékok	23
5.7 Lengőkar és hajtóművek	15	14 Alkalmazási példák	23
5.8 Eszközök	15	14.1 Példarecept	23
5.9 A habverőszár finombeállítá-		15 Zavarok elhárítása	24
sa	16	16 Ártalmatlanítás	27
5.10 Biztonsági rendszerek	16	16.1 A régi készülék ártalmatlanítá-	
6 Az első használat előtt	17	tása	27
6.1 Az első használat előtt tisztítsa		17 Vevőszolgálat	27
meg a készüléket és az alkat-		17.1 Termékszám (E-Nr.) és gyár-	
részeket.	17	tási szám (FD)	27
6.2 Az első üzembe helyezés	17		
7 A kezelés alapjai	17		



1 Biztonság

Tartsa be a következő biztonsági előírásokat.

1.1 Általános útmutatások

- Gondosan olvassa el ezt az útmutatót.
- A mellékelt vagy opcionális tartozékok használata során vegye figyelembe a kiegészítő útmutatókat.
- Órizzze meg az útmutatót és a termékinformációkat a későbbi használat céljára, vagy az újabb tulajdonos számára.
- Ha szállítás közben megsérült a készülék, ne csatlakoztassa.

1.2 Rendeltetésszerű használat

A készüléket csak a következőkre használja:

- eredeti alkatrészekkel és tartozékokkal.
- élelmiszerek keverésére, gyúrására, felferésére.
- olyan más alkalmazásokhoz használja, amelyeknek a leírása szerepel a mellékelt vagy opcionális tartozékokra vonatkozó utasításokban.
- működését felügyelve.
- a háztartásban általános feldolgozási mennyiségekhez és feldolgozási idő erejéig.
- a háztartásban és az otthoni környezet zárt helyiségeiben, szobahőmérsékleten.
- legfeljebb 2000 méter tengerszint feletti magasságig.

Válassza le a készüléket az elektromos hálózatról, ha:

- ne használja a készüléket.
- ne felügyelje a készüléket.
- szerelje össze a készüléket.
- szerelje szét a készüléket.
- a készüléket tisztítja.
- a forgó részekhez közeledve.
- cserélje a szerszámokat.
- hiba fellépése esetén.

1.3 A használók körének korlátozása

Ezt a készüléket csökkent fizikai, érzékelő vagy szellemi képességgel, illetve hiányos tapasztalattal és/vagy tudással rendelkező személyek akkor használhatják, ha valaki felügyeli őket, vagy ha valaki megtanította őket a készülék helyes használatára, és megértették az abból eredő veszélyeket.

Gyermekek nem játszhatnak a készülékkel.

A készülék tisztítását és a felhasználói karbantartást gyermekek nem végezhetik.

A készüléket gyermekek nem használhatják. A gyermekeket tartsa távol a készüléktől és a csatlakozóvezetékétől.

1.4 Biztonsági előírások

⚠ FIGYELMEZTETÉS – Áramütés veszélye!

A sérült készülék és a sérült hálózati csatlakozóvezeték veszélyes.

- ▶ Soha ne használjon megsérült készüléket.
- ▶ Soha ne használjon olyan készüléket, amelynek a felülete repedt vagy törött.
- ▶ Miközben a készüléket leválasztja az elektromos hálózatról, soha ne a hálózati csatlakozóvezetékét húzza. Mindig a hálózati csatlakozóvezeték dugóját húzza.
- ▶ Ha a készülék vagy a hálózati csatlakozóvezeték megsérült, azonnal húzza ki a hálózati csatlakozóvezeték csatlakozódugóját, vagy kapcsolja le a biztosítékszekrényben lévő biztosítékot.
- ▶ Forduljon a vevőszolgálathoz. → *Oldal 27*

A szakszerűtlen beszerelés veszélyes.

- ▶ A készüléket csak az adattáblán megadottak szerint csatlakoztassa és üzemeltesse.

A szakszerűtlen javítás veszélyes.

- ▶ A készüléket csak szakképzett személyek javíthatják.
- ▶ A készülék javításához csak eredeti pótalkatrészeket szabad használni.
- ▶ Ha a készülék hálózati csatlakozóvezetéke megsérül, akkor azt a veszélyek elkerülése érdekében csak a gyártó, a gyártó vevőszolgálata vagy egy hasonlóan képzett személy cserélheti ki.

A behatoló nedvesség áramütést okozhat.

- ▶ A készüléket és a hálózati csatlakozóvezetékét soha ne merítse vízbe, ne tisztítsa mosogatógépben.

- ▶ A készüléket csak zárt helyiségben használja.
- ▶ A készüléket ne tegye ki nagy hőnek és nedvességnek.
- ▶ A készülék tisztításához ne használjon magasnyomású vagy gőzsugaras tisztítógépet.

A hálózati csatlakozóvezeték sérült szigetelése veszélyes.

- ▶ A hálózati csatlakozóvezeték soha ne érintkezzen a készülék forró részeivel vagy hőforrásokkal.
- ▶ A hálózati csatlakozóvezeték soha ne érintkezzen hegyes és éles szélű tárgyakkal.
- ▶ A hálózati csatlakozóvezeték soha ne törje meg, ne nyomja össze, ne változtassa meg.

⚠ FIGYELMEZTETÉS – Tűzveszély!

A nagy hő miatt a készülék és további alkatrészek kigyulladhatnak.

- ▶ A készüléket soha ne állítsa rá forró felületre vagy annak közelébe.

⚠ FIGYELMEZTETÉS – Sérülésveszély!

A forgó meghajtás, szerszámok vagy tartozékok sérülést okozhatnak.

- ▶ Tartsa távol a kezét, haját, ruháját és egyéb eszközöket a forgó alkatrészekről.
- ▶ A szerszámokat és a tartozékot csak álló meghajtás mellett és áramtalanított (konnektorból kihúzott) készülékekre tegye fel és vegye le.
- ▶ Szerszámcsere vagy tisztítás előtt kapcsolja ki a készüléket, és kapcsolja le a hálózatról (húzza ki a konnektort).
- ▶ A szerszámokat csak akkor működtesse, ha be van helyezve a tál, fel van téve a fedél és fel vannak rakva a meghajtás védőfedelei.

- ▶ Csak feldolgozáshoz nyissa fel a lengőkart.

Ha a készüléket sérült alkatrészekkel használja, megsebesülhet.

- ▶ Azokat az alkatrészeket, amelyeken repedés vagy más sérülés van, vagy amelyek nem jól helyezkednek el, eredeti pótalkatrészekkel kell kicserélni.

⚠ FIGYELMEZTETÉS – Zúzott sérülés veszélye!

A kezek és az ujjak becsípődhetnek.

- ▶ A lengőkar leengedése közben ne nyúljon a tálba.

⚠ FIGYELMEZTETÉS – Fulladásveszély!

A gyermekek a csomagolóanyagokat a fejükre húzhatják vagy magukra tekerhetik, és megfulladhatnak.

- ▶ Gyermekektől tartsa távol a csomagolóanyagot.
 - ▶ Ne engedje, hogy gyermekek játsszanak a csomagolóanyaggal.
- A gyermekek az apró alkatrészeket belelegezhetnek vagy lenyelhetik, és megfulladhatnak tőlük.
- ▶ Gyermekektől tartsa távol az apró alkatrészeket.
 - ▶ Ne engedje, hogy gyermekek játsszanak az apró alkatrészekkel.

⚠ FIGYELMEZTETÉS – Egészségkárosodás veszélye!

A felületen lévő szennyeződések veszélyeztethetik az egészséget.

- ▶ Tartsa be a tisztítási előírásokat.
- ▶ Az élelmiszerekkel érintkező felületeket minden használat előtt tisztítsa meg.

2 Dologi károk elkerülése

FIGYELEM

A nem megfelelő használat dologi károkhoz vezethet.

- ▶ Ne használjon egyidejűleg különböző meghajtókat.
- ▶ Soha ne használja a készüléket a szükséges időnél tovább.
- ▶ Soha ne járassa üresben a készüléket.
- ▶ Soha ne használja az eredeti alkatrészeket és tartozékokat más készülékekben.
- ▶ A maximális feldolgozási mennyiségeket ne lépje túl.
- ▶ Használat előtt ellenőrizze a tálat idegen testekre, és távolítsa el azokat.

A rázkódások befolyásolhatják a készülék működését.

- ▶ Ne állítsa a készüléket mozgó vagy rezgő felületekre.

3 Környezetvédelem és takarékoság

3.1 A csomagolási hulladék ártalmatlanítása

A felhasznált csomagolóanyagok környezetkímélők és újrahasznosíthatók.

- ▶ Az egyes összetevőket fajtánként szétválogatva ártalmatlanítsa.

4 Kicsomagolás és ellenőrzés

Itt tudhatja meg, mire kell ügyelnie a kicsomagolás során.

4.1 A készülék és az alkatrészek kicsomagolása

1. Vegye ki a készüléket a csomagolásból.
2. A többi alkatrészt és mellékletet is vegye ki a csomagolásból, és helyezze a keze ügyébe.
3. Távolítsa el a csomagolóanyagot.

4. Távolítsa el a matricákat és a fóliákat.

4.2 A csomag tartalma

Kicsomagolás után ellenőrizze az összes alkatrészt szállítási károk tekintetében, valamint a szállítmány teljességét.

Megjegyzés: A kivitelől függően a készüléket további tartozékokkal szállítjuk. A további szállítási terjedelmet a tartozékok útmutatójában találja.

→ *Ábra 1*

A	Alapgép keverőtállal
B	Fedél integrált betöltőnyílással
C	Flexi keverőszár
D	Habverőszár
E	Dagasztószár
F	Kísérő dokumentumok

4.3 A készülék felállítása

1. A készüléket egy stabil, sík, tiszta és sima munkafelületre állítsa.
2. A hálózati kábelt állítsa be a szükséges hosszúságra.
 - A kábelhosszúság rövidítéséhez csúsztassa a kábelt a kábeltartó rekeszbe.
 - A kábelhosszúság újbóli növeléséhez húzza ki a kábelt a kábeltartó rekeszből.
3. Ne dugja be a hálózati csatlakozódugót.

5 Ismerkedés

5.1 Készülék

Itt áttekintést talál készülékének részeiről.

→ *Ábra 2*

1	Keverőtál
2	Fedél integrált betöltőnyílással
3	Kidobógomb szerszámokhoz
4	Súlymérő felület
5	A lengőkar kioldógombja
6	Lengőkar
7	Forgókapcsoló
8	Érintőkijelző
9	2 hajtómű védőfedele
10	2 hajtómű
11	3 hajtómű védőfedele
12	3 hajtómű
13	Főhajtómű
14	Kábeltároló
15	Fogantyúhéjak szállításhoz
16	Kiömlőnyílás
17	Kihagyások a tál számára

Megjegyzés: A műanyag keverőtállal kapcsolatos további információkat online talál. Olvassa be a jelen használati útmutató elején található QR-kódot.

5.2 Szimbólumok

Itt a készüléken található szimbólumok áttekintését láthatja.

Szim-bólum	Leírás
▼	Helyzetjelölés a főhajtóművön
▲	Helyzetjelölés a hajtóművön 3

Szim-bólum	Leírás
▼ — 🔒	A hajtóművédő fedelet a hajtóműre 3 helyezze fel ▼ és csavarja rá 🔒

5.3 Forgókapcsoló

A forgókapcsolóval tudja a feldolgozást elindítani és leállítani, továbbá a sebességet kiválasztani.

Szim-bólum	Funkció
○	A feldolgozás leállítása.
🔊▶	A használattól függően: <ul style="list-style-type: none"> ▪ A hozzávalók legkisebb sebességgel történő feldolgozása. ▪ Automata program indítása.
1	A hozzávalók kis sebességgel történő feldolgozása.
7	A hozzávalók legnagyobb sebességgel történő feldolgozása.
M	A hozzávalók feldolgozása rövid idő alatt, a legnagyobb sebességgel. → "A turbókapcsoló használata", Oldal 18

5.4 Világító gyűrű

A forgókapcsolón lévő világító gyűrű tájékoztat a készülék üzemállapotáról.

Kijelzés	Állapot
A világító gyűrű világít és a feldolgozás folyik.	A készülék kifogástalanul működik.
A világító gyűrű villog és a feldolgozást nem lehet	▪ Egy biztonsági rendszer aktív.

Kijelzés	Állapot
elindítani vagy folytatni.	▪ Készülékhiba áll fenn.

Tipp: További információkat itt talál: → "Biztonsági rendszerek", Oldal 16
→ "Zavarok elhárítása", Oldal 24

5.5 Hangjelzés

Ha üzemzavar áll fenn, vagy egy biztonsági rendszer kikapcsolta a készüléket, megszólal egy hangjelzés. Lehetséges üzemzavar pl. a nem megfelelően bepattintott lengőkar vagy a túlmelegedett készülék.
→ "Zavarok elhárítása", Oldal 24

5.6 Érintőkijelző

Az érintőkijelző egyszerre kijelző- és kezelőelem. Az érintőkijelzőn láthatja a kiválasztási lehetőségeket és az aktuális funkcióhoz elvégzett beállításokat.

Megjegyzés: Ha az érintőkijelző nedves vagy szennyezett, előfordulhat, hogy nem működik megfelelően.

Érintőgombok








Az üzemmódtól függően különböző érintőgombok jelennek meg a kijelző alsó harmadában.

Érintőgomb	Funkció
OK	Kiválasztás megerősítése
<	<ul style="list-style-type: none"> ▪ Vissza vagy megszakítás ▪ Lapozás balra
>	Lapozás jobbra
∧	<ul style="list-style-type: none"> ▪ Értékek növelése ▪ Lapozás felfelé
∨	<ul style="list-style-type: none"> ▪ Értékek csökkentése ▪ Lapozás lefelé

Érintógomb	Funkció
	Mérleg 0-ra állítása (tára)

Főmenü

A főmenüben fér hozzá a beállításokhoz, funkciókhoz és programokhoz. A főmenü megjelenítéséhez és az aktuális képernyő elhagyásához nyomja a < gombot, amíg meg nem jelenik a menüpontok valamelyike.

Menüpont	Használat
Beállítás 	→ "Alapbeállítások", Oldal 19
Időzítő 	→ "Időzítő", Oldal 20
Mérleg 	→ "Mérleg", Oldal 20
Érzékelő 	→ "Automata programok", Oldal 21
Turmixfeltét 	Megjelenítés aktivált tartozékok szerint → "Alapbeállítások", Oldal 19
Fagylalkészítő 	Példa: kiegészítő programok a mixerfel-téthez vagy a jégkészítőhöz
Tartozékokkal kapcsolatos tippek 	Útmutatások a készülék, a szerszámok és tartozékok optimális használatához

5.7 Lengőkar és hajtóművek

Itt találja az alkalmazások áttekintését lengőkarhelyzet és hajtómű szerint.

A kioldógomb megnyomásával a lengőkar a kívánt helyzetbe mozgatható.
→ **Ábra 3**

Előkészítés:

- Tál behelyezése vagy kivétele.
- A fedelet rögzítse vagy távolítsa el.
- A szerszámot helyezze be a főhajtóműbe, vagy távolítsa el abból.
- Öntsön nagyobb mennyiségű hozzávalót a tálba.

Főhajtómű:

A hozzávalókat a szerszámokkal, pl. a habverőszárral dolgozza fel.

☑ Súlymérő felület:

A mérleg használata.

2. hajtómű:

C Tartozék használata, pl. Szeletelő.

3. hajtómű:

D Tartozék használata, pl. Mixerfeltét.

Főhajtómű:

E Tartozék használata, pl. Húsdarááló.


Megjegyzés: A lengőkart EasyArm Lift funkcióval látták el. Ez a funkció segíti a lengőkar felfelé mozgását.

5.8 Eszközök

Itt megtudhatja a különböző szerszámokkal kapcsolatos fontos információkat.

A szerszámok védőkupakkal vannak ellátva, hogy a hajtóművek védve legyenek a szennyeződéstől.

A lengőkaron lévő kidobógomb megkönnyíti a szerszámok elvételét.

Szer- szám	Használat
	<p>Dagasztószár</p> <ul style="list-style-type: none"> ■ Tészta, például kelt tészta, kenyértészta, pizzatészta, tészta-alap, süteménytészta dagasztása. ■ Hozzávalók, például magvak hozzákeverése a tésztához.
	<p>Habverőszár</p> <ul style="list-style-type: none"> ■ Tojás hab és (legalább 30% zsirtartalmú) tejszín felverése. ■ Könnyű tészták, például piskótatészták keverése.
	<p>Flexi keverőszár</p> <ul style="list-style-type: none"> ■ Tészta, például omlós tészta, süteménytészta, gyümölcstortatészta kikeverése. ■ Hozzávalók, például mazsola, csokoládédarabkák hozzákeverése a tésztához.

5.9 A habverőszár finombeállítása

A finombeállítással korrigálja a tál és a habverőszár közötti távolságot.

Megjegyzés: A habverőszár gyárilag úgy van beállítva, hogy a hozzávalókat optimálisan elkeverje egymással.

A szerszámbeállítás korrigálása

FIGYELEM

A készülék és a szerszámok helytelen szerszámbeállítás következtében károsodhatnak.

- ▶ Soha ne használjon nem megfelelően beállított szerszámot.

Előfeltételek

- A hálózati csatlakozódugó nincs bedugva.

- A lengőkar fel van nyitva.
- A habverőszár be van helyezve.
- A tál be van helyezve.

1. A habverőszárat egy kézzel fogja meg az alsó részen, és az ellenanyát villáskulccsal az óramutató járásával megegyező irányban lazítsa meg.
→ **Ábra 4**
2. A beállítás módosításához fordítsa a szerszámot a kívánt irányba.
→ **Ábra 5**

Optimális beállítás	Távolság a táltól kb. 2,5 mm
---------------------	------------------------------

Forgassa az óramutató járásával megegyező irányba	A szerszám felemelése
---	-----------------------

Forgassa az óramutató járásával ellentétes irányba	Szerszám leengedése
--	---------------------

3. A kioldógombot nyomja le, a lengőkart pedig nyomja lefelé, amíg a helyére nem kattán.
4. Ellenőrizze a beállítást.
5. A kioldógombot nyomja le, a lengőkart pedig emelje fel, amíg a helyére nem kattán.
6. A habverőszárat egy kézzel fogja meg az alsó részen, és az ellenanyát villáskulccsal az óramutató járásával ellentétes irányban húzza meg.

5.10 Biztonsági rendszerek

Itt áttekintést talál készülékének biztonsági rendszereiről.

Bekapcsolásgátló

A bekapcsolásgátló megakadályozza, hogy a készüléket véletlenül bekapcsolják.

A készüléket csak akkor lehet bekapcsolni és kezelni, ha a következő előfeltételek egyike teljesül.

- A lengőkar vízszintes helyzetben megfelelően a helyére kattant.
- A lengőkar vízszintes helyzetben megfelelően a helyére kattant, és a hajtóművédő fedelet vagy egy összeszerelt tartozékot megfelelően rögzítettek.

Újrabeállítás elleni védelem

Az újrabeállítás elleni védelem megakadályozza, hogy a készülék áramkimaradás után automatikusan elindítsa a feldolgozást.

Áramkimaradás után a készülék ismét be van kapcsolva. A feldolgozás csak a forgókapcsoló O pozícióba állítása után indítható újra.

Túlterhelés elleni védelem

A túlterhelés elleni védelem megakadályozza, hogy a motor és a többi részegység a túl nagy terhelés következtében károsodjon.

Hangjelzés

Ha üzemzavar áll fenn, vagy egy biztonsági rendszer kikapcsolta a készüléket, megszólal egy hangjelzés. Lehetséges üzemzavar pl. a nem megfelelően bepattintott lengőkar vagy a túlmelegedett készülék.

→ *"Zavarok elhárítása", Oldal 24*

6 Az első használat előtt

Készítse elő a készüléket a használatra.

6.1 Az első használat előtt tisztítsa meg a készüléket és az alkatrészeket.

1. A kioldógombot nyomja le, a lengőkart pedig emelje fel, amíg a helyére nem kattant.
2. Forgassa a tálat az óramutató járásával megegyező irányba, és vegye le.
3. Az első használat előtt tisztítsa meg az összes olyan alkatrészt, amely élelmiszerekkel érintkezik.
→ *"Tisztítás és ápolás", Oldal 22*
4. A használathoz készítse elő a megtisztított és megszáritott alkatrészeket.

6.2 Az első üzembe helyezés

Az első üzembe helyezésnél vagy a gyári beállítások visszaállítása után megjelenik az üdvözlőképernyő.

1. Dugja be a hálózati csatlakozódugót.
 - ✓ A kijelző megjeleníti a Bosch logót, majd a nyelvválasztásra vált.
2. A \vee vagy \wedge gombbal válassza ki a kívánt nyelvet, és a OK gombbal erősítse meg.
3. A \vee vagy \wedge gombbal válassza ki a megjeleníteni kívánt mértékegységet, és a OK gombbal erősítse meg.
 - ✓ A készülék üzemkész.

7 A kezelés alapjai

7.1 A készülék előkészítése

1. Dugja be a hálózati csatlakozódugót.
 - *Ábra 6*
 - ✓ A kijelzőn a Bosch logó látható.

2. A kioldógombot nyomja le, a lengőkart pedig emelje fel, amíg a helyére nem kattann.

→ *Ábra 7*

3. Helyezze be a tálat az alapgépbe.

→ *Ábra 8*

Ügyeljen az alapgépen lévő kihagyásokra.

4. A tálat az óramutató járásával elmentéses irányban ütközésig fordítsa el.

→ *Ábra 9*

5. A fedelet helyezze fel a főhajtóműre úgy, hogy bekattanjon.

→ *Ábra 10*

A betöltőnyílásnak elől kell lennie.

6. A szerszámot nyomja a főhajtóműbe úgy, hogy bekattanjon.

→ *Ábra 11*

A [a] védőkupaknak teljesen le kell fednie a főhajtóművet.

7. Töltse a hozzávalókat a tálba.

→ *Ábra 12*

8. A kioldógombot nyomja le, a lengőkart pedig nyomja lefelé, amíg a helyére nem kattann.

→ *Ábra 13*

7.2 Hozzávalók feldolgozása a szerszámokkal

1. Dugja be a hálózati csatlakozódugót.

2. A forgókapcsolót állítsa a kívánt sebességre.

→ *Ábra 14*

✓ A kijelzőn a beállított sebesség és a feldolgozási időtartam látható.

✓ Ha a sebességet módosítják, a feldolgozási időtartam újratekődik 0 másodperctől.

3. Kívánság szerint betölthet további hozzávalókat a feldolgozás során a betöltőnyíláson át.

→ *Ábra 15*

Nagyobb mennyiségek utántöltéséhez kapcsolja ki a készüléket, nyis-

sa fel a lengőkart, és töltsse a hozzávalókat a tálba.

4. A hozzávalókat dolgozza el, amíg eléri a kívánt eredményt.

5. Állítsa a forgókapcsolót O állásba.

→ *Ábra 16*

Várja meg, amíg a készülék leáll.

7.3 A turbókapcsoló használata

1. Állítsa a forgókapcsolót M fokozatra, és tartsa ott.

→ *Ábra 17*

✓ A hozzávalók eldolgozása a legnagyobb sebességgel történik.

2. Engedje el a forgókapcsolót.

→ *Ábra 18*

✓ A forgókapcsoló O állásba ugrik.

✓ A feldolgozás leáll.

Tipp: A pillanatkapcsolás különösen alkalmas a használatra az üveg mixerfeltéttel.

7.4 Feldolgozás befejezése

1. Húzza ki a hálózati csatlakozódugót.

→ *Ábra 19*

2. A kioldógombot nyomja le, a lengőkart pedig emelje fel, amíg a helyére nem kattann.

→ *Ábra 20*

3. Ha a lengőkar nehezen nyitható, vagy sok tészta tapad a szerszámra, a következőképpen járjon el:

▶ A lengőkart valamennyire nyissa fel, és a tészttát spatulával vagy fakanállal tolja le a szerszámról.

▶ A lengőkart teljesen nyissa fel, a maradék tészttát pedig távolítsa el a szerszámról, mielőtt eltávolítaná a szerszámot.

4. A szerszám kioldásához és eltávolításához nyomja meg a kidobógombot.

→ *Ábra 21*

A kidobógombot csak nyitott lengőkar mellett nyomja meg, különben a szerszám megakadhat a tában.

5. Húzza le a fedelet a főhajtóműről.

→ *Ábra 22*

6. Forgassa a tálat az óramutató járásával megegyező irányba, és vegye le.

→ *Ábra 23*

7.5 Hajtómű-tartozékok használata

Megjegyzések

- A tartozékok használatához a 2 vagy 3 hajtóművön távolítsa a védőfedelet.
 - A használaton kívüli hajtóműveket mindig zárja le a védőfedelelkel.
 - Vegye figyelembe a tartozék használati útmutatóját.
1. A 2 hajtómű védőfedelét az oldalsó nyílásnál emelje meg, és vegye le.
→ *Ábra 24*
2. A 2 hajtómű védőfedelét helyezze fel és nyomja rá.
→ *Ábra 25*
3. A 3 hajtómű védőfedelét forgassa el az óramutató járásával ellentétes irányba, és vegye le.
→ *Ábra 26*
4. A 3 hajtómű védőfedelét helyezze fel, és az óramutató járásával megegyező irányba csavarja rá.
→ *Ábra 27*

8 Alapbeállítások

Készülékének alapbeállításait a saját igényei szerint adhatja meg.

8.1 Alapbeállítások módosítása

1. Az alapmenüben a < vagy >"Beállítás" gombbal válassza ki, és a OK gombbal erősítse meg.
2. A ∨ vagy ^ gombbal válassza ki a kívánt beállítást, és a OK gombbal erősítse meg.
3. A ∨ vagy ^ gombbal válasszon ki további opciókat vagy módosítson beállításokat, és a OK gombbal erősítse meg azokat.
4. A kilépéshez egy opcióból vagy beállításból, vagy a visszalépéshez egy szinttel nyomja meg a < gombot.

8.2 Az alapbeállítások áttekintése

Itt találja az alapbeállítások áttekintését.

Beállítás	Leírás
Nyelv	A kijelző nyelvének beállítása.
Tartozékok	Meglévő tartozék be- vagy kikapcsolása. A bekapcsolt tartozék megjelenik a főmenüben, és a kiegészítő automatikus programok rendelkezésre állnak.
Hang	A hangjelzések és gombhangok hangerejének beállítása.
Gyors hozzáférés	A mérleg automatikus tárazásának be- vagy kikapcsolása.
Egység	A mérleg mértékegységeinek beállítása.
Fényerő	A kijelző fényerejének beállítása.

Beállítás	Leírás
Nyugalmi üzemmód	A kijelző kikapcsolási idejének beállítása.
Készenléti idő	A készülék áramtakarékos üzemmódba kapcsolási idejének beállítása.
Gyári beállítások visszaállítása	A készülék gyári beállításainak visszaállítása.
Készülékinfo	Információk a készüléksoftverről.

9 Időzítő

Az időzítővel beállíthatja a kívánt feldolgozási időtartamot.

9.1 Feldolgozási időtartam beállítása

1. Az alapmenüben a < vagy >"Időzítő" gombbal válassza ki, és a OK gombbal erősítse meg.
2. A ^ vagy v gombbal állítsa be a percekot, és a OK gombbal erősítse meg.
3. A ^ vagy v gombbal állítsa be a másodpercekot, és a OK gombbal erősítse meg.
 - ✓ A kijelzőn "Fokozat kiválasztása" és a beállított feldolgozási időtartam jelenik meg.
4. A forgókapcsolót állítsa a kívánt sebességre.
 - ✓ A kijelzőn a beállított sebesség és a fennmaradó feldolgozási időtartam látható.
 - ✓ Az idő lejártával a készülék abba hagyja a feldolgozást és a képernyőn "Állítsa be a szintet" O jelenik meg.
5. Állítsa a forgókapcsolót O állásba.

10 Mérleg

Készülékét beépített mérleggel látták el.

Az alapgép lábaiban 4 tömegszenzor található.


A következő tényezők meghamisíthatják a mérési eredményt:

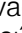
- A lábak nincsenek megfelelően a munkafelületen.
- A munkafelület rezgése
- Tárgyak az alapgép alatt
- A hozzávalók mennyisége kisebb, mint 5 g vagy 0,01 font
- Az alapgép eltolódása
- Az alapgép megérintése

Tipp: Ha az alapbeállításokban a "Gyors hozzáférés" aktiválva van, a mérleg automatikusan indul. Ha a készüléket csatlakoztatják a hálózatra, felébresztik az áramtakarékos üzemmódból, vagy a feldolgozás véget ér, a mérleg kalibrálja magát, a kijelzőn pedig „0” és az előre beállított mértékegység látható.

10.1 Hozzávalók mérése

1. Az alapmenüben a < vagy >"Mérleg" gombbal válassza ki, és a OK gombbal erősítse meg.
 - ✓ A mérleg kalibrálódik.
 - ✓ A kijelzőn „0” és az előre beállított mértékegység látható.
2. A v gombbal egy másik mértékegység kívánság szerint kiválasztható, és a OK gombbal megerősíthető.
3. A hozzávalókat töltsa a behelyezett tálba vagy egy felhelyezett tartozékba.
 - ✓ A kijelző a töltési mennyiséget a kiválasztott mértékegységben jeleníti meg.
4. A mérleg visszaállításához a „0” értékre, és további hozzávalók külön

méréséhez, nyomja meg a  gombot, és várja meg a kalibrálást.

Tipp: Ha a lengőkar vízszintes helyzetben rögzült, edények vagy csomagolások helyezhetők a  súlymérőfelületre, és lemérhetők.

11 Automata programok

Az automatikus programok segítenek Önnek az élelmiszerek feldolgozásában a szerszámokkal, és a tartozékok használatában.

Szenzorok ellenőrzik a hozzávalók feldolgozását, és az előre beprogramozott állag elérésekor automatikusan befejezik a feldolgozást.

Optimális eredmények elérése érdekében vegye figyelembe a következő útmutatásokat:

- A habverőszárnak megfelelően beállítva kell lennie, hogy a hozzávalókat optimálisan elkeverje, és hogy az automatikus programok megfelelően működjenek.
→ *"A szerszámbeállítás korrigálása", Oldal 16*
- Mielőtt az automatikus programokat először használná, hagyja az új készüléket legalább 2 percig üresjáratban üzemelni, vagy élelmiszert automatikus program nélkül feldolgozni.
- Bármely automata program elindítása után ne töltsön be több élelmiszert.
- Már feldolgozott hozzávalókat ne dolgozzon fel újra automata programmal.
- A használt hozzávalók kora, hőmérséklete és alapanyagai befolyásolják a szükséges időt és az eredményt.
- Csak friss tojást dolgozzon fel. Az automatikus program nem használ-

ható alternatívákhoz, mint az aquafaba vagy a fehérjepor.

- A tojáshab csak akkor sikerül, ha a szerszám és a tál tiszta, zsírmentes és nincsenek rajtuk mosogatószer-maradványok.
- Kizárólag 6 °C-ra lehűlt, 30–36 % zsírtartalmú tejszínnel dolgozzon.
- A korábban lefagyasztott tejszín nem verhető fel.
- Az optimális eredményekért a "Tejszín" program kiválasztása után állítsa be az alkalmazott tejszíntípust, például friss tejszín, vegán és növényi alapú tejszín vagy laktózmentes tejszín.
- A tejszín felferéséhez ne használjon meleg, pl. közvetlenül a mosogatógépből kivett tálat.
- Ne használja a műanyag keverőtálat, ha a tejszínt az automata programmal dolgozza fel.
- Cukrot, aromát és más adalékanyagot csak akkor adjon hozzá a tejszínhez vagy a tojáshabhoz, amikor az automata program befejeződött.
- A javasolt hozzávalókat és mennyiségeket vegye figyelembe. Receptek és példák a használatra
- A tésztákhoz való automatikus programok szárított tészták esetén nem működnek. A tésztareceptekhez kellő arányban szükségesek folyékony vagy nedves hozzávalók.
- A "Élesztős és kovászos tészták" program kb. 15 percre megszakítja a dagasztást, hogy a tészta meg tudjon kelni. Ezután automatikusan elkezdődik egy újabb dagasztási folyamat. A tésztát csak a program vége után vegye el.
- A "Kevert tészták" és "Leveles tészták" programokhoz melegítsen vajjat vagy margarint szobahőmérsékletre, és 2 cm-es kockákra vágva

használja. A hideg vagy fagyott vaj ill. margarin használatával nem érhető el a kívánt eredmény. Az om-lós tésztákat sütés előtt pihentesse a hűtőszekrényben.


- A "Kevert tészták" program nem alkalmas nagyon folyékony tészták, pl. palacsintatészta készítésére.

Megjegyzések

- Ha az automatikus program feldolgozási eredménye nem felel meg az Ön kívánságainak, a hozzávalók feldolgozását a kívánt eredmény eléréséig kézzel folytassa.
 - Tejszín és tojás hab 7-es fokozaton
 - Kevert tészták 4-es fokozaton
 - További tészták 3-as fokozaton, pl. kelt tészta
- Ha egy tartozékot az alapbeállítá-sokban aktiváltak, a tartozék megjelenik a főmenüben, és további automatikus programok válnak elérhetővé.

11.1 Automata programok használata

1. A főmenüben a < vagy >"Érzékelő" gombbal válasszon ki egy aktivált tartozékot, és a OK gombbal erősítse meg.
2. A ^ vagy v gombbal válassza ki a kívánt automatikus programokat, és a OK gombbal erősítse meg.
 - ▶ A programtól függően válassza ki a hozzávalók megjelenített mennyiséget vagy a "Mérleg" lehetőségét.
3. Töltse be a hozzávalókat, és kövesse a kijelző utasításait.

4. Ha a kijelzőn "Állítsa be a szintet" ▶ látható, állítsa a forgókapcsolót  állásba.
 - ✓ A kijelzőn megjelenik az animáció, és az automata program fut.
 - ✓ A készülék az előre beprogramozott eredmény elérésekor leállítja a feldolgozást, és a képernyőn "Állítsa be a szintet" O látható.
5. Állítsa a forgókapcsolót O állásba.

12 Tisztítás és ápolás

Annak érdekében, hogy készüléke hosszú ideig működésképes maradjon, tisztítsa és ápolja gondosan.

12.1 Tisztítószer

Ismerje meg, hogy mely mosogatószerek megfelelőek a készüléke tisztításához.

FIGYELEM

Nem megfelelő tisztítószer használata vagy helytelen tisztítás esetén a készülék károsodhat. A nem megfelelő tisztítószer használata vagy helytelen tisztítás esetén a készülék károsodhat.

- ▶ Ne használjon alkoholt vagy denaturált szeszt tartalmazó tisztítószeret.
- ▶ Ne használjon éles, hegyes vagy fémből készült tárgyat.
- ▶ Ne használjon dörzsölő kendőt vagy súrolószeret.
- ▶ A kezelőmezőt és a kijelzőt kizárólag mikroszálas törölkendővel tisztítsa.

12.2 A tisztítás áttekintése

Használat után azonnal tisztítsa meg az összes alkatrészt, hogy az ételmaradványok ne száradjanak rájuk.

Tipp: A műanyag alkatrészekeken elszíneződések léphetnek fel, például sárgarépa turmixolása esetén. Távolítsa

el az elszíneződéseket puha ronggyal és néhány csepp étolajjal.

Tisztítsa meg az egyes alkatrészeket a táblázatban leírtaknak megfelelően.
→ *Ábra* **28**

13 Kiegészítő tartozékok



Tartozékokat a vevőszolgálatnál, a szakkereskedésekben vagy az interneten vásárolhat. Kizárólag eredeti tartozékokat használjon, mivel azok pontosan a készülékéhez vannak szabva.

A tartozékok készülékspecifikusak. Vásárláskor mindig pontosan adja meg készüléke azonosító számát (E-Nr.). → *Oldal* 27

Katalógusunkból, az online shopban vagy a vevőszolgálatnál megtudhatja,

14.1 Példarecept

Itt talál egy példareceptet, amelyet kifejezetten az Ön készülékéhez dolgoztunk ki.

Recept	Hozzávalók	Feldolgozás
Nehéz gyümölcstorta ☞ → Leveles tészták	<ul style="list-style-type: none"> ▪ 3 tojás ▪ 135 g cukor ▪ 135 g margarin ▪ 255 g liszt ▪ 10 g sütőpor ▪ 150 g korinthoszi mazsola ▪ 150 g vegyes szárított gyümölcs <p>Megjegyzés: Egyszerre legfeljebb 2-szeres mennyiséget dolgozzon fel.</p>	<ul style="list-style-type: none"> ▪ Helyezze be a keverőszárát. ▪ A szárított gyümölcsök kivételével minden hozzávalót töltsön be. ▪ 30 másodperc időtartamban  fokozaton dolgozza össze. ▪ Aztán 3-5 perc-ig 4 fokozaton dolgozza fel. ▪ Állítsa  fokozatra. ▪ 30-60 másodperc-en belül adja hozzá a szárított gyümölcsöket. <p>Az automata program használatakor a szárított gyümölcsöket csak a program lejártá után adja</p>


hogy melyik tartozék áll rendelkezésre az Ön készülékéhez.

www.bosch-home.com

14 Alkalmazási példák


Az alábbiakban példát, amelyek kifejezetten az Ön készülékéhez illenek.

Megjegyzések

- A kelt tészták vagy nagy víztartalmú kovászos tészták leghatékonyabb elkeverése érdekében először a folyadékot öntse a tálba.
- Amikor kiválasztja a recepthez való automata programot , a készülék beállítja a megfelelő sebességet, és ellenőrzi a feldolgozási időt.
→ *"Automata programok", Oldal* 21

Vegye figyelembe a táblázatban szereplő adatokat és értékeket.

→ *Ábra* **29**

Recept	Hozzávalók	Feldolgozás
		hozzá, és  fokozaton keverje el.

15 Zavarok elhárítása

A készüléken fellépő kisebb zavarokat saját maga is elháríthatja. Tanulmányozza a zavarelhárításról szóló információkat, mielőtt a vevőszolgálathoz fordulna. Ily módon elkerüli a felesleges költségeket.

FIGYELMEZTETÉS


Áramütés veszélye!

A szakszerűtlen javítás veszélyes.

- ▶ A készüléket csak szakképzett személyek javíthatják.
- ▶ A készülék javításához csak eredeti pótalkatrészeket szabad használni.
- ▶ Ha a készülék hálózati csatlakozóvezetéke megsérül, akkor azt a veszélyek elkerülése érdekében csak a gyártó, a gyártó vevőszolgálata vagy egy hasonlóan képzett személy cserélheti ki.

Hiba	Ok és hibaelhárítás
A készülék nem működik.	<p>A hálózati csatlakozóvezeték csatlakozódugója nincs bedugva.</p> <ul style="list-style-type: none"> ▶ Csatlakoztassa a készüléket a villamos hálózatra. <p>A biztosítékszekrényben kioldott a biztosíték.</p> <ul style="list-style-type: none"> ▶ Ellenőrizze a biztosítót a biztosítódobozban. <p>Az áramellátás kimaradt.</p> <ul style="list-style-type: none"> ▶ Ellenőrizze, hogy a helyiség világítása vagy a helyiségben lévő más készülékek működnek-e.
A készülék nem indítja el a feldolgozást.	<p>A forgókapcsoló rosszul van beállítva.</p> <ul style="list-style-type: none"> ▶ Állítsa a forgókapcsolót a feldolgozás előtt O fokozatra.
A lengőkar nem nyitható vagy zárható, mert a szerszám megakadt a tálban.	<p>A meghajtás nincs parkolóállásban.</p> <ol style="list-style-type: none"> 1. Állítsa a forgókapcsolót O állásba. 2. Ha a lengőkar nem zárható, vegye ki a szerszámot. 3. Zárja a lengőkart úgy, hogy a munkapozícióban megfelelően bekattanjon a helyére. 4. Állítsa a forgókapcsolót rövid ideig a 1, majd újra a O állásba. <ul style="list-style-type: none"> ✓ A meghajtás csak rövid ideig forog, amíg el nem érte a parkolóállást.

Hiba	Ok és hibaelhárítás
A habverőszár hozzá- ér a tálhoz, vagy a hozzávalók nem keve- rednek el megfelelő- en.	A távolság a táltól nincs megfelelően beállítva. ▶ Korrigálja a habverőszár finombeállítását. → "A habverőszár finombeállítása", Oldal 16
A kijelzőn megjelenik egy hibakód, pl. „E102”.	Az elektronika hibát észlelt. 1. Állítsa a forgókapcsolót O állásba, és húzza ki a hálózati csatlakozódugót. 2. Dugja be újra a hálózati csatlakozódugót. 3. Ha az üzemzavar továbbra is fennáll, hívja a vevőszolgálatot. → "Vevőszolgálat", Oldal 27
"HELYEZZE BE A TÁ- LAT" jelenik meg a képernyőn.	A tál nincs behelyezve vagy nem rögzült megfelelően. ▶ Helyezze be a tálát, hogy a forgassa el a tálát ütközésig az óramutató járásával ellentétes irányba.
"ELLENŐRIZZE A LENGŐKAR POZÍCIÓ- JÁT" jelenik meg a képernyőn.	A lengőkar nincs megfelelően rögzítve, vagy meglazult. 1. Állítsa a forgókapcsolót O állásba. 2. A lengőkart addig mozgassa, amíg a helyére nem kattann.
"A MOTOR AUTOMA- TIKUSAN LEÁLL" jele- nik meg a képernyőn.	Különböző okok lehetségesek. 1. Állítsa a forgókapcsolót O állásba. 2. Ha az üzemzavar továbbra is fennáll, hívja a vevőszolgálatot. → "Vevőszolgálat", Oldal 27
"NEM ÉRTE EL A PARKOLÓÁLLÁST: KAPCSOLJA BE AZ 1. MOTORFOKOZATOT, MAJD KAPCSOLJA ÚJRA KI." jelenik meg a képernyőn.	A meghajtás nincs parkolóállásban. 1. Állítsa a forgókapcsolót O állásba. 2. Ha a lengőkart kinyitotta, távolítsa el a szerszámot, és zárja le a lengőkart. 3. Állítsa a forgókapcsolót rövid ideig a 1, majd újra a O állásba. ✓ A meghajtás csak rövid ideig forog, amíg el nem érte a parkolóállást.
"HAJTÓMŰVÉDŐ FE- DÉL SZOROSRA CSAVARÁSA" jelenik meg a képernyőn.	A 3-as hajtóműre nincs hajtóművédő fedél vagy tartozék helyezve. 1. Helyezze fel a hajtóművédő fedelet a 3-as hajtóműre, és az óramutató járásával megegyező irányban csavarja szorosra azt. 2. Helyezzen fel egy tartozékot a 3-as hajtóműre, és ellenőrizze a megfelelő illeszkedését.

Hiba	Ok és hibaelhárítás
"ELLENŐRIZZE A KI-JELZŐT" jelenik meg a képernyőn.	Az érintőkijelző szennyeződött vagy véletlenül bekapcsolják. <ol style="list-style-type: none">1. A kijelzőt nedves mikroszálas törlőkendővel tisztítsa meg.2. Győződjön meg róla, hogy semmi nem ér hozzá a kijelzőhöz.
"HAGYJA LEHŰLNI A KÉSZÜLÉKET" jelenik meg a képernyőn.	A motor túlmelegedett. <ol style="list-style-type: none">1. Állítsa a forgókapcsolót O állásba.2. Ha nagyobb mennyiségű hozzávalót dolgoz fel, a túlmelegedés elkerülése érdekében csökkentse a mennyiséget.3. Ha egy szerszám vagy tartozék elakad, távolítsa el az elakadást okozó darabot.4. Hagyja a készüléket lehűlni, hogy a túlterhelés elleni védelem deaktiválódjon.
"NULLÁZZA LE A MÉRLEGET" jelenik meg a képernyőn.	A mérleg kalibrálása sikertelen. <ol style="list-style-type: none">1. Állítsa készüléket egy sík, tiszta és rezgésmentes felületre.2. Győződjön meg róla, hogy semmi nincs a készülék alatt.3. A kalibrálás ismételt indításához nyomja meg a  gombot, és a kalibrálás során ne érjen hozzá a készülékhez.
"MAX. SÚLY ELÉRVE" jelenik meg a képernyőn.	A hozzávalók mennyisége meghaladja a mérleg mérési tartományát. <ol style="list-style-type: none">1. A mérleg használatakor vegye figyelembe a 5000 g vagy 11,00 font maximális mennyiséget.2. Csökkentse a mérendő összsúlyt.
"MIN. SÚLY ELÉRVE" jelenik meg a képernyőn.	A hozzávalók mennyisége nem éri el a mérleg mérési tartományát. <ol style="list-style-type: none">1. A mérleg használatakor vegye figyelembe a 5 g vagy 0,01 font minimális mennyiséget.2. Növelje a mérendő összsúlyt.
	A készüléket nem megfelelően állították fel. <ol style="list-style-type: none">1. Állítsa készüléket egy sík, tiszta és rezgésmentes felületre.2. Győződjön meg róla, hogy semmi nincs a készülék alatt.

16 Ártalmatlanítás

16.1 A régi készülék ártalmatlanítása

A környezetkímélő ártalmatlanításnak köszönhetően az értékes nyersanyagok újra felhasználhatók.

1. Húzza ki a hálózati csatlakozóvezeték dugóját.
2. Vágja el a hálózati csatlakozóvezetékét.
3. Környezetkímélő módon ártalmatlanítsa a készüléket.

Az aktuális ártalmatlanítási lehetőségekről a szakkereskedőnél, ill. a települési közigazgatásnál vagy önkormányzatnál tájékozódhat.



Ez a készülék az elhasznált villamossági és elektromos készülékekről szóló 2012/19/EU irányelvnek megfelelő jelölést kapott.

Ez az irányelv a már nem használt készülékek visszavételének és hasznosításának EU-szerte érvényes kereteit határozza meg.

17 Vevőszolgálat

A BSH Hausgeräte GmbH meghosszabbítja a pótalkatrészek elérhetőségét 10 évre. Ez a 2023. január 1.

után gyártott készülékek minden funkcionálisan releváns és tárolható alkatrészére vonatkozik.

Megjegyzés: A vevőszolgálat tevékenysége a gyártói garanciális feltételek keretében ingyenes.

Az Ön országában érvényes garancia időtartamáról és garanciális feltételekről a mellékelt, szervizelérhetőségeket és garanciális feltételeket tartalmazó dokumentumon lévő QR-kódon keresztül, vevőszolgálatunktól, kereskedőjénél vagy weboldalunkról szerezhet részletes információkat.

Ha a vevőszolgálatához fordul, tartsa kéznél készüléke termékszámát (E-Nr.) és gyártási számát (FD).

A vevőszolgálat elérhetőségét a mellékelt, szervizelérhetőségeket és garanciális feltételeket tartalmazó dokumentumon lévő QR-kódon keresztül tekintheti meg.

A(z) (EU) 2023/826 rendelet szerinti információkat online a www.bosch-home.com címen, készüléke termékoldalán és szervizoldalán a használati útmutatók és kiegészítő dokumentumok között találja.

17.1 Termékszám (E-Nr.) és gyártási szám (FD)

A termékszámot (E-Nr.) és a gyártási számot (FD) a készülék típustábláján találja.

Készüléke adatait és a vevőszolgálat telefonszámát gyorsan megtalálja, ha feljegyzí magának az adatokat.



Thank you for buying a Bosch Home Appliance!

Register your new device on MyBosch now and profit directly from:

- **Expert tips & tricks for your appliance**
- **Warranty extension options**
- **Discounts for accessories & spare-parts**
- **Digital manual and all appliance data at hand**
- **Easy access to Bosch Home Appliances Service**

Free and easy registration – also on mobile phones:

www.bosch-home.com/welcome



Looking for help? You'll find it here.

Expert advice for your Bosch home appliances, help with problems or a repair from Bosch experts.

Find out everything about the many ways Bosch can support you:

www.bosch-home.com/service

Contact data of all countries are listed in the attached service directory.

BSH Hausgeräte GmbH

Carl-Wery-Straße 34
81739 München, GERMANY
www.bosch-home.com

A Bosch Company



8001313563 (050314)

hu