



BOSCH



Regisztrálja
készülékét most a
MyBosch online
felületen, és szerezzen
ingyenes előnyöket:
**[bosch-home.com/
welcome](https://bosch-home.com/welcome)**

Univerzális konyhai robotgép

MUM5....

[hu] Használati útmutató

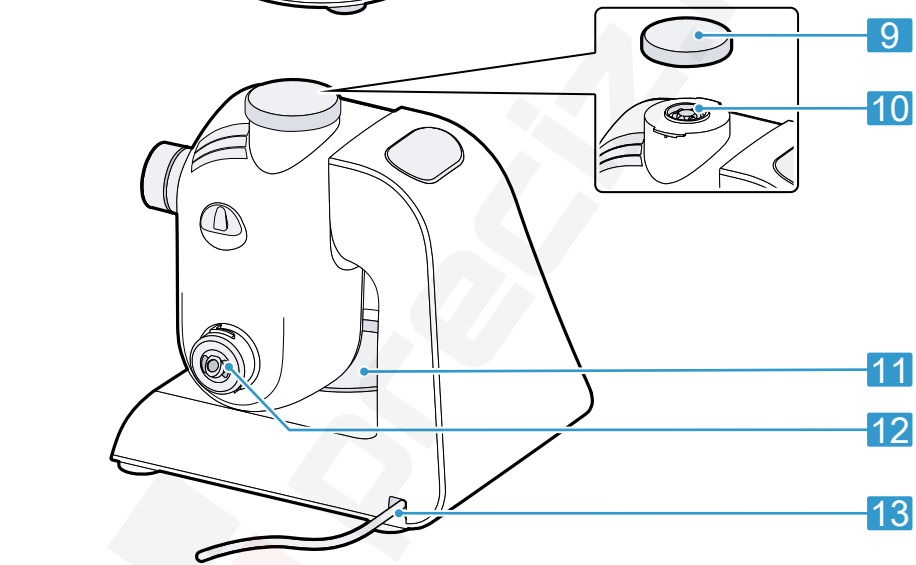
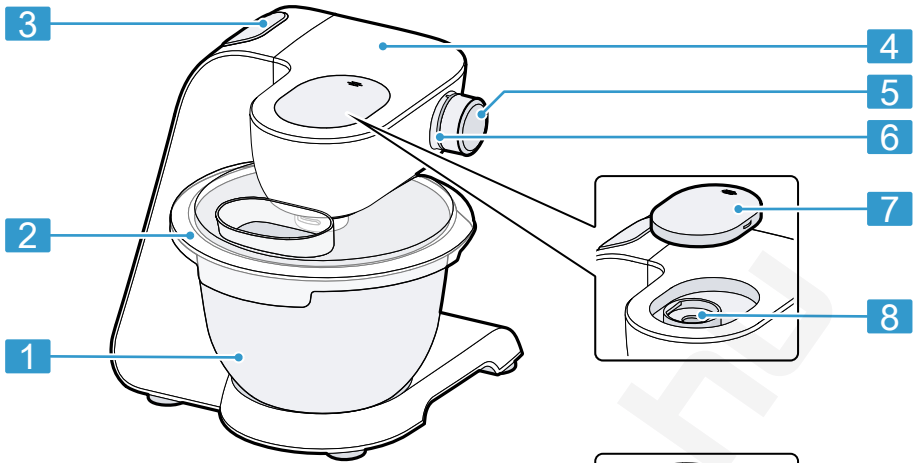




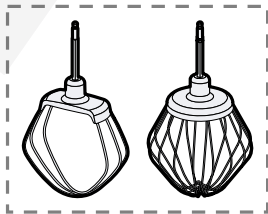
<https://digitalguide.bsh-group.com/?mat-no=8001368726>

[hu] További információ és tájékoztatás az interneten található. Olvassa be a borító belső oldalán lévő QR kódot.



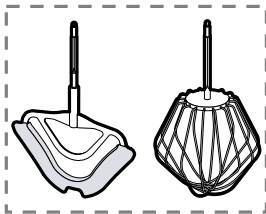


19



18

17



16

15



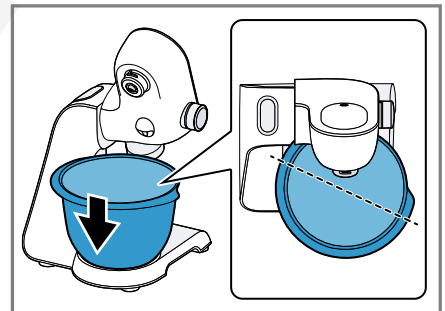
14

	 1-7	 1	 3-7	 5-7	 5-7
	 1-5		 3-5	 M	 5-7
	 1-5		 7	 M	
	 1-3		 3-5	 3-7	

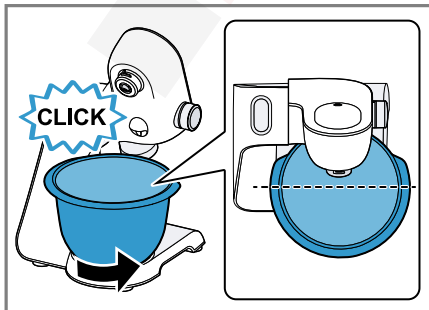
2



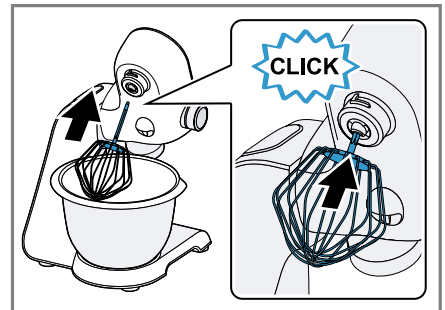
3



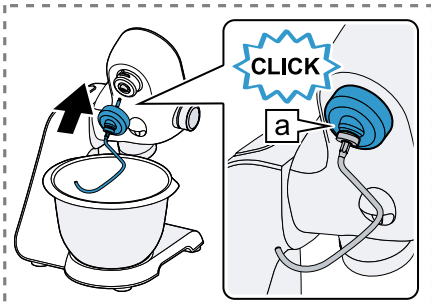
4



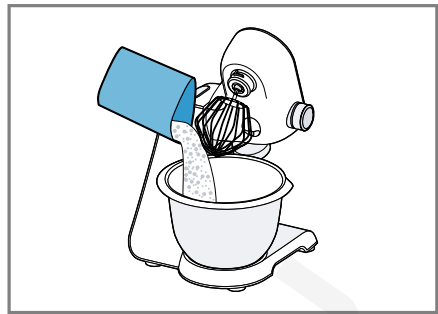
5



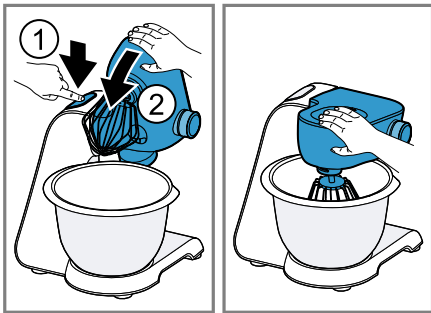
6



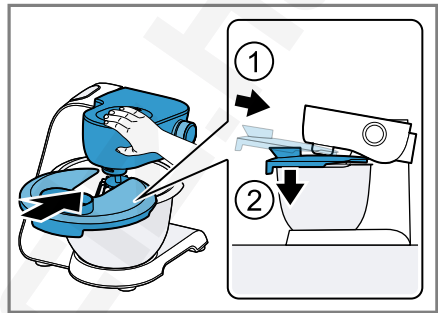
7



8



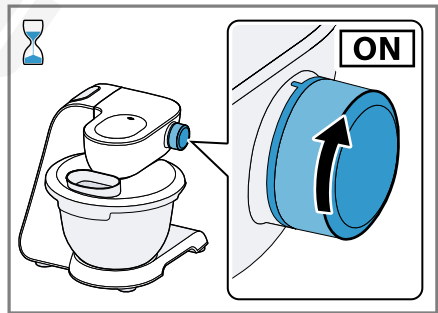
9



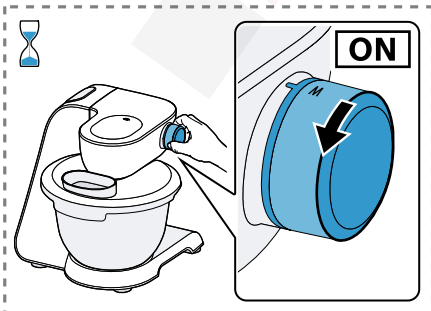
10



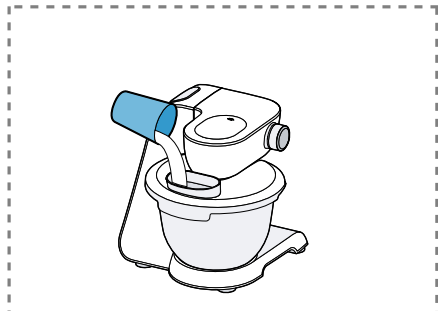
11



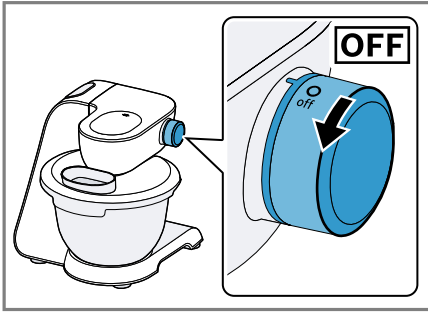
12



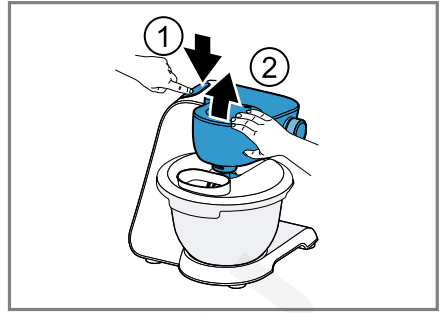
13



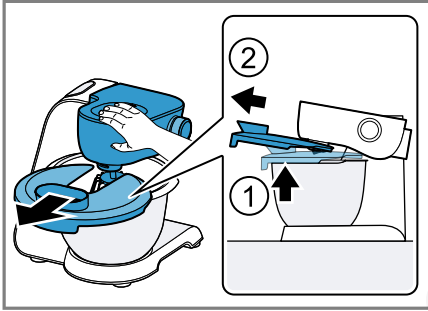
14



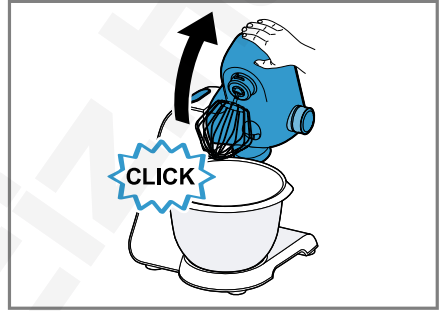
15



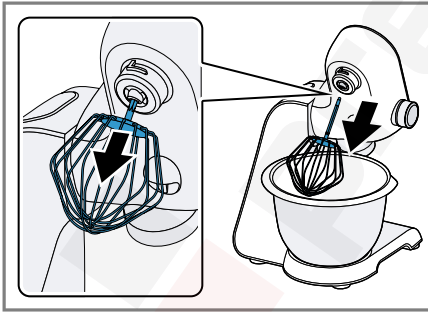
16



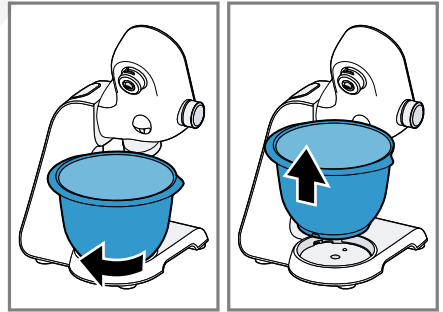
17



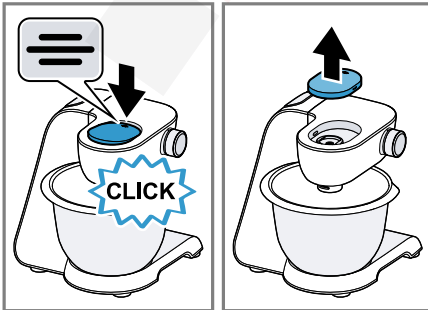
18



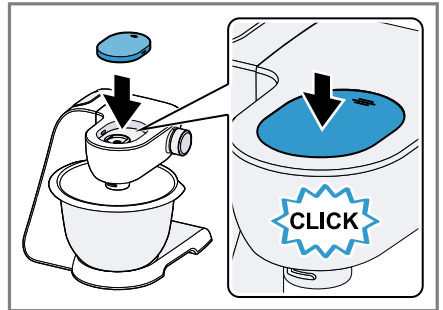
19



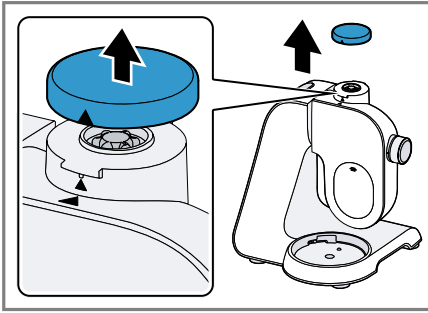
20



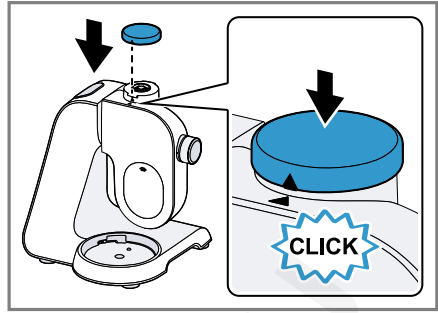
21










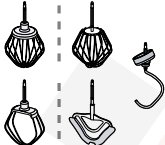
22












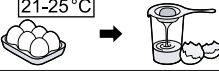


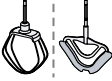



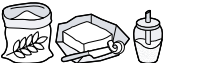

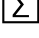

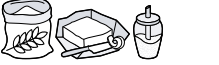








23



24

					
	✓	✗	✗	✗	✗
	✓	✓	✓	✓	✓
	✓	✓	✓	✓	✓

25

			 MIN-MAX	 1-7/M	 00:00
			100 - 600 ml	7	1 - 6 min
			1 - 8 x 	7	4 - 6 min
			 550 - 2700 g	1 5	30 s 4 - 6 min
			 350 - 550 g	1 3	30 s 3 - 6 min
			 560 - 1100 g	1 3	30 s 5 - 6 min
			 350 - 1000 g	1 3	30 s 6 - 7 min
			 350 - 1000 g	1 3	30 s 4 - 5 min

Biztonság

- Gondosan olvassa el ezt az útmutatót.
- A mellékelt vagy opcionális tartozékok használata során vegye figyelembe a kiegészítő útmutatókat.
- Őrizze meg az útmutatót és a termékinformációkat a későbbi használat céljára, vagy az újabb tulajdonos számára.
- Ha szállítás közben megsérült a készülék, ne csatlakoztassa.

A készüléket csak a következőkre használja:

- eredeti alkatrészekkel és tartozékokkal.
- élelmiszerek keverésére, gyúrására, felverésére.
- olyan más alkalmazásokhoz használja, amelyeknek a leírása szerepel a mellékelt vagy opcionális tartozékokra vonatkozó utasításokban.
- működését felügyelve.
- a háztartásban általános feldolgozási mennyiségekhez és feldolgozási idő erejéig.
- a háztartásban és az otthoni környezet zárt helyiségeiben, szoba-hőmérsékleten.
- legfeljebb 2000 méter tengerszint feletti magasságig.

A készüléket, ha nem használják, ha nincs felügyelet alatt, az összeszerelés, a szétszerelés vagy a tisztítás előtt, illetve ha a forgó alkatrészek közelednek egymáshoz, mindig le kell választani a hálózatról.

Ezt a készüléket csökkent fizikai, érzékelő vagy szellemi képességgel, illetve hiányos tapasztalattal és/vagy tudással rendelkező személyek akkor használhatják, ha valaki felügyeli őket, vagy ha valaki megtanította őket a készülék helyes használatára, és megértették az abból eredő veszélyeket.

Gyermekek nem játszhatnak a készülékkel.

A készülék tisztítását és a felhasználói karbantartást gyermekek nem végezhetik.

A készüléket gyermekek nem használhatják. A gyermekeket tartsa távol a készüléktől és a csatlakozóvezetéktől.

- ▶ Soha ne használjon sérült készüléket.
- ▶ Soha ne használjon olyan készüléket, amelynek a felülete repedt vagy törött.
- ▶ Miközben a készüléket leválasztja az elektromos hálózatról, soha ne a hálózati csatlakozóvezetékét húzza. Mindig a hálózati csatlakozóvezeték dugóját húzza.

- ▶ Ha a készülék vagy a hálózati csatlakozóvezeték megsérült, azonnal húzza ki a hálózati csatlakozóvezeték csatlakozódugóját, vagy kapcsolja le a biztosítékszekrényben lévő biztosítékot.
- ▶ Forduljon a vevőszolgálathoz. → *Oldal 15*
- ▶ A készüléket csak az adattáblán megadottak szerint csatlakoztassa és üzemeltesse.
- ▶ A készüléket csak szakképzett személyek javíthatják.
- ▶ A készülék javításához csak eredeti pótalkatrészeket szabad használni.
- ▶ Ha a készülék hálózati csatlakozóvezetéke megsérül, akkor azt a veszélyek elkerülése érdekében csak a gyártó, a gyártó vevőszolgálata vagy egy hasonlóan képzett személy cserélheti ki.
- ▶ A készüléket és a hálózati csatlakozóvezetékét soha ne merítse vízbe, ne tisztítsa mosogatógépben.
- ▶ A készüléket csak zárt helyiségben használja.
- ▶ A készüléket ne tegye ki nagy hőnek és nedvességnek.
- ▶ A készülék tisztításához ne használjon magasnyomású vagy gőzsugaras tisztítógépet.
- ▶ A hálózati csatlakozóvezeték soha ne érintkezzen a készülék forró részeivel vagy hőforrásokkal.
- ▶ A hálózati csatlakozóvezeték soha ne érintkezzen hegyes és éles szélű tárgyakkal.
- ▶ A hálózati csatlakozóvezetékét soha ne törje meg, ne nyomja össze, ne változtassa meg.
- ▶ A készüléket soha ne állítsa rá forró felületre vagy annak közelébe.
- ▶ Tartsa távol a kezét, haját, ruháját és egyéb eszközöket a forgó alkatrészekről.
- ▶ A szerszámokat és a tartozékot csak álló meghajtás mellett és áramtalanított (konnektorból kihúzott) készülékekre tegye fel és vegye le.
- ▶ Szerszámcsere vagy tisztítás előtt kapcsolja ki a készüléket, és kapcsolja le a hálózatról (húzza ki a konnektort).
- ▶ A szerszámokat csak akkor működtesse, ha be van helyezve a tál, fel van téve a fedél és fel vannak rakva a meghajtás védőfedelei.
- ▶ Csak feldolgozáshoz nyissa fel a lengőkart.
- ▶ Azokat az alkatrészeket, amelyeken repedés vagy más sérülés van, vagy amelyek nem jól helyezkednek el, eredeti pótalkatrészekkel kell kicserélni.

- ▶ A lengőkar leengedése közben ne nyúljon a tálba.
- ▶ Gyermekektől tartsa távol a csomagolóanyagot.
- ▶ Ne engedje, hogy gyermekek játsszanak a csomagolóanyaggal.
- ▶ Gyermekektől tartsa távol az apró alkatrészeket.
- ▶ Ne engedje, hogy gyermekek játsszanak az apró alkatrészekkel.
- ▶ Tartsa be a tisztítási előírásokat.
- ▶ Az élelmiszerekkel érintkező felületeket minden használat előtt tisztítsa meg.

Dologi károk elkerülése

- ▶ Ne használjon egyidejűleg különböző meghajtókat.
- ▶ Soha ne használja a készüléket a szükséges időnél tovább.
- ▶ Soha ne járassa üresben a készüléket.
- ▶ Soha ne használja az eredeti alkatrészeket és tartozékokat más készülékekben.
- ▶ A maximális feldolgozási mennyiségeket ne lépje túl.
- ▶ Használat előtt ellenőrizze a tálát idegen testekre, és távolítsa el azokat.

Ismerkedés

Áttekintés




Kicsomagolás után ellenőrizze az összes alkatrészt szállítási károk tekintetében, valamint a szállítmány teljességét.

→ *Ábra* **1**

1	Nemesacél keverőtál
2	Fedél integrált betöltőnyílással
3	A lengőkar kioldógombja
4	Lengőkar
5	Forgókapcsoló
6	Világító gyűrű
7	2 hajtómű védőfedele
8	2 hajtómű
9	3 hajtómű védőfedele
10	3 hajtómű
11	Kihagyások a tál számára
12	Főhajtómű
13	Kábeltároló
14	Dagasztószár

15	Profi habverőszár ¹
16	„Profi Flexi” keverőszár ¹
17	Habverőszár ¹
18	Keverőszár ¹
19	Védőtök

Szimbólumok

Szimbólum	Leírás
	Jelölés a 2 hajtómű védőfedelén
	Felhelyezési jelölés a 3 hajtómű védőfedelén
	Helyzetjelölés a hajtóművön 3

Forgókapcsoló

Szimbólum	Leírás
O/off	Feldolgozás leállítás
1	Alacsony sebesség
7	legnagyobb sebesség
M	Pillanatkapcsolás: legmagasabb sebesség, amíg a forgókapcsolót ebben a helyzetben tartják

Tipp: A feldolgozás közben bármikor módosíthatja a sebességet vagy megszakíthatja a feldolgozást.

Világító gyűrű

Státusz	Leírás
világít	A készülék kifogástalanul működik.
villog	<ul style="list-style-type: none"> ■ Egy biztonsági rendszer aktív. ■ Készülékhiba áll fenn.

¹ Modelltől függően

Státusz	Leírás
nem világít	<ul style="list-style-type: none"> ■ A készülék nem kap áramot. ■ Készülékhiba áll fenn.

Tipp: További információkat itt talál:
 → "Biztonsági rendszerek", Oldal 12
 → "Zavarok elhárítása", Oldal 15

Lengőkarral, hajtóművekkel és sebességgel kapcsolatos ajánlások

A kioldógomb megnyomásával a lengőkar a kívánt helyzetbe mozgatható.

A lengőkar reteszelésének minden munkapozícióban be kell kattannia a helyére.




Vegye figyelembe a táblázatban található ajánlott sebességfokozatokat.



→ *Ábra* **2**

Megjegyzés: A lengőkart EasyArm Lift funkcióval látták el. Ez a funkció segíti a lengőkar felfelé mozgását.

Szerszámok

A dagasztószerű levehető védőkupakkal van ellátva, hogy a hajtómű védve legyen a szennyeződéstől.

Szerszámok	Használat
	<p>Dagasztószerű</p> <ul style="list-style-type: none"> ■ Tészta, például kelt tészta, kenyértészta, pizzatészta, tészta-alap, süteménytészta dagasztása. ■ Élelmiszerek, például magvak hozzákeverése a tésztához.
	<p>Keverőszerű¹</p> <ul style="list-style-type: none"> ■ Tészta, például süteménytészta, gyümölcstortatészta kikeverése. ■ Élelmiszerek, például mazsola, csokoládédarabkák hozzákeverése a tésztához.
	<p>Habverőszerű¹</p> <ul style="list-style-type: none"> ■ Tojás hab és (legalább 30% zsírtartalmú) tejszín felverése. ■ Könnyű tészták, például piszkótészták keverése.

Szerszámok	Használat
	<p>„Profi Flexi” keverőszerű¹</p> <ul style="list-style-type: none"> ■ Tészta, például süteménytészta, gyümölcstortatészta kikeverése. ■ Élelmiszerek, például mazsola, csokoládédarabkák hozzákeverése a tésztához.
	<p>Profi habverőszerű¹</p> <ul style="list-style-type: none"> ■ Tojás hab és (legalább 30% zsírtartalmú) tejszín felverése. ■ Könnyű tészták, például piszkótészták keverése.

Parkolóállás

Kikapcsolás után a hajtóművek néhány másodpercig tovább mozognak a megfelelő parkolóállás eléréséig.

Megjegyzés: A lengőkar behelyezett számmal csak akkor nyitható vagy zárható, ha a hajtómű a megfelelő parkolóállásban van.

Tipp: A nem megfelelő parkolóállást Ön is könnyen korrigálhatja.

→ "Zavarok elhárítása", Oldal 15

Biztonsági rendszerek

Bekapcsolásgátló

A bekapcsolásgátló megakadályozza, hogy a készüléket véletlenül bekapcsolják.

A készüléket csak akkor lehet bekapcsolni és kezelni, ha a lengőkart a munkapozícióban helyesen rögzítette.

Egyes modelleknél:

A készüléket csak akkor lehet bekapcsolni és kezelni, ha a következő előfeltételek egyike teljesül.

- A lengőkar vízszintes helyzetben a helyére kattant, és a tálat vagy a jégkészítőt behelyezték.
- A lengőkar vízszintes helyzetben a helyére kattant, és a hajtóművédő fedelet vagy egy összeszerelt tartozékot megfelelően rögzítettek.

Újrabekapcsolás elleni védelem

Az újrabekapcsolás elleni védelem megakadályozza, hogy a készülék áramkimarad

¹ Modelltől függően

dás után automatikusan elindítsa a feldolgozást.

Aramkimaradás után a készülék ismét be van kapcsolva. A feldolgozás csak a forgókapcsoló O/off pozícióba állítása után indítható újra.

Túlterhelés elleni védelem

A túlterhelés elleni védelem megakadályozza, hogy a motor és a többi részegység a túl nagy terhelés következtében károsodjon.

Kezelés

A készülék felállítása

1. A készüléket egy stabil, sík, tiszta és sima munkafelületre állítsa.
2. A hálózati kábelt állítsa be a szükséges hosszúságra.
Kábeltartó rekesszel rendelkező modellek:
 - A kábelhosszúság rövidítéséhez csúsztassa a kábelt a kábeltartó rekesszbe.
 - A kábelhosszúság újbóli növeléséhez húzza ki a kábelt a kábeltartó rekesszéből.
 Kábelfeltekereslővel rendelkező modellek:
 - A hálózati kábelt a szükséges hosszúságban húzza ki, és lassan engedje el.
 - A kábel újbóli feltekeréséhez röviden húzza meg a kábelt, és hagyja feltekeredni.

Megjegyzés: A kábelt ne tolja be kézzel a kábelfeltekereslőbe. Ha a kábel beszorult, húzza ki egészen, és újra tekerje fel.

3. Ne dugja be a hálózati csatlakozódugót.

A készülék előkészítése

1. A kioldógombot nyomja le, a lengőkart pedig emelje fel, amíg a helyére nem kattann.
→ **Ábra 3**
2. Helyezze be a tálat az alapgépbe.
→ **Ábra 4**
Ügyeljen az alapgépen lévő kihagyásokra.
3. A tálat az óramutató járásával ellentétes irányban ütközésig fordítsa el.
→ **Ábra 5**

4. A szerszámot nyomja a főhajtóműbe úgy, hogy bekattanjon.
→ **Ábra 6**
5. A dagasztószár behelyezéséhez:
 - ▶ A dagasztószárat felhelyezett védőkupakkal dugja a főhajtóműbe.
 - ▶ Addig forgassa a védőkupakot, amíg a dagasztószár teljesen a helyére nem kattann.
→ **Ábra 7**
 A védőkupaknak teljesen le kell fednie a főhajtóművet.
6. Töltse az élelmiszert a tálba.
→ **Ábra 8**
7. Nyomja meg a kioldógombot, és nyomja le a lengőkart, de ne teljesen.
→ **Ábra 9**
A lengőkart kissé nyitott helyzetben tartsa meg.
8. A fedelet elől kissé emelje meg, tolja teljesen a tálra, és tegye le.
→ **Ábra 10**
9. A lengőkart nyomja lefelé, amíg a helyére nem kattann.
→ **Ábra 11**

Élelmiszer feldolgozása az eszközökkel

1. Dugja be a hálózati csatlakozódugót.
2. A forgókapcsolót állítsa a kívánt sebességre.
→ **Ábra 12**
3. Az élelmiszer feldolgozásához rövid időn át a legmagasabb sebességen állítsa a forgókapcsolót a M állásba, és a kívánt feldolgozási időig tartsa ott.
→ **Ábra 13**
4. Kívánság szerint betölthet további élelmiszert a feldolgozás során a betöltőnyíláson át.
→ **Ábra 14**
5. Nagyobb mennyiségek utántöltéséhez:
 - ▶ Állítsa a forgókapcsolót a O/off állásba, és várja meg a készülék leállítását.
 - ▶ A lengőkart kissé emelje meg, és a fedelet húzza ki.
 - ▶ Töltse az élelmiszert a tálba.
 - ▶ Helyezze fel a fedelet és kattánásig nyomja lefelé a lengőkart.

hu A tisztítás áttekintése

- Az élelmiszert dolgozza el, amíg eléri a kívánt eredményt.
- Állítsa a forgókapcsolót O/off állásba.
→ **Ábra 15**
Várja meg, amíg a készülék leáll.
- A feldolgozás leáll, a hajtóművek a parkolóállásba forognak.

Feldolgozás befejezése

→ **Ábra 16 - 20**

Hajtómű-tartozékok használata

Megjegyzések

- A tartozékok használatához a 2 vagy 3 hajtóművön távolítsa a védőfedelelet.
- A használaton kívüli hajtóműveket mindig zárja le a védőfedelelekkel.
- Vegye figyelembe a tartozék használati útmutatóját.

→ **Ábra 21 - 24**

A tisztítás áttekintése

Használat után azonnal tisztítsa meg az összes alkatrészt, hogy az ételmaradványok ne száradjanak rájuk.

- Ne használjon alkoholt vagy denaturált szeszt tartalmazó tisztítószert.
- Ne használjon éles, hegyes vagy fémből készült tárgyat.
- Ne használjon dörzsölő kendőt vagy súrolószert.

Tipp: A műanyag alkatrészekeken elszíneződések léphetnek fel, például sárgarépa turmixolása esetén. Távolítsa el az elszíneződéseket puha ronggyal és néhány csepp étolajjal.

Tisztítsa meg az egyes alkatrészeket a táblázatban leírtaknak megfelelően.

→ **Ábra 25**

Tartozékok

Tartozékokat a vevőszolgálatnál, a szakkereskedésekben vagy az interneten vásárolhat. Kizárólag eredeti tartozékokat használjon, mivel azok pontosan a készülékéhez vannak szabva.

A tartozékok készülékspecifikusak. Vásárláskor mindig pontosan adja meg készüléke azonosító számát (E-Nr.).

Katalógusunkból, az online shopban vagy a vevőszolgálatnál megtudhatja, hogy melyik

tartozék áll rendelkezésre az Ön készülékéhez.

www.bosch-home.com

Alkalmazási példák

Megjegyzés: A kelt tészták vagy nagy víz-tartalmú kovászos tészták leghatékonyabb elkeverése érdekében először a folyadékot öntse a tálba.

Vegye figyelembe a táblázatban szereplő adatokat és értékeket.

→ **Ábra 26**

Példarecept

Nehéz gyümölcs torta

Hozzávalók

- 3 tojás
- 135 g cukor
- 135 g margarin
- 255 g liszt
- 10 g sütőpor
- 150 g korinthoszi mazsola
- 150 g vegyes szárított gyümölcs

Megjegyzés: Egyszerre legfeljebb 2-szeres mennyiséget dolgozzon fel.

Italkészítés

- Helyezze be a keverőszárat.
- A szárított gyümölcsök kivételével minden hozzávalót töltsön be.
- 30 másodperc időtartamban 1. fokozaton dolgozza össze.
- Aztán 3-5 perc-ig 5 fokozaton dolgozza fel.
- Állítsa 2 fokozatra.
- 30-60 másodperc-en belül adja hozzá a szárított gyümölcsöket.

A régi készülék ártalmatlanítása

- Környezetkímélő módon ártalmatlanítsa a készüléket.

Az aktuális ártalmatlanítási lehetőségekről a szakkereskedőnél, ill. a települési közigazgatásnál vagy önkormányzatnál tájékozódhat.



Ez a készülék az elhasznált villamossági és elektronikai készülékekről szóló 2012/19/EU irányelvnek megfelelő jelölést kapott.

Ez az irányelv a már nem használt készülékek visszavételének és hasznosításának EU-szerte érvényes kereteit határozza meg.

lévő QR-kódon keresztül, vevőszolgálatunktól, kereskedőjénél vagy weboldalunkról szerezhet részletes információkat. A vevőszolgálat elérhetőségét a mellékelt, szervizelérhetőségeket és garanciális feltételeket tartalmazó dokumentumon lévő QR-kódon keresztül tekintheti meg. A(z) (EU) 2023/826 rendelet szerinti információkat online a www.bosch-home.com címen, készüléke termékoldalán és szervizoldalán a használati útmutatók és kiegészítő dokumentumok között találja.

Vevőszolgálat

Az Ön országában érvényes garancia időtartamáról és garanciális feltételekről a mellékelt, szervizelérhetőségeket és garanciális feltételeket tartalmazó dokumentumon

Zavarok elhárítása

Hiba	Ok és hibaelhárítás
A készülék nem működik.	A készülék nem kap áramot. ▶ Ellenőrizze, hogy a készülék kap-e áramot.
A készülék nem indítja el a feldolgozást.	A forgókapcsoló rosszul van beállítva. ▶ Állítsa a forgókapcsolót a feldolgozás előtt O/off fokozatra.
A készülék nem indítja el a feldolgozást vagy a feldolgozás közben kikapcsol.	A feldolgozandó mennyiség túl sok vagy a feldolgozás tartama túl hosszú volt. ▶ Állítsa a forgókapcsolót O/off állásba. ▶ Csökkentse az összetevők mennyiségét. ▶ Hagyja a készüléket lehűlni, hogy a túlterhelés elleni védelem deaktiválódjon.
	A készüléket vagy az egyik tartozékot valami blokkolja. ▶ Állítsa a forgókapcsolót O/off állásba. ▶ Távolítsa el az elakadást okozó darabot.
	Egy biztonsági rendszer aktív. ▶ Hárítsa el a készülék leállításának okát. → "Biztonsági rendszerek", Oldal 12
A lengőkar nem nyitható vagy zárható, mert a szerszám megakadt a tálban.	A meghajtás nincs parkolóállásban. 1. Állítsa a forgókapcsolót O/off állásba. 2. Ha a lengőkar nem zárható, vegye ki a szerszámot. 3. Zárja a lengőkart úgy, hogy a munkapozícióban megfelelően bekattanjon a helyére. 4. Állítsa a forgókapcsolót rövid ideig a 1, majd újra a O/off állásba. ✓ A meghajtás csak rövid ideig forog, amíg el nem érte a parkolóállást.



Köszönjük, hogy Bosch háztartási készüléket vásárolt!

Regisztrálja most készülékét a MyBosch online felületen, és élvezze az alábbi előnyöket:

- **Szakértői javaslatok és tippek a készülékéhez**
- **Opciók garanciahosszabbításhoz**
- **Kedvezmények tartozékokra és pótalkatrészekre**
- **Digitális használati utasítás és az összes készülékadat kéznél van**
- **Könnyű hozzáférés a Bosch háztartási készülékek vevőszolgálatához**

Ingyenes és egyszerű regisztráció - mobiltelefonon is:

www.bosch-home.com/welcome



Segítségre van szüksége? Itt megtalálja.

Szakértői tanácsadás a(z) Bosch háztartási készülékeivel kapcsolatban, támogatás problémák esetén vagy a(z) Bosch-szakértők által végzett javítás.

Tudjon meg mindent a sokféle lehetőségről, hogy a(z) Bosch Önt hogyan tudja támogatni:

www.bosch-home.com/service

Az összes ország elérhetősége a mellékelt szolgáltatásjegyzékben található.

BSH Hausgeräte GmbH

Carl-Wery-Straße 34

81739 München, GERMANY

www.bosch-home.com

A Bosch Company



8001318324 (050918)

hu