

Описание на вашия UltraSilencer

- 1 Дисплей (вж. определените версии по-долу)
- 2 Капак на изходящия филтър
- 3 Изходящ филтър
- 4 Отвор за застопоряване за пауза
- 5 Захранващ кабел
- 6 Филтър на електродвигателя
- 7 Държач на филтъра на двигателя
- 8 S-bag*
- 9 Държач на S-bag*
- 10 Капак на отделението за торбичката за прах
- 11 Скоба за принадлежност
- 12 Накрайник AeroPro 3in1
- 13 Маркуч AeroPro
- 14 Дръжка AeroPro (вж. определените версии по-нататък)
- 15 Телескопична тръба AeroPro
- 16 Държач за застопоряване за пауза
- 17 Дисплей за модели с ръчно управление*
- 18 Дисплей за модели с +- управление*
- 19 Дисплей за модели с дистанционно управление*
- 20 Дръжка AeroPro Classic*
- 21 Дръжка AeroPro Ergo*
- 22 Дръжка AeroPro с дистанционно управление*
- 23 Дюза AeroPro Сайлент
- 24 Накрайник AeroPro турбо четка*
- 25 Дюза AeroPro Мини Турбо*
- 26 Накрайник AeroPro Parketto*

Beskrivelse af UltraSilencer:

- 1 Display (se bestemte versioner i nedenstående)
- 2 Udsugningsfilterlåg
- 3 Udsugningsfilter
- 4 Opbevaringsrille
- 5 Strømlledning
- 6 Motorfilter
- 7 Motorfilterholder
- 8 S-bag*
- 9 S-bag*-holder
- 10 Låg til støvsugerposserum
- 11 Tilbehørslemme
- 12 AeroPro 3in1-mundstykke
- 13 AeroPro-slange
- 14 AeroPro-håndtag (se bestemte versioner senere)
- 15 AeroPro-teleskopør
- 16 Opbevaringsklemme
- 17 Display på modeller med manuel justering*
- 18 Display på modeller med +-justering*
- 19 Display på modeller med fjernbetjening*
- 20 AeroPro Classic-håndtag*
- 21 AeroPro Ergo-håndtag*
- 22 AeroPro-håndtag med fjernbetjening*
- 23 AeroPro Silent mundstykke
- 24 AeroPro Turbo Brush-mundstykke*
- 25 AeroPro Mini turbomundstykke*
- 26 AeroPro Parketto-mundstykke*

Descripción de la UltraSilencer:

- 1 Pantalla (consulte las versiones especificadas a continuación)
- 2 Tapa del filtro de salida de aire
- 3 Filtro de salida de aire
- 4 Ranura de parada
- 5 Cable de alimentación
- 6 Filtro del motor
- 7 Soporte del filtro del motor
- 8 S-bag*
- 9 Soporte de S-bag*
- 10 Tapa del compartimento para el polvo
- 11 Pinza para accesorios
- 12 Boquilla 3 en 1 AeroPro
- 13 Tubo flexible AeroPro
- 14 Asa AeroPro (consulte las versiones especificadas más adelante)
- 15 Tubo telescopico AeroPro
- 16 Pinza de parada
- 17 Pantalla para modelos con control manual*
- 18 Pantalla para modelos con control +-*
- 19 Pantalla para modelos con mando a distancia*
- 20 Asa clásica AeroPro*
- 21 Asa ergonómica AeroPro*
- 22 Asa con mando a distancia AeroPro*
- 23 Cepillo AeroPro Silent
- 24 Boquilla para cepillo turbo AeroPro*
- 25 Cepillo AeroPro Mini Turbo*
- 26 Boquilla parketto AeroPro*

Opis UltraSilencer

- 1 Prikaz (niže pogledajte određene inačice)
- 2 Poklopac ispušnog filtra
- 3 Ispušni filter
- 4 Ležište za učvršćivanje
- 5 Električni kabel
- 6 Filter motora
- 7 Držac filtra motora
- 8 Vrećica s-bag*
- 9 Držac vrećice s-bag*
- 10 Poklopac spremnika za prašinu
- 11 Spojnica s dodacima
- 12 Sapnica AeroPro 3in1
- 13 Crijevo AeroPro
- 14 Ručka AeroPro (određene inačice pogledajte dalje)
- 15 Teleskopska cijev AeroPro
- 16 Kvačica za učvršćivanje
- 17 Zaslona modela s ručnim upravljanjem*
- 18 Zaslona modela s +- upravljanjem*
- 19 Zaslona modela s daljinskim upravljanjem*
- 20 Ručka AeroPro Classic*
- 21 Ručka AeroPro Ergo*
- 22 Ručka s daljinskim upravljanjem AeroPro*
- 23 AeroPro Silent četka
- 24 Sapnica AeroPro Turbo Brush*
- 25 AeroPro Mini Turbo četka*
- 26 Sapnica AeroPro Parketto*

Beschreibung Ihres UltraSilencer:

- 1 Anzeige (siehe unten Versionsliste)
- 2 Abdeckung des Abluftfilters
- 3 Abluftfilter
- 4 Parkaufnahme
- 5 Netzkabel
- 6 Motorfilter
- 7 Motorfilterhalterung
- 8 S-bag*
- 9 S-bag* Halter
- 10 Abdeckung für Staubbeutelfach
- 11 Zubehör-Clip
- 12 AeroPro 3in1-Düse
- 13 AeroPro-Schlauch
- 14 AeroPro-Griff (siehe angegebene Versionen weiter unten)
- 15 AeroPro Teleskoprohr
- 16 Park-Clip
- 17 Anzeige bei Modellen mit manueller Steuerung*
- 18 Anzeige bei Modellen mit Plus-Minus-Steuerung*
- 19 Anzeige nur bei Modellen mit Fernsteuerung*
- 20 AeroPro Classic-Griff*
- 21 AeroPro Ergo-Griff*
- 22 AeroPro-Fernsteuergriff*
- 23 AeroPro Silent Düse
- 24 AeroPro-Turbobürste*
- 25 AeroPro Mini-Turbodüse*
- 26 AeroPro Parketto-Düse*

UltraSilencer kirjeldus:

- 1 Ekraan (täpsustatud versioone vaadake altpoolt)
- 2 Väljalaskefiltri kaas
- 3 Väljalaskefilter
- 4 Seisupespa
- 5 Toitejuhe
- 6 Mootorifilter
- 7 Mootorifiltri hoidik
- 8 S-bag*
- 9 S-bag* hoidik
- 10 Tolmukambri kate
- 11 Tarvikute klamber
- 12 AeroPro kolm ühes otsak
- 13 AeroPro voolik
- 14 AeroPro käepide (täpsustatud versioone vaadake altpoolt)
- 15 AeroPro teleskooporu
- 16 Seisuklamber
- 17 Kaugjuhtimisega* mudeli näidik
- 18 Nuppude +/- abil juhtimisega* mudeli näidik
- 19 Kaugjuhtimisega* mudeli näidik
- 20 AeroPro Classic käepide*
- 21 AeroPro Ergo käepide*
- 22 AeroPro kaugjuhtimiskäepide*
- 23 AeroPro Silent otsik
- 24 AeroPro turbobari*
- 25 AeroPro Mini Turbo otsik*
- 26 AeroPro Parketto otsak*

Popis vašeho přístroje UltraSilencer:

- 1 Displej (viz konkrétní modely níže)
- 2 Výko výstupního filtru
- 3 Výstupní filtr
- 4 Otvor pro odkládání vysavače
- 5 Přívodní snůra
- 6 Motorový filtr
- 7 Držák na motorový filtr
- 8 Prachový sáček S-bag*
- 9 Držák prachového sáčku S-bag*
- 10 Kryt příhrádky na prachový sáček
- 12 Hubice systému AeroPro 3in1
- 13 Hadice AeroPro
- 14 Rukojeť AeroPro (viz konkrétní modely níže)
- 15 Teleskopická trubice AeroPro
- 16 Uchyt pro odkládání
- 17 Displej pro modely s ručním ovládáním*
- 18 Displej pro modely s ovládáním +-*
- 19 Displej pro modely s dálkovým ovládáním*
- 20 Rukojeť AeroPro Classic*
- 21 Rukojeť AeroPro Ergo*
- 22 Rukojeť AeroPro s dálkovým ovládáním*
- 23 Hubice AeroPro Silent
- 24 Hubice AeroPro Turbo Brush*
- 25 Hubice AeroPro Mini Turbo*
- 26 Hubice AeroPro Parketto*

Description of your UltraSilencer

- 1 Display (see the specified versions later)
- 2 Exhaust filter lid
- 3 Exhaust filter
- 4 Parking slot
- 5 Power cord
- 6 Motor filter
- 7 Motor filter holder
- 8 S-bag*
- 9 S-bag* holder
- 10 Dust compartment cover
- 11 Accessory clip
- 12 AeroPro 3in1 nozzle
- 13 AeroPro hose
- 14 AeroPro handle (see the specified versions later)
- 15 AeroPro telescopic tube
- 16 Parking clip
- 17 Display for models with manual control*
- 18 Display for models with +- control*
- 19 Display for models with remote control*
- 20 AeroPro Classic handle*
- 21 AeroPro Ergo handle*
- 22 AeroPro Remote control handle*
- 23 AeroPro Silent nozzle
- 24 AeroPro Turbo nozzle*
- 25 AeroPro Mini Turbo nozzle*
- 26 AeroPro Parketto nozzle*

Description de votre UltraSilencer

- 1 Tableau de commandes (voir les différentes versions spécifiées ci-dessous)
- 2 Grille du filtre de sortie d'air
- 3 Filtre de sortie d'air
- 4 Parking horizontal
- 5 Cordon d'alimentation
- 6 Filtre moteur
- 7 Grille de filtre moteur
- 8 Sac à poussière S-bag*
- 9 Support du sac à poussière S-bag*
- 10 Couverture du compartiment à poussière
- 11 Clip de fixation de l'accessoire 3 en 1
- 12 Accessoire 3 en 1 AeroPro
- 13 Flexible AeroPro
- 14 Poignée du flexible AeroPro (voir les différentes versions spécifiées ci-après)
- 15 Tube télescopique AeroPro
- 16 Clip de rangement pour le parking horizontal ou vertical
- 17 Tableau de commandes des modèles à commande manuelle*
- 18 Tableau de commandes des modèles à commande +/-*
- 19 Tableau de commandes des modèles à télécommande*
- 20 Poignée AeroPro classique*
- 21 Poignée AeroPro ergonomique*
- 22 Poignée télécommande AeroPro*
- 23 Brosse AeroPro Silent
- 24 Turbo Brosse AeroPro*
- 25 Mini Brosse Turbo AeroPro*
- 26 Brosse spéciale sols durs/parquets AeroPro*

bul

cro

cze

dan

de

eng

esp

est

fra

gre

hun

ita

latv

Περιγραφή της UltraSilencer:

- 1 Οθόνη (βλέπε παρακάτω τις συγκεκριμένες εκδόσεις)
- 2 Καπάκι φίλτρου εξαγωγής
- 3 Φίλτρο εξαγωγής
- 4 Υποδοχή στάθμευσης
- 5 Καλώδιο τροφοδοσίας
- 6 Φίλτρο κινητήρα
- 7 Φίλτρο φίλτρου κινητήρα
- 8 Σακούλα S-bag*
- 9 Οήκη σακούλας S-bag*
- 10 Κάλυμμα θήκης σκόνης
- 11 Κλιπ εξαρτήματος
- 12 Ακροφύσιο AeroPro 3in1
- 13 Εύκαμπτος σωλήνας AeroPro
- 14 Χειρολαβή AeroPro (βλέπε στη συνέχεια τις συγκεκριμένες εκδόσεις)
- 15 Τηλεσκοπικός σωλήνας AeroPro
- 16 Κλιπ στάθμευσης
- 17 Οθόνη για μοντέλα με χειροκίνητο έλεγχο*
- 18 Οθόνη για μοντέλα με + - έλεγχο*
- 19 Οθόνη για μοντέλα με τηλεχειριστήριο*
- 20 Χειρολαβή AeroPro Classic*
- 21 Χειρολαβή AeroPro Ergo*
- 22 Χειρολαβή με τηλεχειριστήριο AeroPro*
- 23 Ακροφύσιο AeroPro Silent
- 24 Ακροφύσιο AeroPro Turbo Brush*
- 25 Ακροφύσιο Mini Turbo AeroPro*
- 26 Ακροφύσιο AeroPro Parketto*

Modelio „UltraSilencer“ aprašymas:

- 1 Displejs (norteiktas versijas skatiet tālāk)
- 2 Izplūdes filtra vāks
- 3 Izplūdes filtrs
- 4 Nostiprināšanas rieva
- 5 Barošanas vads
- 6 Motora filtrs
- 7 Motora filtra turētājs
- 8 S-bag*
- 9 S-bag* turētājs
- 10 Putekļu maisiņa nodalījuma vāks
- 11 Piederumu skava
- 12 AeroPro 3in1 uzgalis
- 13 AeroPro rokturis caurule
- 14 AeroPro rokturis (noraādītas versijas skatiet tālāk)
- 15 AeroPro izbīdāmā caurule
- 16 Nostiprināšanas skava
- 17 Displejs modeļiem ar manuālu vadību*
- 18 Displejs modeļiem ar + - vadību*
- 19 Displejs modeļiem ar tālvadību*
- 20 AeroPro Classic rokturis*
- 21 AeroPro Ergo rokturis*
- 22 AeroPro rokturis ar tālvadību*
- 23 AeroPro Silent uzgalis
- 24 AeroPro Turbo sukas uzgalis*
- 25 AeroPro Mini Turbo uzgalis*
- 26 AeroPro Parketto uzgalis*

Beskrivelse av UltraSilencer:

- 1 Display (se versjonene dette gjelder, nedenfor)
- 2 Utløpsfilterlokk
- 3 Utløpsfilter
- 4 Parkeringsspor
- 5 Strømløedning
- 6 Motorfilter
- 7 Motorfilterholder
- 8 S-bag* (stovpose)
- 9 S-bag*-holder
- 10 Deksel for støvposerom
- 11 Klemme for tilbehør
- 12 AeroPro 3in1-munnstykke
- 13 AeroPro-slange
- 14 AeroPro-håndtak (se de versjonene dette gjelder, senere)
- 15 AeroPro-teleskopør
- 16 Parkeringsklipp
- 17 Display for modeller med manuell regulering*
- 18 Display for modeller med +/- regulering*
- 19 Display for modeller med fjernkontroll*
- 20 AeroPro Classic-håndtak*
- 21 AeroPro Ergo-håndtak*
- 22 AeroPro-håndtak med fjernkontroll*
- 23 AeroPro Silent munnstykke
- 24 AeroPro Turbo Brush-munnstykke*
- 25 AeroPro Mini Turbo munnstykke*
- 26 AeroPro Parketto-munnstykke*

Az UltraSilencer felszerelése

- 1 Kijelző (a megfelelő típusok felsorolását lásd alább)
- 2 Kimeneti szűrő fedele
- 3 Kimeneti szűrő
- 4 Csőörgzőítő hely
- 5 Hálózati tápkábel
- 6 Motorszűrő
- 7 Motorszűrő tartója
- 8 S-bag* porzsák
- 9 S-bag* porzsák tartója
- 10 Porzsáktartó rekesz fedele
- 11 Tartozékartó
- 12 AeroPro 3 az 1-ben szivófej
- 13 AeroPro gégecső
- 14 AeroPro fogantyú (a megfelelő típusok felsorolását lásd a későbbiekben alább)
- 15 AeroPro teleszkópos cső
- 16 Csőörgzőítő bilincs
- 17 Kijelző a kézi vezérlésű típusokon*
- 18 Kijelző a +/- vezérlésű típusokon*
- 19 Kijelző a távirányítású típusokon*
- 20 AeroPro klasszikus fogantyú*
- 21 AeroPro ergonomikus fogantyú*
- 22 AeroPro távirányítású fogantyú*
- 23 AeroPro Silent szivófej
- 24 AeroPro Turbo Brush szivófej*
- 25 AeroPro Mini turbószivófej*
- 26 AeroPro parkettaszivófej*

Jūsų UltraSilencer apraksts:

- 1 Ekranas (zr. toliau nurodytas versijas)
- 2 Išmetimo filtro dangtelis
- 3 Išmetimo filtras
- 4 Pastatymo anga
- 5 Maitinimo laidas
- 6 Variklio filtras
- 7 Variklio filtro laikiklis
- 8 Maiselis „S-bag“*
- 9 Maiselio „S-bag“* laikiklis
- 10 Dulkių talpos dangtis
- 11 Priedų laikiklis
- 12 Antgalis „AeroPro 3in1“
- 13 Rankena „AeroPro“
- 14 Rankena „AeroPro“ (zr. toliau nurodytas versijas)
- 15 Teleskopinis vamzdis „AeroPro“
- 16 Pastatymo auselė
- 17 Ekranas, skirtas modeliams su rankiniu valdymu*
- 18 Ekranas, skirtas modeliams su +/- valdymu*
- 19 Ekranas, skirtas modeliams su nuotoliniu valdymu*
- 20 Rankena „AeroPro Classic“*
- 21 Rankena „AeroPro Ergo“*
- 22 Nuotolinio valdymo rankena „AeroPro“*
- 23 Antgalis „AeroPro Silent“*
- 24 Antgalis „AeroPro Turbo Brush“*
- 25 Antgalis „AeroPro Mini Turbo“*
- 26 Antgalis „AeroPro Parketto“*

Opis odkurzacza UltraSilencer:

- 1 Wyświetlacz (zobacz poszczególne wersje poniżej)
- 2 Pokrywa filtra wylotowego
- 3 Filtr wylotowy
- 4 Gniazdo postojowe
- 5 Przewód zasilający
- 6 Filtr silnika
- 7 Uchwyt filtra silnika
- 8 Worek S-bag*
- 9 Uchwyt worka S-bag*
- 10 Pokrywa komory worka na kurz
- 11 Zacisk do akcesoriów
- 12 Ssawka AeroPro 3in1
- 13 Wąż AeroPro
- 14 Uchwyt AeroPro (zobacz poszczególne wersje poniżej)
- 15 Rura teleskopowa AeroPro
- 16 Uchwyt postojowy
- 17 Suwak modeli z ręcznym sterowaniem*
- 18 Wyświetlacz modeli ze sterowaniem* +/-
- 19 Wyświetlacz modeli ze zdalnym sterowaniem*
- 20 Klasyczny uchwyt AeroPro*
- 21 Ergonomiczny uchwyt AeroPro*
- 22 Uchwyt ze zdalnym sterowaniem AeroPro*
- 23 Ssawka AeroPro Silent
- 24 Turboszczotka AeroPro Turbo*
- 25 Turboszczotka AeroPro Mini*
- 26 Ssawka AeroPro Parketto*

Descrizione dell'UltraSilencer:

- 1 Display (vedere le versioni specificate di seguito)
- 2 Coperchio del filtro in uscita
- 3 Filtro in uscita
- 4 Fessura per l'aggancio di "parcheggio"
- 5 Cavo di alimentazione
- 6 Filtro motore
- 7 Supporto del filtro motore
- 8 Sacchetto s-bag*
- 9 Supporto per sacchetto s-bag*
- 10 Coperchio del contenitore di raccolta polvere
- 11 Aggancio per gli accessori
- 12 Bocchetta AeroPro 3in1
- 13 Flessibile AeroPro
- 14 Impugnatura AeroPro (vedere le versioni specificate di seguito)
- 15 Tubo telescopico AeroPro
- 16 Aggancio di "parcheggio"
- 17 Display per modelli con comando manuale*
- 18 Display per modelli con comando +/-*
- 19 Display per modelli con comando a distanza*
- 20 Impugnatura AeroPro classica*
- 21 Impugnatura AeroPro ergonomica*
- 22 Impugnatura AeroPro con comando a distanza*
- 23 Spazzola AeroPro Silent
- 24 Bocchetta per spazzola AeroPro Turbo*
- 25 Turbospazzola AeroPro Mini*
- 26 Bocchetta AeroPro Parketto*

Beschrijving van uw UltraSilencer:

- 1 Display (zie de onderstaande gespecificeerde versies)
- 2 Klep van uitlaatfilter
- 3 Uitlaatfilter
- 4 Parkeerleuf
- 5 Snoer
- 6 Motorfilter
- 7 Motorfilterhouder
- 8 S-bag*
- 9 S-bag*-houder
- 10 Klep van stofzakruimte
- 11 Accessoireklem
- 12 AeroPro 3-in-1-mondstuk
- 13 AeroPro-slang
- 14 AeroPro-handgreep (zie de gespecificeerde versies verderop in dit document)
- 15 AeroPro-telescoopbuis
- 16 Parkeerleuf
- 17 Display voor modellen met handbediening*
- 18 Display voor modellen met +/- bediening*
- 19 Display voor modellen met afstandsbediening*
- 20 Klassieke AeroPro-handgreep*
- 21 Ergonomische AeroPro-handgreep*
- 22 AeroPro-handgreep met afstandsbediening*
- 23 AeroPro Silent-mondstuk
- 24 AeroPro-mondstuk met turbobrush*
- 25 AeroPro Mini Turbo-mondstuk*
- 26 AeroPro-parketmondstuk*

Descrição do seu UltraSilencer:

- 1 Display (consulte as versões especificadas abaixo)
- 2 Tampa do filtro de saída de ar
- 3 Filtro de saída de ar
- 4 Encaixe de arrumação
- 5 Cabo
- 6 Filtro do motor
- 7 Grelha do filtro do motor
- 8 Saco de poeiras S-bag*
- 9 Suporte do saco S-bag*
- 10 Tampa do compartimento do pó
- 11 Clips para os acessórios
- 12 Acessório AeroPro 3em1
- 13 Mangueira do AeroPro
- 14 Pega do AeroPro (consulte as versões especificadas mais adiante)
- 15 Tubo telescópico do AeroPro
- 16 Sistema com clip de estacionamento
- 17 Display de modelos com controle manual*
- 18 Display de modelos com controle +/-*
- 19 Display de modelos com controle remoto*
- 20 Pega do AeroPro Classic*
- 21 Pega do AeroPro Ergo*
- 22 Pega com Controle Remoto do AeroPro*
- 23 Ssawka AeroPro Silent
- 24 Escova Turbo AeroPro*
- 25 Escova AeroPro Mini Turbo*
- 26 Escova Parquet AeroPro*

Descrierea aspiratorului UltraSilencer:

- 1 Afişaj (a se vedea variantele specificate mai jos)
- 2 Capac al filtrului de evacuare
- 3 Filtru de evacuare
- 4 Fantă parcare
- 5 Cablu de alimentare
- 6 Filtru motor
- 7 Suport pentru filtrul motorului
- 8 S-bag*
- 9 Suport S-bag*
- 10 Capac compartiment praf
- 11 Clemă pentru accesorii
- 12 Duză AeroPro 3in1
- 13 Furtun AeroPro
- 14 Mâner AeroPro (a se vedea variantele specificate ulterior)
- 15 Tub telescopic AeroPro
- 16 Clemă de parcare
- 17 Afişaj pentru modelele cu comandă manuală*
- 18 Afişaj pentru modelele cu comandă + -*
- 19 Afişaj pentru modelele cu telecomandă*
- 20 Mâner AeroPro Classic*
- 21 Mâner AeroPro Ergo*
- 22 Mâner AeroPro cu telecomandă*
- 23 Duză AeroPro Silent
- 24 Duză AeroPro Turbo Brush*
- 25 Duză turbo AeroPro Mini*
- 26 Duză AeroPro Parketto*

Opis naprave UltraSilencer:

- 1 Zaslon (posebne različice si oglejte spodaj)
- 2 Pokrov izhodnega filtra
- 3 Izhodni filter
- 4 Reža za shranjevanje nastavkov
- 5 Napajalni kabel
- 6 Filter motorja
- 7 Nosilec filtra motorja
- 8 Vrečka za prah s-bag*
- 9 Držalo vrečke za prah s-bag*
- 10 Pokrov predelka za prah
- 11 Sponka za nastavek
- 12 Šoba AeroPro 3in1
- 13 Upogljljiva cev AeroPro
- 14 Ročaj AeroPro (posebne različice si oglejte spodaj)
- 15 Teleskopska cev AeroPro
- 16 Sponka za shranjevanje nastavkov
- 17 Zaslon pri modelih z ročnim upravljanjem*
- 18 Zaslon pri modelih z upravljanjem + -*
- 19 Zaslon pri modelih z daljinskim upravljanjem*
- 20 Ročaj AeroPro Classic*
- 21 Ročaj AeroPro Ergo*
- 22 Ročaj za daljinsko upravljanje AeroPro*
- 23 Krtča AeroPro Silent
- 24 Šoba AeroPro Turbo*
- 25 Mini turbo krtča AeroPro*
- 26 Šoba AeroPro Parketto*

UltraSilencer Özellikleri:

- 1 Ekran (aşağıda belirtilen versiyonlara bakın)
- 2 Tahliye filtresi kapağı
- 3 Tahliye filtresi
- 4 Park yuvası
- 5 Güç kablosu
- 6 Motor filtresi
- 7 Motor filtresi yuvası
- 8 S-bag*
- 9 S-bag* tutucu
- 10 Toz bölmesi kapağı
- 11 Aksesuar askısı
- 12 AeroPro 3in1 başlığı
- 13 AeroPro hortumu
- 14 AeroPro sapı ileride belirtilen versiyonlara bakın)
- 15 AeroPro teleskobik borusu
- 16 Park klipsi
- 17 Manuel kumandalı modeller için ekran*
- 18 + - kumandalı modeller için ekran*
- 19 Uzaktan kumandalı modeller için ekran*
- 20 AeroPro Klasik sap*
- 21 AeroPro Ergonomik sap*
- 22 AeroPro Uzaktan Kumandalı sap*
- 23 AeroPro Silent başlık
- 24 AeroPro Turbo Firça başlığı*
- 25 AeroPro Mini Turbo başlık*
- 26 AeroPro Parketto başlık*

Описание Вашеро UltraSilencer:

- 1 Дисплей (см. конкретную версию далее)
- 2 Крышка выпускного фильтра
- 3 Выпускной фильтр
- 4 Гнездо для хранения
- 5 Шнур питания
- 6 Фильтр двигателя
- 7 Держатель фильтра двигателя
- 8 S-bag*
- 9 Держатель S-bag*
- 10 Крышка отсека для пыли
- 11 Зажим для принадлежностей
- 12 Насадка AeroPro 3in1
- 13 Шланг AeroPro
- 14 Держатель AeroPro (см. конкретную версию далее)
- 15 Телескопическая трубка AeroPro
- 16 Зажим для хранения
- 17 Дисплей моделей с ручным управлением*
- 18 Дисплей моделей с управлением + -*
- 19 Дисплей моделей с дистанционным управлением*
- 20 Рукоятка AeroPro Classic*
- 21 Рукоятка AeroPro Ergo*
- 22 Рукоятка AeroPro с дистанционным управлением*
- 23 Насадка AeroPro Silent («Аэропро Сайлент»)
- 24 Насадка AeroPro Turbo Brush*
- 25 Мини турбонасадка AeroPro*
- 26 Насадка AeroPro Parketto*

UltraSilencer-tuotteen kuvaus:

- 1 Näyttö (katso mallit alapuolelta)
- 2 Poistoilman suodattimen kansi
- 3 Poistoilman suodatin
- 4 Tauko/säilytys kiinnike
- 5 Virtajohto
- 6 Moottorin suodatin
- 7 Moottorin suodattimen pidike
- 8 S-bag*-pölypussi
- 9 S-bag*-pölypussin pidike
- 10 Pölypussikotelon kansi
- 11 Pidike 3in1-piensuulakkeelle
- 12 AeroPro 3in1-piensuulake
- 13 AeroPro-letku
- 14 AeroPro-kahva (katso mallit edempää)
- 15 AeroPro-teleskoopiputki
- 16 Kiinnikkeen korvake
- 17 Näyttö malleissa, joissa on manuaalinen tehonsäätö*
- 18 Näyttö malleissa, joissa on +/- -tehonsäätö *
- 19 Näyttö malleissa, joissa on kaukosäädin*
- 20 AeroPro Classic -kahva*
- 21 AeroPro Ergo -kahva*
- 22 AeroPro-kaukosäädinkahva*
- 23 AeroPro Silent -suulake
- 24 AeroPro Turbo Brush -suulake*
- 25 AeroPro Mini Turbo -suulake*
- 26 AeroPro Parketto -suulake*

Опис UltraSilencer:

- 1 Дисплей (див. наведені нижче версії)
- 2 Кришка випускного фільтра
- 3 Випускний фільтр
- 4 Паркувальне розміщення
- 5 Шнур живлення
- 6 Фільтр мотора
- 7 Тримач фільтра мотора
- 8 Мішок для збирання пилу S-bag*
- 9 Тримач мішка для збирання пилу S-bag*
- 10 Кришка відсіку для збирання пилу
- 11 Фіксатор аксесуарів
- 12 Насадка AeroPro 3in1
- 13 Шланг AeroPro
- 14 Ручка AeroPro (див. наведені нижче версії)
- 15 Телескопічна трубка AeroPro
- 16 Паркувальна скоба
- 17 Дисплей для моделей із ручним керуванням*
- 18 Дисплей для моделей із керуванням + -**
- 19 Дисплей для моделей із дистанційним керуванням*
- 20 Класична ручка AeroPro*
- 21 Ергономічна ручка AeroPro*
- 22 Ручка з дистанційним керуванням AeroPro*
- 23 Насадка AeroPro Сайлент
- 24 Насадка AeroPro Turbo Brush*
- 25 Насадка AeroPro Mini Turbo*
- 26 Паркетна насадка AeroPro*

Popis vášho zariadenia UltraSilencer:

- 1 Displej (pozrite si špecifikované verzie uvedené nižšie)
- 2 Kryt vyfukového filtra
- 3 Vyfukový filter
- 4 Parkovací otvor
- 5 Kábel napájania
- 6 Filter motora
- 7 Držiak filtra motora
- 8 Vrečko s-bag*
- 9 Držiak vrečka s-bag*
- 10 Kryt priehradky na prachové vrečko
- 11 Prichytka na doplnky
- 12 Hubica 3in1 AeroPro
- 13 Hadica AeroPro
- 14 Držiak AeroPro (pozrite si špecifikované verzie uvedené nižšie)
- 15 Teleskopická trubica AeroPro
- 16 Prichytka na parkovanie
- 17 Displej pre modely s manuálnym ovládaním*
- 18 Displej pre modely s ovládaním pomocou tlačidiel + a -*
- 19 Displej pre modely s diaľkovým ovládaním*
- 20 Rukoväť AeroPro Classic*
- 21 Rukoväť AeroPro Ergo*
- 22 Rukoväť s diaľkovým ovládaním AeroPro*
- 23 Hubica AeroPro Silent
- 24 Hubica AeroPro Turbo Brush*
- 25 Hubica AeroPro Mini Turbo*
- 26 Hubica AeroPro Parketto*

Beskrivning av din UltraSilencer:

- 1 Display (se de versioner som anges nedan)
- 2 Lucka på utblåsfiter
- 3 Utblåsfiter
- 4 Parkeringsspår
- 5 Strömladd
- 6 Motorfilter
- 7 Hållare för motorfilter
- 8 S-bag*
- 9 Hållare för S-bag*
- 10 Lucka för dammbehållare
- 11 Tillbehörsfäste
- 12 AeroPro 3in1 -munstycke
- 13 AeroPro slang
- 14 AeroPro-handtag (se de versioner som anges nedan)
- 15 AeroPro teleskoprör
- 16 Parkeringsfäste
- 17 Display för modeller med manuell kontroll*
- 18 Display för modeller med + - kontroll*
- 19 Display för modeller med fjärrkontroll*
- 20 AeroPro Classic-handtag*
- 21 AeroPro Ergo-handtag*
- 22 AeroPro fjärrkontrollhandtag*
- 23 AeroPro Silent-munstycke
- 24 AeroPro Turbo Brush-munstycke*
- 25 AeroPro Mini Turbo-munstycke*
- 26 AeroPro Parketto-munstycke*

lith

ned

nor

pol

por

rom

rus

slk

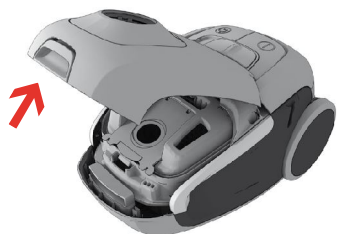
slv

suo

sve

tur

ukr



bul

1. Отворете капака на отделението за торбичката за прах. **Проверете дали s-bag® е на място**

cro

1. Otvorite poklopac spremnika za prašinu. **Provjerite je li vrećica s-bag® na svojem mjestu.**

cze

1. Otevřete kryt příhrádky na prachový sáček. **Zkontrolujte, zda je sáček s-bag® na svém místě.**

dan

1. Åbn låget ved at trække i knappen. **Kontroller, at s-bag® posen er anbragt korrekt.**

de

1. Staubfachabdeckung öffnen. **Prüfen, ob der s-bag® richtig eingelegt ist.**

eng

1. Open the dust compartment cover. **Check that the s-bag® is in place.**

esp

1. Abra la tapa del compartimento para el polvo. **Compruebe que la bolsa s-bag® está colocada correctamente.**

est

1. Avage tolmukambri kate. **Kontrollige, et s-bag® oleks paigaldatud.**

fra

1. Ouvrez le couvercle du compartiment à poussière. **Vérifiez que le sac à poussière s-bag® est bien en place.**

gre

1. Ανοίξτε το κάλυμμα της θήκης σκόνης. **Βεβαιωθείτε ότι η σακούλα σκόνης s-bag® είναι στη θέση της.**

hun

1. Nyissa fel a porzsáktartó rekesz fedelét. **Ellenőrizze, hogy az s-bag® porzsák a helyén van-e.**

ita

1. Aprire il coperchio del contenitore di raccolta polvere. **Assicurarsi che il sacchetto raccogli-polvere s-bag® sia posizionato correttamente.**

latv

1. Atveriet putekļu maisiņa nodalījuma vāku. **Pārbaudiet, vai s-bag® atrodas tam paredzētajā vietā.**



2. **Поставете маркуча** (за да го извадите, натиснете бутоните за заключване и издърпайте маркуча).Поставете маркуча в дръжката докато езичетата щракнат и се фиксират (натиснете езичетата, за да освободите маркуча).

2. **Utaknite crijevo** (da biste ga uklonili, pritisnite gumb za zaključavanje i izvucite ga).Gurnite crijevo u ručku crijeva sve dok zapori ne dođu na svoje mjesto.

2. **Zasuňte hadici** (chcete-li ji vyjmout, stiskněte pojistná tlačítka a hadici vytáhněte). Zasuňte hadici do držáku tak, aby západky zaklaply a upevnily ji (stisknutím západek hadici uvolníte).

2. **Montér slangen** (tryk på låseknappen, og træk slangen ud for at fjerne den). Sæt slangen i slangehåndtaget, så den klikker på plads (tryk på låsen for at udløse slangen).

2. **Den Schlauch einsetzen** (zum Abnehmen Verriegelungsknöpfe drücken und Schlauch herausziehen). Schlauch in den Schlauchgriff einführen, bis Verriegelung einrastet. Zur Freigabe des Schlauches Verriegelung drücken.

2. **Insert the hose** (to remove it, press the lock buttons and pull the hose out). Insert the hose into the hose handle until the catches click to engage (press the catches to release the hose).

2. **Inserte el tubo flexible** (para retirarlo, presione el botón de bloqueo y tire del asa del tubo).Introduzca el tubo flexible en su empuñadura, hasta que el enganche suene al encajarse (presione sobre el enganche para soltar el tubo flexible).

2. **Sisestage voolik** (selle eemaldamiseks vajutage lukustusnuppe ja tõmmake voolik välja). Ühendage voolik käepidemega, kuni lukusti klõpsuga paika (vooliku lahutamiseks vajutage lukusteid) läheb.

2. **Insérez le flexible** (pour le désassembler, appuyez sur les boutons de verrouillage et tirez sur le flexible).Introduire le flexible dans la poignée du flexible jusqu'à ce que les cliquets s'enclenchent (appuyer sur les cliquets pour dégrafer le flexible).

2. **Εισάγετε τον εύκαμπο σωλήνα** (για να αφαιρέσετε τον εύκαμπο σωλήνα, πατήστε τα κουμπιά ασφάλισης και τραβήξτε τον έξω).Τοποθετήστε τον εύκαμπο σωλήνα στη χειρολαβή ώστε να ασφαλίσει στη θέση του με ένα κλικ (για να αποσυνδέσετε το σωλήνα, πιέστε τις ασφάλειες).

2. **Csatlakoztassa a gégecsövet** (eltávolításához nyomja meg a rögzítógombokat, majd húzza ki a gégecsövet). A gégecsövet nyomja a gégecsőfogantyúba a rögzítógomb kattanásig (a cső eltávolításához nyomja meg a rögzítógombot).

2. **Inserire il flessibile** (per rimuoverlo, premere i pulsanti di bloccaggio e staccare il tubo).Inserire il flessibile nell'impugnatura finché il fermo non si blocca con uno scatto (premere il fermo per rilasciare il flessibile).

2. **levietojiet gofrēto cauruli** (lai to izņemtu, nospiediet fiksatora pogas un izvelciet gofrēto cauruli).Levietojiet šļūteni šļūtenes rokturī, līdz noklikšķ savienojuma atduri (lai atvienotu šļūteni, nospiediet atdurus).



3. **Прикачете телескопичната тръба към подовия накрайник** (за да разглобите, натиснете застопоряващия бутон и издърпайте накрайника).

3. **Pričvrstite teleskopsku cijev na podnu sapnicu** (da biste je uklonili, pritisnite gumb za zaključavanje i izvucite sapnicu).

3. **Připojte teleskopickou trubici k podlahové hubici** (chcete-li ji vyjmout, stiskněte pojistné tlačítko a hubici vytáhněte).

3. **Montér teleskopørret til gulvmundstykket** (tryk på låseknappen, og træk mundstykket ud for at fjerne det).

3. **Teleskoprohr an Bodendüse anbringen** (zum Abnehmen den Verriegelungsknopf drücken und Düse abziehen).

3. **Attach the telescopic tube to the floor nozzle** (to remove it, press the lock button and pull the nozzle off).

3. **Acople el tubo telescópico en la boquilla para suelos** (para retirarlo, presione el botón de bloqueo y tire de la boquilla).

3. **Kinnitage teleskoopтору põrandatsaku külge** (selle eemaldamiseks vajutage lukustusnuppu ja tõmmake otsak välja).

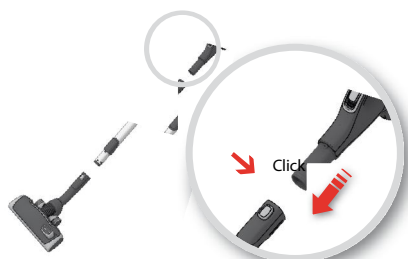
3. **Raccordez le tube télescopique au suceur pour sols** (pour le désassembler, appuyez sur la touche de verrouillage et tirez sur le suceur).

3. **Συνδέστε τον τηλεσκοπικό σωλήνα στο ακροφύσιο για δάπεδα** (για να αφαιρέσετε το ακροφύσιο, πατήστε το κουμπί ασφάλισης και τραβήξτε το έξω).

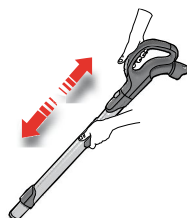
3. **Csatlakoztassa a teleszkópos csövet a padlószívófejhez** (eltávolításához nyomja meg a rögzítógombot, majd húzza le a szívófejet).

3. **Collegare il tubo telescopico alla bocchetta per pavimenti** (per rimuoverlo, premere il pulsante di bloccaggio e staccare il tubo).

3. **Piestipriniet izbīdāmo cauruli grīdas uzgalim** (lai to noņemtu, nospiediet fiksatora pogu un velciet uzgali nost).



4. Прикачете телескопичната тръба към дръжката на маркуча (за да я извадите, натиснете застопоряващия бутон и издърпайте дръжката на маркуча).
4. Pričvrstite teleskopsku cijev na ručku crijeva (da biste je uklonili, pritisnite gumb za zaključavanje i izvucite ručku crijeva).
4. Pripojte teleskopickou trubici k rukojeti hadice (chcete-li ji vyjmout, stiskněte pojistné tlačítko a rukojeť hadice vytáhněte).
4. Montér teleskopprøret til slangens håndtag (tryk på låsekappen, og træk slangehåndtaget ud for at fjerne det).
4. Teleskoprohr auf Schlauchgriff stecken (zum Abnehmen den Verriegelungsknopf drücken und Schlauchgriff herausziehen).
4. Attach the telescopic tube to the hose handle (to remove it, press the lock button and pull the hose handle out).
4. Acople el tubo telescópico al asa (para retirarlo, presione el botón de bloqueo y tire del asa).
4. Kinnitage teleskoopтору vooliku käepideme külge (selle eemaldamiseks vajutage lukustusnuppu ja tõmmake otsaku käepide välja).
4. Raccordez le tube télescopique à la poignée du flexible (pour le désassembler, appuyez sur le bouton de verrouillage et tirez sur la poignée du flexible).
4. Συνδέστε τον τηλεσκοπικό σωλήνα στη χειρολαβή του εύκαμπτου σωλήνα (για να αφαιρέσετε τη χειρολαβή του εύκαμπτου σωλήνα, πατήστε το κουμπί ασφάλισης και τραβήξτε την έξω).
4. Csatlakoztassa a teleszkópos csövet a gégecső fogantyújához (eltávolításához nyomja meg a rögzítógombot, majd húzza ki a gégecső fogantyúját).
4. Collegare il tubo telescopico all'impugnatura del flessibile (per rimuoverlo, premere il pulsante di bloccaggio e staccare il flessibile).
4. Piestipriniet izbidāmo cauruli gofrētās caurules rokturim (lai to noņemtu, nospiediet fiksatora pogu un izvelciet gofrētās caurules rokturi).



5. Регулируйте телескопичную тръба като с едната си ръка държите натиснат застопоряващия бутон и изтегляте дръжката с другата си ръка.
5. Namjestite teleskopsku cijev tako što ćete jednom rukom držati gumb za zaključavanje, a drugom izvuci ručku.
5. Nastavte teleskopickou trubici tak, že jednou rukou podržite zámek a druhou zatáhnete za rukojeť.
5. Justér teleskopprøret ved at holde låsen med den ene hånd og trække i håndtaget med den anden hånd.
5. Teleskoprohr anpassen, indem Sie mit einer Hand den Verriegelungsknopf drücken und mit der anderen Hand am Griff ziehen.
5. Adjust the telescopic tube by holding the lock with one hand and pulling the handle with the other hand.
5. Ajuste el tubo telescópico sujetando el bloqueo con una mano y tirando del asa con la otra.
5. Seadistage teleskoopтору, hoides ühe käega lukku ja tõmmates teise käega käepidet
5. Pour régler le tube télescopique, tenez le verrouillage d'une main et tirez la poignée de l'autre main.
5. Ρυθμίστε τον τηλεσκοπικό σωλήνα κρατώντας την ασφάλεια με το ένα χέρι και τραβώντας τη χειρολαβή με το άλλο.
5. Állítsa be a teleszkópos csövet úgy, hogy egyik kezével nyomva tartja a rögzítógombot, másik kezével pedig húzza a fogantyút.
5. Regolare il tubo telescopico tenendo il pulsante di bloccaggio con una mano e tirando l'impugnatura con l'altra.
5. Pielāgojiet izbidāmo cauruli, ar vienu roku turot fiksatoru un ar otru roku velkot rokturi



6. Издърпайте захранващия кабел и го включете в мрежата.
6. Izvucite električni kabel i uključite ga u utičnicu.
6. Vytáhněte přívodní šňůru a zapojte ji do zásuvky.
6. Tag el-ledningen ud, og sæt den i en stikkontakt.
6. Stromkabel herausziehen und in Steckdose stecken.
6. Pull out the power cord and plug it into the mains.
6. Tire del cable de alimentación y enchúfelo a la toma de red.
6. Tõmmake toitekaabel välja ning ühendage see vooluvõrku.
6. Tirez sur le cordon d'alimentation et branchez-le sur le secteur.
6. Τραβήξτε έξω το καλώδιο τροφοδοσίας και συνδέστε το στην πρίζα.
6. Húzza ki a hálózati tápkábelt, a hálózati csatlakozót pedig csatlakoztassa a hálózati aljzatba.
6. Estrarre il cavo di alimentazione ed inserire la spina nella presa elettrica.
6. Izvelciet barošanas vadu un ievietojiet to strāvas kontaktligzdā.

bul

cro

cze

dan

de

eng

esp

est

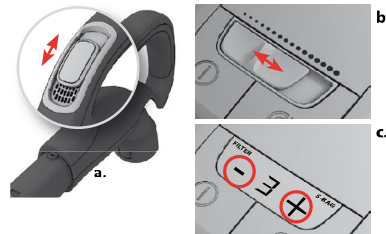
fra

gre

hun

ita

latv



bul

7. Включване/изключване на прахосмукачката чрез натискане на бутон ВКЛ./ИЗКЛ (ON/OFF).

cro

7. Usisavač uključite ili isključite pritiskom na gumb za uključivanje i isključivanje.

cze

7. Zapněte/vypněte vysavač stisknutím tlačítka ON/OFF (zapnout/vypnout).

dan

7. Start/stop støvsugerens ved at trykke på TÆND/SLUK-knappen.

de

7. Zum Ein- und Ausschalten des Staubsaugers den EIN/AUS-Schalter drücken.

eng

7. Switch on/off the vacuum cleaner by pushing the ON/OFF button.

esp

7. Encienda o apague la aspiradora pulsando el botón de encendido y apagado (ON/OFF).

est

7. Lülitage tolmumeija sisse/välja, vajutades nuppu ON/OFF (sees/väljas)

fra

7. Pour mettre en marche et arrêter l'aspirateur, appuyez sur la pédale marche/arrêt.

gre

7. Ενεργοποιήστε/απενεργοποιήστε τη σκούπα πατώντας το κουμπί ON/OFF.

hun

7. A porszívó be- vagy kikapcsolásához nyomja meg a Be/Ki gombot.

ita

7. Per accendere/spagnere l'aspirapolvere, premere il pulsante di accensione/spagnimento.

latv

7. Ieslēdziet/izslēdziet putekļusūcēju, nospiežot IESLĒGŠANAS/IZSLĒGŠANAS pogu.

8. Modelite s distanционно управление също могат да се управляват с бутон 0 / 1 (ON/OFF), разположен върху дръжката.*

8. Modelima s daljinskim upravljanjem može se upravljati i pomoću gumba 0 / 1 (UKLJ./ISKLJ.) na ručki.*

8. Modely s dálkovým ovládáním lze také ovládat pomocí tlačítka 0/1 (ON/OFF) na rukojeti.*

8. Modeller med fjernbetjening kan også betjenes med TÆND/SLUK-knappen på håndtaget.*

8. Modelle mit Fernbedienung können auch mit der 0/1-Taste (EIN/AUS) des Griffs bedient werden.*

8. Models with remote control can also be operated by the ON/OFF button on the handle.*

8. Los modelos con mando a distancia también se pueden utilizar con el botón de encendido y apagado (0 / 1) del asa.*

8. Kaugjuhtimispuuldiga mudelid saab lisaks juhtida käepidemel asuva nupuga 0 / 1 (ON/OFF) (sees/väljas).*

8. Il est également possible de faire fonctionner les modèles à télécommande à l'aide du bouton 0 / 1 (marche/arrêt) présent sur la poignée.*

8. Τα μοντέλα που διαθέτουν τηλεχειριστήριο μπορούν να λειτουργήσουν και με το κουμπί 0 / 1 (ON/OFF) που βρίσκεται στη χειρολαβή.*

8. A távirányítás típusok a fogantyún lévő 0 / 1 (BE/KI) gombbal is működtethetők.*

8. Per i modelli con comando a distanza, è possibile utilizzare anche il pulsante di accensione/spagnimento presente sull'impugnatura.*

8. Modeļus, kuri aprīkoti ar tālvadību, var darbināt arī, izmantojot 0 / 1 (IESLĒGŠANAS/IZSLĒGŠANAS) pogu, kas atrodas uz roktura.*

9. Регулиране на силата на засмукване. (в зависимост от модела) а.Използвайте регулатора на дръжката, за бързо намаляване на въздушната струя.б.Използвайте плъзгача на прахосмукачката, за да регулирате смукателната мощност. в.Помоću преклопного прекидача + ili – на usisavaču podesite usisnu snagu. *

9. Podesite usisnu snagu. (ovisno o modelu) а. Koristite kontrolu usisa na ručki da biste brzo smanjili protok zraka. б. Pomoću kliznog prekidača podesite usisnu snagu. в. Pomoću preklopnog prekidača + ili – na usisavaču podesite usisnu snagu. *

9. Nastavte saci výkon (v závislosti na daném modelu). а. Pomocí ovladače sání na rukojeti rychle snižte proud vzduchu. б. Pomocí posuvného jezdecka na vysavači nastavte sací výkon. в. Pomocí kolébkového spínače + – na vysavači nastavte sací výkon. *

9. Justér sugestyren. (afhænger af model) а. Brug sugekontrollen på håndtaget til hurtigt at reducere luftstrømmen. б. Brug skydekontaktten på støvsugerens til at justere sugeeffekten. в. Brug vippekontaktten + eller – på støvsugerens til at justere sugeeffekten. *

9. Saugleistung einstellen. (modellabhängig) а. Mit dem Saugleistungsregler am Griff lässt sich der Luftstrom schnell regulieren. б. Schieberegler am Staubsauger zum Einstellen der Saugleistung verwenden. в. Wippschalter + oder – am Staubsauger zum Einstellen der Saugleistung verwenden. *

9. Adjust suction power. (depending on model) а. Use the suction control on the handle to quickly reduce the airflow. б. Use the slider on the cleaner to adjust suction power. в. Use the + or – button on the cleaner to adjust suction power. *

9. Ajuste la potencia de aspiración. (según el modelo) а. Utilice el control de aspiración situado en el asa para reducir rápidamente el flujo de aire. б. Utilice el control deslizante de la aspiradora para ajustar la potencia de aspiración. в. Utilice el botón + o - de la aspiradora para ajustar la potencia de aspiración. *

9. Seadistage imemisvõimsus (sõltub mudelist) а. Õhuvoo kiireks vähendamiseks kasutage käepidemel asuvat imemisvõimsuse juhtimisseadet. б. Imemisvõimsuse seadistamiseks kasutage tolmumeijaal asuvat liugurit. в. Imemisvõimsuse seadistamiseks kasutage tolmumeijaal asuvat lülileid + ja –.*

9. Réglez la puissance d'aspiration. (selon les modèles) а. Réduisez rapidement le flux d'air à l'aide du bouton-poussoir se trouvant sur la poignée. б. Réglez la puissance d'aspiration à l'aide du bouton-poussoir se trouvant sur l'aspirateur. в. Réglez la puissance d'aspiration à l'aide du bouton à bascule +/-. *

9. Ρυθμίστε την ισχύ αναρρόφησης. (εξαρτάται από το μοντέλο) Χρησιμοποιήστε το χειριστήριο αναρρόφησης επίλυση στη χειρολαβή για να μειώσετε γρήγορα τη ροή του αέρα. Χρησιμοποιήστε το μηχανισμό ολίσθησης επίλυση στη σκούπα για να ρυθμίσετε την ισχύ αναρρόφησης. Χρησιμοποιήστε το κουμπί πεπιεδρόμησης + ή – της σκούπα για να ρυθμίσετε την ισχύ αναρρόφησης.*

9. Allítsa be a szívóteljesítményt (típusától függően) а. A szívóerő szükség esetén gyorsan csökkenthető a fogantyún található szivászabályozó szelep segítségével. б. Allítsa be a kívánt szívóerőt a porszívón található csúszka segítségével. в. Allítsa be a kívánt szívóerőt a porszívón található „+ –” billenőkapcsoló segítségével.*

9. Regolare la potenza di aspirazione (in base al modello). а. Utilizzare il comando di aspirazione sull'impugnatura per ridurre rapidamente il flusso d'aria. б. Utilizzare il selettore a scorrimento sull'aspirapolvere per regolare la potenza di aspirazione. в. Utilizzare i pulsanti + o - sull'aspirapolvere per regolare la potenza di aspirazione. *

9. Noregulējiet sūkšanas jaudu. (atkarīgs no modeļa) а. Lai ātri samazinātu gaisa plūsmu, izmantojiet uz roktura esošo sūkšanas jaudas regulatoru. б. Lai regulētu sūkšanas jaudu, izmantojiet uz putekļsūceja esošo slīdni. в. Lai regulētu sūkšanas jaudu, izmantojiet uz putekļsūceja esošo + vai – svārstīklas pogu. *



- 10. Регулиране на силата на засмукване. (Модел с дистанционно управление.)** За да регулирате ръчно, натиснете бутона "-" (минимум) или бутона "+" (максимум)*
- 10. Podésite usisnu snagu. (Modeli s daljinskim upravljanjem.)** Za ručno namještanje pritisnite gumb "-" (najmanje) ili gumb "+" (najviše)*
- 10. Nastavte sací výkon. (Modely s dálkovým ovládáním.)** Chcete-li sílu sání nastavit ručně, stiskněte tlačítko "-" (minimum) nebo tlačítko "+" (maximum)*
- 10. Justér sugestyriken. Modeller med fjernbetjening.** Tryk på knappen "-" (minimum) eller knappen "+" (maksimum) for manuel justering.*
- 10. Saugleistung einstellen. (Modelle mit Fernbedienung.)** Manuelles Einstellen durch Drücken der Taste "-" (Minimum) oder "+" (Maximum)*
- 10. Adjust suction power. Models with remote control.** To regulate manually press "-" button (minimum) or "+" button (maximum)*
- 10. Ajuste la potencia de aspiración. (Modelos con mando a distancia.)** Para regularla manualmente, pulse el botón "-" (mínimo) o el botón "+" (máximo)*
- 10. Seadistage imemisvõimsus. (Kaugjuhtimisega mudelid.)** Käsitli reguleerimiseks vajutage nuppu - (miinimum) või + (maksimum)*
- 10. Réglez la puissance d'aspiration. (Modèles à télécommande)** Pour effectuer le réglage manuellement, appuyez sur les boutons - (minimum) ou + (maximum)*
- 10. Ρυθμίστε την ισχύ αναρρόφησης. (Μοντέλα με τηλεχειριστήριο.)** Για να ρυθμίσετε χειροκίνητα πιέστε το κουμπί "-" (ελάχιστη) ή το κουμπί "+" (μέγιστη) *
- 10. Állítsa be a szívóteljesítményt (távírányítás típusoknál).** A kézi szabályozáshoz nyomja meg a "-" (minimum) vagy "+" (maximum) gombot.*
- 10. Regolare la potenza di aspirazione (modelli con comando a distanza).** Per effettuare la regolazione manuale, premere il pulsante "-" (minimo) o il pulsante "+" (massimo)*
- 10. Noregulējiet sūkšanas jaudu. (Modeliem ar tālvadību.)** Lai regulētu manuāli, nospiediet "-" (minimāla) vai "+" (maksimāla)*

- 11. След като чистите с прахосмукачката приберете кабела, като натиснете бутона за навиване на кабела REWIND.**
- 11. Nakon usisavanja namotajte kabel za napajanje pritiskom na gumb NAMOTAVANJE.**
- 11. Po vysávání namotejte přívodní šňůru stisknutím tlačítka REWIND.**
- 11. Efter støvsugningen Tryk på SPOL-knappen for at rulle ledningen op.**
- 11. Nach dem Staubsaugen das Stromkabel durch Betätigen der AUFROLL-Taste aufwickeln.**
- 11. After vacuuming rewind the cable by pushing the REWIND button.**
- 11. Después de aspirar, enrolla el cable de alimentación pulsando el botón REWIND.**
- 11. Pärast tolmuiemist kerige toitejuhe ueesti kokku, vajutades nuppu REWIND.**
- 11. Après utilisation, enroulez le cordon d'alimentation en appuyant la pédale de l'enrouleur.**
- 11. Μετά τον καθαρισμό τυλίξτε ξανά το καλώδιο τροφοδοσίας πατώντας το κουμπί REWIND (ΠΕΡΙΕΛΙΞΗ).**
- 11. Porszívózás után csévélje fel a tápkábelt a kábel-visszacsevélő gombbal.**
- 11. Una volta terminata la pulizia, riavvolgere il cavo premendo il pulsante RIAVVOLGIMENTO.**
- 11. Pēc putekļu sūkšanas satiniet kabeli, nospiežot SATĪŠANAS pogu.**

bul

cro

cze

dan

de

eng

esp

est

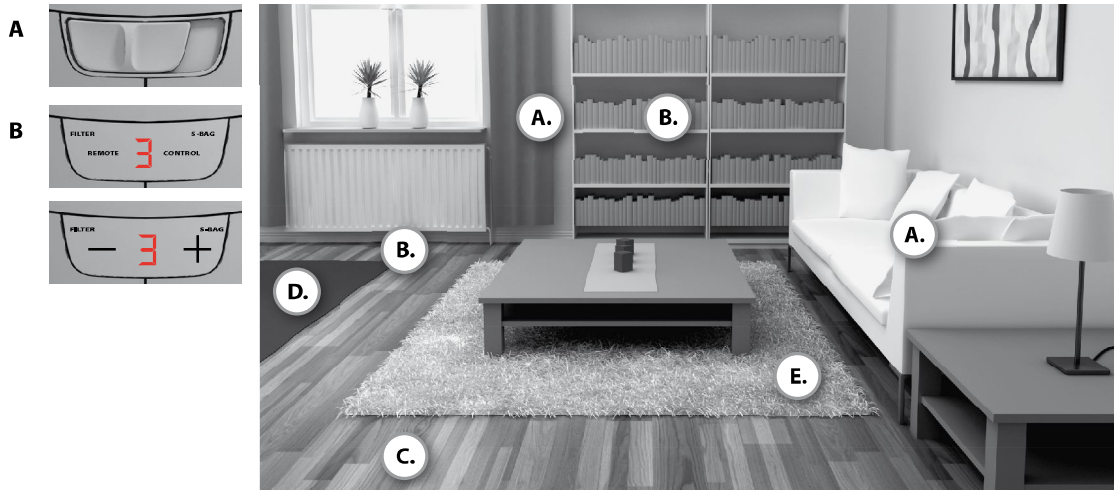
fra

gre

hun

ita

latv



- A.** Вижте справочните стойности по-долу, за да откриете оптималната мощност (1 = MIN ; 5 = MAX)
B. Следвайте стойностите за оптимална мощност.
- A.** Najbolje rezultate proverite pod niže navedenim referentnim brojem. (1 = NAJMANJE ; 5 = NAJVIŠE)
B. Slijedite brojeve da biste postigli najbolje rezultate.
- A.** Pro dosažení optimálního výkonu sledujte níže uvedená referenční čísla. (1 = MIN ; 5 = MAX)
B. Postupujte podle těchto čísel a dosáhnete optimálního výkonu.
- A.** Se nedenstående referencenumre for at finde den optimale ydelse. (1 = MIN ; 5 = MAKS.)
B. Følg numrene for optimal ydelse
- A.** Siehe unten stehende Nummernangaben zur Ermittlung der optimalen Leistung. (1 = MIN ; 5 = MAX)
B. Für optimale Leistung den Nummernangaben folgen.
- A.** See the reference numbers below to find an optimal performance. (1 = MIN ; 5 = MAX)
B. Follow the numbers for optimal performance.
- A.** Consulte los números de referencia siguientes para obtener un rendimiento óptimo. (1 = MÍN. ; 5 = MÁX.)
B. Siga los números para obtener un rendimiento óptimo.
- A.** Parima jõudluse leidmiseks vaadake alltoodud viitenumbreid. (1 = MIN ; 5 = MAX)
B. Parima jõudluse saavutamiseks järgige numbreid.
- A.** Reportez-vous aux numéros de référence ci-dessous afin d'optimiser les performances de l'appareil. (1 = MIN ; 5 = MAX)
B. Pour optimiser les performances de l'appareil, suivez les numéros.
- A.** Δείτε παρακάτω τους αριθμούς αναφοράς για να επιτύχετε τη βέλτιστη απόδοση. (1 = ΕΛΑΧ. 5 = ΜΕΓ.)
B. Ακολουθήστε τους αριθμούς για βέλτιστη απόδοση.
- A.** Az optimális teljesítmény elérése érdekében kövesse az alábbi hivatkozási számokhoz tartozó leírásokat. (1 = MIN; 5 = MAX)
B. A hivatkozási számok segítségével válassza ki az optimális teljesítményt.
- A.** Per ottenere prestazioni ottimali, fare riferimento ai numeri riportati di seguito. (1 = MIN, 5 = MAX)
B. Osservare i numeri riportati in figura per ottenere prestazioni ottimali.
- A.** Iai atrastu optimālo veiktspēju, skatiet tālāk norādītos atsauces numurus. (1 = MIN ; 5 = MAX)
B. Iai sasniegtu optimālu veiktspēju, skatiet numurus.

bul

cro

cze

dan

de

eng

esp

est

fra

gre

hun

ita

latv



3in1

A.



3in1

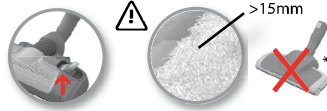
B.



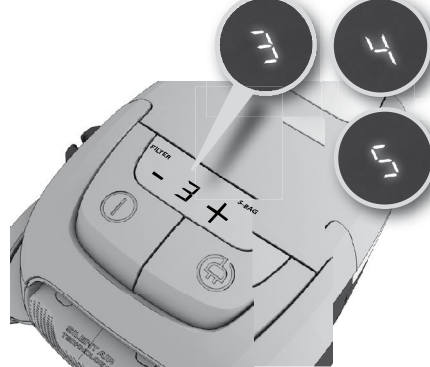
C.



D.



E.



bul

cro

cze

dan

de

eng

esp

est

fra

gre

hun

ita

latv

bul

1. Практична позиция за спиране (в същото време помага и за почивка на гърбнака), когато правите пауза по време на почистване.

2. Удобно прибрано положение за пренасяне и съхранение на прахосмукачката.

cro

1. Položaj za praktičan smještaj (i u isto vrijeme značajka koja osigurava uštedu) kada napravite pauzu za vrijeme čišćenja.

2. Pozicija za smještaj koja olakšava pomicanje i spremanje usisavača.

cze

1. Praktická parkovací poloha (která vám zároveň šetří záda) při přerušení vysávání.

2. Parkovací poloha, která usnadňuje přenášení a skladování.

dan

1. En praktisk opbevaringsposition (som samtidig skåner ryggen) ved pause under støvsugningen.

2. En opbevaringsposition, som gør støvsugeren nem at bære og opbevare.

de

1. Eine praktische Parkposition (und gleichzeitig ein rückenschonendes Leistungsmerkmal) für Pausen während des Staubsaugens.

2. Parkposition zum leichteren Tragen und für die Aufbewahrung des Staubsaugers.

eng

1. A practical parking position (and at the same time a backsaving feature) when you pause during cleaning.

2. A parking position which makes it easy to carry and store the vacuum cleaner.

esp

1. Una posición de aparcado cómoda (que alivia su espalda) cuando haga una pausa mientras limpia.

2. Una posición de aparcado cómoda para trasladar y guardar la aspiradora.

est

1. Käepärane seisuasend (samaaegselt teie selga säästev funktsioon), kui teete tolmuimejise ajal pausi.

2. Seisuasend, mis teeb tolmuimeja liigutamise ja hoidmise lihtsaks.

fra

1. Position « parking » horizontale pratique (qui vous évite de vous baisser) pour un arrêt momentané du nettoyage.

2. Position « parking » verticale facilitant le transport et le rangement de l'aspirateur.

gre

1. Πρακτική θέση τοποθέτησης (και συγχρόνως ξεκούραστη για την πλάτη σας) όταν κάνετε διάλειμμα ενώ καθαρίζετε.

2. Θέση τοποθέτησης που κάνει ευκολότερη τη μετακίνηση και την αποθήκευση της ηλεκτρικής σκούπας.

hun

1. Egy praktikus nyugalmi helyzet (amely egyúttal a hátát is kíméli), ha porszívózás közben szünetet tart.

2. Ebben a nyugalmi helyzetben a porszívó egyszerűen szállítható és tárolható.

ita

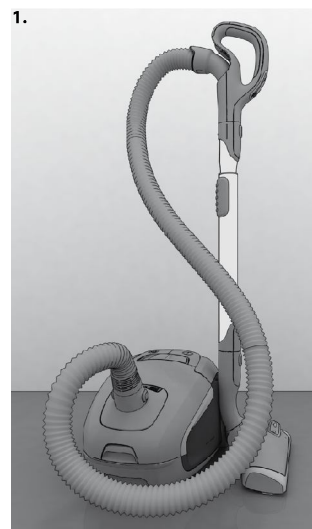
1. Posizione di parcheggio pratica (e al contempo salvaschiena) per le pause durante la pulizia.

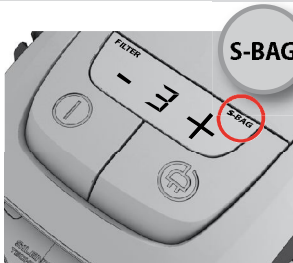
2. Posizione di parcheggio per il comodo trasporto e la conservazione dell'aspirapolvere.

latv

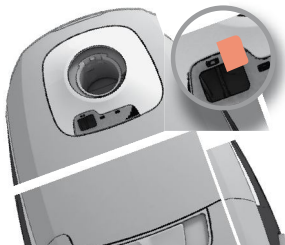
1. Praktisks novietojums (kas vienlaikus saudzē muguru), pārtraucot darbu tīrīšanas laikā.

2. Ērts novietojums, kas atvieglo putekļusūcēja pārnēsāšanu un uzglabāšanu.





- 1. Модели с цифров дисплей:** Сменете торбичката , когато светне индикаторът s-bag* . *
- 1. Modelli s digitalnim zaslonom:** Zamijenite vrećicu za prašinu kada pokazivač vrećice s-bag* zasvijetli . *
- 1. Modely s digitálním displejem:** Vyměňte prachový sáček, jakmile se rozsvítí kontrolka s-bag* . *
- 1. Modeller med digitalt display:** Skift støvsugerposen, når indikatorlampen s-bag* lyser . *
- 1. Modelle mit Digitalanzeige:** Staubbeutel wechseln, wenn die s-bag*-Anzeige leuchtet . *
- 1. Models with digital display:** Change the dust bag when the s-bag* indicator is illuminated . *
- 1. Modelos con pantalla digital:** Cambie la bolsa para el polvo cuando se encienda el indicador s-bag* . *
- 1. Digitaalse näidikuga mudelid:** Vahetage tolmukotti, kui s-bag* märgutuli süttib . *
- 1. Modèles avec témoins lumineux :** Le sac à poussière doit être remplacé lorsque le témoin lumineux s-bag* est allumé . *
- 1. Μοντέλα με ψηφιακή οθόνη:** Αλλάξτε τη σακούλα σκόνης όταν ανάψει η ενδεικτική λυχνία για τη σακούλα s-bag* . *
- 1. Digitális kijelzővel rendelkező típusok:** Cserélje ki a porzsákokat, ha az s-bag* jelző világít . *
- 1. Modelli con display digitale:** Sostituire il sacchetto raccogli-polvere quando si accende l'indicatore "S-BAG" . *
- 1. Modeļi ar digitālo displeju:** nomainiet putekļu maisiņu, kad iedegas s-bag* indikators . *



- 2. Модели с механичен индикатор:** Торбичката за прах s-bag* трябва да се смени най-късно, когато индикаторното прозорче стане изцяло червено. Отчитането трябва да стане при вдигнат накрайник . *
- 2. Modell s mehanickým pokazivačem:** Vrećicu za prašinu s-bag* neophodno je zamijeniti najkasnije kad prozor s pokazivačem postane potpuno crven. Pogledajte stanje kad podignete produžetak prema gore . *
- 2. Modely s mechanickými kontrolkami:** Prachový sáček s-bag* je třeba vyměnit nejpозději, když je okénko kontrolky zcela červené. Kontrolka je viditelná po nadzdvžení hubice . *
- 2. Modeller med mekanisk indikator:** Støvsugerposen s-bag* skal senest udskiftes, når indikatoren er helt rød. Af læses med mundstykket løftet . *
- 2. Modelle mit mechanischer Anzeige:** Der Staubbeutel, s-bag*, muss spätestens gewechselt werden, wenn das Anzeigefenster vollständig rot ist. Ablesen, wenn die Düse angehoben ist . *
- 2. Models with mechanical indicator:** The dust bag s-bag* must be replaced at the latest when the indicator window is completely red. Read with the nozzle lifted up . *
- 2. Modelos con indicador mecánico:** La bolsa de polvo, s-bag*, debe sustituirse a más tardar cuando el visor aparezca totalmente rojo. Consúltelo con la boquilla levantada . *
- 2. Mehanilise näidikuga mudelid:** Viimane aeg s-bag* tolmukoti väljavahetamiseks on siis, kui indikaatoraknake on üleni punane. Vaadake näidikut, kui otsak on üles tõstetud . *
- 2. Modèles avec témoin mécanique:** Le sac à poussière s-bag* doit être remplacé au plus tard lorsque la fenêtre témoin est rouge. La vérification doit toujours se faire le suceur soulevé du sol (20) . *
- 2. Μοντέλα με μηχανική ένδειξη:** Πρέπει να αλλάξετε τη σακούλα σκόνης s-bag* το αργότερο όταν η ένδειξη της γίνει εντελώς κόκκινη. Δείτε την ένδειξη έχοντας το ακροαίριο ανασηκωμένο . *
- 2. Mechanikus jelzővel rendelkező típusok:** Az s-bag* porzsákokat legkésőbb akkor kell kicserélni, amikor a jelzőablak már teljesen vörössé váltott. A kijelzést a szívófejet felfelé emelva olvashatja le . *
- 2. Modelli con indicatore meccanico:** Il sacchetto raccogli-polvere s-bag* deve essere sostituito al più tardi quando la finestra dell'indicatore diventa completamente rossa. Controllare la spia con la bocchetta sollevata . *
- 2. Modeļi ar mehānisko indikatoru:** putekļu maisiņš, s-bag*, jāmaina ne vēlāk ka tad, kad indikatora logs ir pilnīgi sarkans. Nolasiet indikatoru, kad uzgalis ir pacelts . *



- 3. Отворете капака на отделението за торбичката за прах.**
- 3. Otvórite poklopac spremnika za prašinu.**
- 3. Otevřete kryt přihrádky na prachový sáček.**
- 3. Åbn låget til støvsugerposerummet.**
- 3. Staubfachabdeckung öffnen.**
- 3. Open the dust compartment cover.**
- 3. Abra la tapa del compartimento para el polvo.**
- 3. Avage tolmukambri kate.**
- 3. Ouvrez le couvercle du compartiment du sac à poussière.**
- 3. Ανοίξτε το κάλυμμα της θήκης σκόνης.**
- 3. Nyissa fel a porzsáktartó rekesz fedelét.**
- 3. Aprire il coperchio del contenitore di raccolta polvere.**
- 3. Atveriet putekļu maisiņa nodalījuma vāku.**



- 4. Извадете държача за s-bag* .**
- 4. Podignite držač vrećice s-bag* .**
- 4. Vyměňte držák prachového sáčku s-bag* .**
- 4. Tag s-bag*-holderen ud.**
- 4. Halter für s-bag* herausnehmen.**
- 4. Lift out the s-bag* holder.**
- 4. Saque el soporte de la bolsa s-bag* .**
- 4. Tõstke s-bagi* hoidik välja.**
- 4. Retirez le support du sac à poussière s-bag* .**
- 4. Ανασηκώστε τη θήκη της σακούλας s-bag* .**
- 4. Vegye ki az s-bag* porzsák tartóját.**
- 4. Sollevare il supporto per s-bag* .**
- 4. Izņemiet s-bag* turētāju.**

bul

cro

cze

dan

de

eng

esp

est

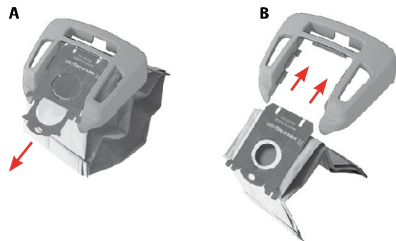
fra

gre

hun

ita

latv



bul

5. **A** Издърпайте картона, за да извадите s-bag® от подложката. Това автоматично запечатва s-bag® и предпазва от протичане. **B** Поставете нова торбичка за прах, s-bag®, като натиснете картонения държач право надолу по улете.

cro

5. **A** Povucite karton da biste uklonili vrećicu s-bag® iz umetka. Ovo automatski zatvara vrećicu s-bag® čime se sprječava njezino propuštanje. **B** Novu vrećicu za prašinu s-bag® umetnut ćete tako da pritisnete karton točno do kraja utora u umetku.

cze

5. **A** Tahem za lepenkový kotouč vyjměte sáček s-bag® z vložky. Tímto způsobem se prachový sáček automaticky uzavře a nebude z něj unikat prach. **B** Nový sáček s-bag® nainstalujete úplným zatlačením lepenkového kotouče přímo do drážky ve vložce.

dan

5. **A** Træk i pappeet for at fjerne s-bag®'en fra indsatsen. Derved forsejles s-bag®'en automatisk, så støvet ikke trænger ud. **B** Isæt en ny s-bag® ved at skubbe papstykket helt i bund i rillerne.

de

5. **A** Zum Herausnehmen aus dem Einsatz den s-bag®-Staubbeutel am Kartonhalter ziehen. Dadurch wird der s-bag® automatisch versiegelt, und es kann kein Staub nach außen gelangen. **B** Neuen s-bag®-Staubbeutel einsetzen, indem der Kartonhalter in das Ende der Führung im Einsatz gedrückt wird.

eng

5. **A** Pull the cardboard to remove the s-bag® from the insert. This automatically seals the s-bag® and prevents dust leaking out. **B** Insert a new s-bag® by pushing the cardboard right into the end of the groove in the insert.

esp

5. **A** Tire del cartón para sacar la bolsa s-bag® del compartimento. Esto sella automáticamente la bolsa s-bag® y evita que se salga el polvo. **B** Introduce una nueva bolsa para el polvo s-bag® empujando el soporte de cartón hacia abajo hasta el fondo de las guías del compartimento.

est

5. **A** Tõmmake pappkotti, et s-bag® eemaldada. See sulle s-bag® tolmukotti automaatselt ning takistab tolmul väljumist. **B** Paigaldage uus tolmukott (s-bag®), lükake koti papist osa lõpuni vahetüki süvendisse.

fra

5. **A** Tirez sur la partie cartonnée pour retirer le sac à poussière s-bag® du support de fixation. Le sac à poussière s-bag® se ferme alors automatiquement, ce qui empêche la poussière de se diffuser dans l'air. **B** Insérez un nouveau sac à poussière s-bag® en poussant la partie cartonnée bien au fond du rail du support de fixation.

gre

5. **A** Τραβήξτε το χαρτόνι για να αφαιρέσετε τη σακούλα s-bag® από την ειδική υποδοχή. Αυτό σφραγίζει αυτόματα τη σακούλα s-bag® και αποτρέπει τη διαφυγή της σκόνης. **B** Τοποθετήστε μια νέα σακούλα s-bag® σπρώχνοντας το χαρτόνι στο εσωτερικό της ειδικής υποδοχής.

hun

5. **A** A kartonlemezről fogva húzza ki az s-bag® porzsákot a tartóból. Ez a művelet automatikusan lezárja az s-bag® porzsákot, hogy az összegyűlt por ne tudjon kijönni belőle. **B** Helyezze be az új s-bag® porzsákot: nyomja a kartonlemez egyenesen a tartóelem hátsó részén található vágatba.

ita

5. **A** Tirare il cartone per rimuovere il sacchetto s-bag® dal supporto. In questo modo il sacchetto s-bag® viene automaticamente sigillato evitando la fuoriuscita di polvere. **B** Inserire un nuovo sacchetto s-bag® spingendo il cartone lungo la scanalatura del supporto.

latv

5. **A** Lai izņemtu s-bag® no ieliktnā, izvelciet kartona turētāju. Tādējādi s-bag® tiek automatiski noslēgts, neļaujot izkļūt putekliem. **B** Ievietojiet jaunu s-bag®, bīdot kartona rokturi uz leju pa ieliktnā gropēm.

6. Поставете държача на торбичката за прах обратно в отделениято за прах и затворете капак.

6. Vratite držač vrećice za prašinu natrag u spremnik za prašinu i zatvorite poklopac.

6. Zasuňte držák prachového sáčku zpět do přihrádky a zavřete kryt.

6. Sæt poseholderen tilbage i støvsugerposerummet, og luk låget.

6. Staubbeutelhalter wieder in das Staubfach einsetzen und Abdeckung schließen.

6. Place the dust bag holder back into the dust compartment and close the lid.

6. Vuelva a introducir el soporte de la bolsa en el compartimento y cierre la tapa.

6. Asetage tolmukotihoidik tolmukambrisse tagasi ja sulgege kate.

6. Remettre en place le support de fixation du sac à poussière dans le compartiment du sac à poussière et fermez le couvercle.

6. Τοποθετήστε τη θήκη της σακούλας σκόνης στη θήκη σκόνης και κλείστε το καπάκι.

6. Helyezze vissza a porzsák tartóját a porzsákartó rekeszbe, és zárja le a fedelet.

6. Posizionare il supporto del sacchetto raccogli-polvere nel contenitore di raccolta polvere e chiudere il coperchio.

6. Novietojiet putekļu maisiņa turētāju atpakaļ putekļu maisiņa nodalījumā un aizveriet vāku.

Винаги сменяйте торбичката s-bag®, когато индикаторът светне, дори торбичката s-bag® да не е пълна (може да е запушена), както и след използване на прах за почистване на килими. Използвайте само оригинални синтетични s-bag®. www.s-bag.com

Uvijek zamijenite vrećicu s-bag® kad svijetli žaruljica pokazivača, čak i ako vrećica s-bag® nije puna (možda je blokirana), kao i nakon korištenja praška za čišćenje tepiha. Upotrebljavajte samo originalne sintetičke Electrolux s-bag® vrećice. www.s-bag.com

Pokaždé, když svítí kontrolka, a při každém užití čistícího prášku na koberce sáček s-bag® vyměňte, i když není plný (může být ucpaný). Používejte pouze originální syntetický sáček s-bag® značky Electrolux. www.s-bag.com

Udskift altid støvsugerposen (s-bag®), når indikatorlampen lyser, selvom den ikke er fuld (den kan være blokeret) og efter brug af tæpperens. Brug kun original, syntetisk Electrolux-s-bag®. www.s-bag.com

Bei Aufleuchten der Anzeige den s-bag® auch austauschen, wenn er nicht voll erscheint (er ist möglicherweise verstopft). Nach dem Aufsaugen von Teppichreinigungspulver den s-bag® immer austauschen. Nur original Electrolux Synthetic s-bag®-Staubbeutel verwenden. www.s-bag.com

Always change the s-bag® when the indicator signal is illuminated even if the s-bag® is not full (it may be blocked) and after using carpet cleaning powder. Use only Electrolux original synthetic s-bag®. www.s-bag.com

Cambie siempre la bolsa s-bag® cuando se encienda la señal del indicador incluso si la bolsa no está llena (puede estar bloqueada) y después de usar productos en polvo para limpiar alfombras. Use solo bolsas s-bag® sintéticas originales de Electrolux. www.s-bag.com

Vahetage s-bag® alati, kui märgutuli põleb, isegi siis, kui s-bag® pole täis (see võib olla blokeeritud), ja pärast vaibapuhastuspulbri kasutamist. Kasutage ainult Electroluxi originaalseid sünteetilisi s-bag®. www.s-bag.com

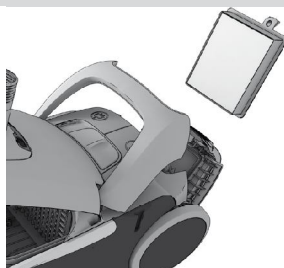
Remplacez toujours le sac à poussière s-bag® lorsque le témoin est allumé, même si celui-ci n'est pas plein (il peut être colmaté), et après utilisation d'une poudre de nettoyage pour moquettes. Utilisez exclusivement des sacs à poussière synthétiques s-bag® originaux Electrolux. www.s-bag.com

Να αλλάζετε πάντα τη σακούλα s-bag® όταν ανάβει η ένδειξη, ακόμα και εάν η σακούλα s-bag® δεν είναι γεμάτη (μπορεί να έχει φράξει) και μετά τη χρήση σκόνης καθαρισμού χαλιών. Χρησιμοποιήστε μόνο γνήσιες, συνθετικές σακούλες σκόνης s-bag® της Electrolux. www.s-bag.com

Ha a feltöltésgjelző fény világít, vagy ha szőnyegtisztító port alkalmazott, mindig cserélje ki az s-bag® porzsákot, még akkor is, ha nincs tele (lehet, hogy eltömődött). Csak eredeti, szintetikus Electrolux s-bag® porzsákot használjon. www.s-bag.com

Sostituire sempre il sacchetto s-bag® quando si accende l'indicatore, anche se il sacchetto s-bag® non è pieno (potrebbe essere ostruito) e dopo avere usato detergenti in polvere per la pulizia a secco di tappeti. Usare solo sacchetti s-bag® sintetici originali Electrolux. www.s-bag.com

Ja deg indikators, vienmēr nomainiet s-bag®, arī gadījumos, kad s-bag® nav pilns (tas var būt nobloķēts), un pēc paklāju tīrīšanas pūdera izmantošanas. Izmantojiet tikai Electrolux oriģinālo sintētisko s-bag®. www.s-bag.com



- 1. Модели с цифров дисплей:** Сменете / почистете* изходящия филтър, когато индикаторът "filter" (филтър) светне.*
Само за филтри, които подлежат на измиване
- 1. Modeli s digitalnim zaslonom:** Zamijenite / očistite* ispušni filtar kada zasvijetli pokazivač "filter".* *Samo za perive filtre*
- 1. Modely s digitálním displejem:** Svítí-li kontrolka filtru, vyměňte/vyčistěte výstupní filtr.* *Pouze omyvatelné filtry*
- 1. Modeller med digitalt display:** Udsift/rengør* udsugningsfilteret, når indikatoren "filter" lyser.* *Kun vaskbare filtre*
- 1. Modelle mit Digitalanzeige:** Abluftfilter ersetzen/reinigen* wenn die Anzeige "Filter" leuchtet.* *Nur auswaschbare Filter*
- 1. Models with digital display:** Replace / clean* the exhaust filter when the "filter" indicator is illuminated.
** Washable filters only*
- 1. Modelos con pantalla digital:** Sustituya o limpie* el filtro de salida de aire cuando se encienda el indicador "filter".* *Solo filtros lavables*
- 1. Digitaalse näidikuga mudelid:** Vahetage/puhastage* väljalaskefilter, kui märgutuli „filter“ süttib.* *Ainult pestavad filtrid*
- 1. Modèles à écran numérique :** Remplacez / nettoyez* le filtre de sortie d'air lorsque le témoin lumineux « filter » est allumé.
** filtres lavables uniquement*
- 1. Μοντέλα με ψηφιακή οθόνη:** Αντικαταστήστε / καθαρίστε* το φίλτρο εξαγωγής, όταν ανάβει η ένδειξη "filter" (φίλτρο).* *Μόνο φίλτρα με δυνατότητα πλύσης*
- 1. Digitális kijelzővel rendelkező típusok:** Cserélje ki/tisztítsa meg* a kimeneti szűrőt, ha a „szűrő” jelzőfény világít.* *Csak mosható szűrőknél.*
- 1. Modelli con display digitale:** Sostituire/pulire* il filtro di scarico quando si accende l'indicatore "FILTER".* *Solo per filtri lavabili.*
- 1. Modeli ar digitālo displeju:** nomainiet/iztīriet* izplūdes filtru, ja deg indikators "filter".
** Tikai mazgājami filtri*

- 2. Модели с механично управление на силата на засмукване:** Сменете / почистете изходящия филтър при всяка пета смяна на торбичката, s-bag®
- 2. Modeli s mehaničkom kontrolom usisne snage:** Ispušni filtar zamijenite ili očistite* nakon svake pete promjene vrećice za prašinu s-bag®
- 2. Modely s mechanickým ovládaním sacího výkonu:** Vyměňte/vyčistěte výstupní filtr při každé páté výměně prachového sáčku s-bag®
- 2. Modeller med mekanisk regulering af sugeeffekten:** Udsift/rengør* udsugningsfilteret ved hver 5. udsiftning af støvsugerposen s-bag®
- 2. Modelle mit mechanischer Saugleistungsregelung:** Abluftfilter bei jedem fünften Wechsel des s-bag®-Staubbeutel wechseln /reinigen*
- 2. Models with mechanical suction power control:** Replace / clean* the exhaust filter at every 5th replacement of the dust bag, s-bag®
- 2. Modelos con control mecánico de la potencia de aspiración:** Sustituya o limpie* el filtro cada 5 cambios de bolsa de polvo, s-bag®.
- 2. Mehaanilise imemisvõimsuse reguleerimisega mudelid:** Vahetage/puhastage* väljalaskefiltrit igal viiendal tolmukoti s-bag® vahetamisel
- 2. Modèles à réglage mécanique de la puissance d'aspiration :** Remplacez / nettoyez le filtre de sortie d'air tous les cinq changements du sac à poussière s-bag®.
- 2. Μοντέλα με μηχανικό έλεγχο της ισχύος αναρρόφησης:** Αντικαταστήστε / καθαρίστε* το φίλτρο εξαγωγής κάθε 5η αλλαγή της σακούλας σκόνης s-bag®
- 2. Mechanikus szívóerő-szabályozással rendelkező típusok:** Cserélje ki/tisztítsa meg* a kimeneti szűrőt az s-bag® porzsák minden 5. kicserélésekor.
- 2. Modelli con regolatore meccanico della potenza di aspirazione:** Sostituire/pulire* il filtro di scarico ogni 5 sostituzioni del sacchetto raccogli-polvere s-bag®.
- 2. Modeli ar mehānisku sūkšanas jaudas vadību:** Mainiet/iztīriet* izplūdes filtru katrā piektajā putekļu maisiņa, s-bag®, nomainās reizi

bul

cro

cze

dan

de

eng

esp

est

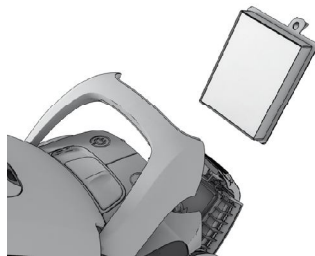
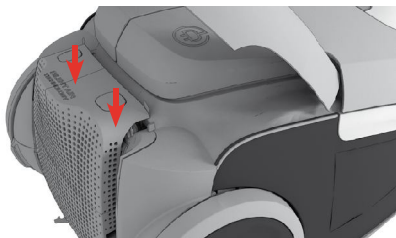
fra

gre

hun

ita

latv



- bul** 3. **Отворете капака на филтъра** като натиснете едновременно двата бутона под дръжката. Използвайте оригинални филтри на Electrolux: EFH12, EFH12W, EFH13W.
- cro** 3. **Otvorite poklopac filtra** istovremeno pritiskujući dva gumba ispod ručke. Koristite originalne filtre tvrtke Electrolux: EFH12, EFH12W, EFH13W.
- cze** 3. **Víko filtru** otevřete současným stisknutím dvou tlačítek pod držákem. Používejte originální filtry Electrolux: EFH12, EFH12W, EFH13W.
- dan** 3. **Åbn filterlåget** ved at trykke på de to knapper under håndtaget samtidigt. Brug originale Electrolux-filtre: EFH12, EFH12W, EFH13W.
- de** 3. **Filterabdeckung öffnen**, indem Sie gleichzeitig die beiden Knöpfe unter dem Griff drücken. Nur original Electrolux-Filter verwenden: EFH12, EFH12W, EFH13W.
- eng** 3. **Open the filter lid** by pushing the two buttons simultaneously under the handle. Use Electrolux original filters: EFH12, EFH12W, EFH13W.
- esp** 3. **Abra la tapa del filtro** presionando a la vez los dos botones situados debajo del asa. Utilice filtros originales de Electrolux: EFH12, EFH12W, EFH13W.
- est** 3. **Avage filtri kate**, vajutades samaaegselt kahte nuppu käepideme all. Kasutage Electroluxi originaalfiltreid: EFH12, EFH12W, EFH13W.
- fra** 3. **Ouvrez le couvercle du filtre** en appuyant simultanément sur les deux boutons se trouvant sous la poignée. Utilisez les filtres originaux Electrolux : EFH12, EFH12W, EFH13W.
- gre** 3. **Ανοίξτε το καπάκι φίλτρου** πιέζοντας συγχρόνως τα δύο κουμπιά κάτω από τη χειρολαβή. Χρησιμοποιήστε τα γνήσια φίλτρα της Electrolux: EFH12, EFH12W, EFH13W.
- hun** 3. **Nyissa fel a szűrő fedelét** a fogantyún található két gomb egyidejű megnyomásával. Eredeti Electrolux szűrőket használjon: EFH12, EFH12W, EFH13W.
- ita** 3. **Aprire il coperchio del filtro** premendo simultaneamente i due pulsanti sotto l'impugnatura. Usare filtri originali Electrolux: EFH12, EFH12W, EFH13W.
- latv** 3. **Atveriet filtra vāku**, vienlaicīgi nospiežot abas zem roktura esošās pogas. Izmantojiet oriģinālos Electrolux filtrus: EFH12, EFH12W, EFH13W.

4. Извадете филтъра и проверете цвета на рамката: **Оцветено в зелено = Трябва да се сменят с нов филтър.** (немиещ се филтър) **Оцветено в синьо = Сменете с нов филтър или почистете, виж 5.** (миещ се филтър)
4. Izvadite filter i provjerite boju okvira: **Zelena boja = Mora se zamijeniti novim filtrom.** (neperivljivi filter) **Plava boja = Zamijenite novim filtrom ili očistite, pogledajte 5.** (perivljivi filter)
4. Vyméte filter a zkontrolujte barvu rámu: **Zelená = Je nutné vyměnit nový filter.** (neomyvatelný filter) **Modrá = Vyměňte za nový filter nebo filter vyčistěte, viz 5.** (omyvatelný filter)
4. Løft fi lteret på, og kontrollér rammens farve: **Grøn = Skal udskiftes med et nyt filter.** (ikke-vaskbart filter) **Blå = Udskift med et nyt filter eller rengør det, se 5** (vaskbart filter).
4. Filter herausnehmen und die Farbe des Rahmens überprüfen: **Grün = Muss durch einen neuen Filter ersetzt werden.** (nicht auswaschbarer Filter) **Blau = Durch einen neuen Filter ersetzen oder reinigen, siehe 5.** (waschbarer Filter)
4. Lift out the filter and check the color of the frame: **Green colored = Must be replaced by a new filter.** (non-washable filter) **Blue colored = Replace by a new filter or clean it, see 5.** (washable filter)
4. Retire el filtro y compruebe el color del contorno: **Color verde = Se debe reemplazar por un nuevo filtro.** (filtro no lavable) **Color azul = Reemplazar por un nuevo filtro o limpiarlo. Véase 5** (filtro lavable).
4. Tõstke filter välja ja kontrollige raami värv. **Roheline = Tuleb asendada uue filtriga.** (mittepestav filter) **Sinine = Asendada uue filtriga või peske ära, vt 5.** (pestav filter)
4. Retirez le filtre et vérifiez la couleur du cadre: **Vert = Doit être remplacé par un filtre neuf.** (filtre non lavable) **Bleu = Remplacez-le par un filtre neuf ou nettoyez-le, reportez-vous au paragraphe 5.** (filtre lavable)
4. Ανασηκώστε το φίλτρο και ελέγξτε το χρώμα του πλαισίου: **Πράσινο χρώμα = Πρέπει να αντικατασταθεί με νέο φίλτρο.** (μη πλενόμενο φίλτρο) **Μπλε χρώμα = Αντικαταστήστε με νέο φίλτρο ή καθαρίστε το, βλ. 5.** (πλενόμενο φίλτρο)
4. Emelje ki a szűrőt, és ellenőrizze a keret színét: **Zöld = Ki kell cserélni egy új szűrőre.** (nem mosható szűrő) **Kék = Cserélje ki új szűrőre, vagy tisztítsa meg, lásd a 5. pontot.** (mosható szűrő)
4. Estrarre il filtro sollevandolo e controllare il colore del telaio: **Verde = Deve essere sostituito con un filtro nuovo (filtro non lavabile).** **Blu = Sostituire con un filtro nuovo o pulito, vedi punto 5.** (filtro lavabile)
4. Izņemiet filtru un pārbaudiet rāmja krāsu: **zāļa krāsa = Jāuzliet jauns filtrs.** (nav paredzēts mazgāšanai) **zila krāsa = Aizstājiet ar jaunu filtru vai iztīriet to, sk.5.** (mazgājams filtrs)

5. **Почистване на подлежащия на измиване изходящ филтър** Изплакнете вътрешността (замърсената страна) с хладка чешмяна вода. Чукнете филтъра, за да излезе водата. Повторете процедурата четири пъти.
5. **Čišćenje perivog ispušnog filtra** Operite samo unutarnju (prljavu) stranu u tekućoj mlakoj vodi. Stresite okvir filtra da biste uklonili vodu. Postupak ponovite četiri puta.
5. **Čistění omyvatelného výstupního filtru.** Opláchněte vnitřní (znečištěnou) stranu filtru vlažnou vodou. Poklepejte na rám filtru, aby voda odtékla. Tento postup opakujte čtyřikrát.
5. **Rengøring af det vaskbare udsagningsfilter** Skyl indersiden (den snavsede side) i lunkent vand fra hanen. Bank på filterrammen for at fjerne vandet. Gentag processen fire gange.
5. **Reinigen des waschbaren Abluftfilters** Innenseite (schmutzige Seite) unter fließendem warmem Wasser ausspülen. Gegen den Filterrahmen klopfen, um das Wasser zu entfernen. Vorgang vier Mal wiederholen.
5. **Cleaning the washable exhaust filter** Rinse the inside (dirty side) in lukewarm tap water. Tap the filter frame to remove the water. Repeat the process four times.
5. **Limpieza del filtro de salida de aire lavable** Enjuague la parte interior (parte sucia) del filtro con agua corriente templada. Golpee ligeramente el contorno del filtro para eliminar el agua. Repita el proceso cuatro veces.
5. **Pestava väljalaskefiltri puhastamine.** Loputage sisemist (määrdunud) poolt leige voolava vee all. Vee eemaldamiseks raputage filtriraami. Korrake seda toimingut neli korda
5. **Lavage du filtre de sortie d'air lorsqu'il est lavable.** Rincez l'intérieur (côté sale) du filtre à l'eau tiède du robinet. Tapotez le cadre du filtre pour éliminer l'eau superflue. Répétez l'opération quatre fois.
5. **Καθαρισμός του φίλτρου εξαγωγής με δυνατότητα πλύσης** Ξεπλύνετε το εσωτερικό (βρώμικη πλευρά) με χλιαρό νερό βρύσης. Χτυπήστε ελαφρά το πλαίσιο του φίλτρου για να απομακρύνετε τα νερά. Επαναλάβετε τη διαδικασία τέσσερις φορές.
5. **A mosható kimeneti szűrő tisztítása** Öblítse át a szűrő belső (piszkos) oldalát langyos csapvízzel. Óvatosan rázza le a szűrő keretéről a felesleges vizet. Ezt ismételve meg négyszer.
5. **Pulizia del filtro in uscita lavabile.** Sciacquare la parte interna (lato sporco) con acqua tiepida. Battere delicatamente sul telaio del filtro per rimuovere l'acqua. Ripetere l'operazione quattro volte.
5. **Mazgājāmā izplūdes filtra tīrīšana.** Izskalojiet iekšpusi (netīro pusi) remdenā krāna ūdenī. Viegli uzsitiet pa filtra rāmi, lai atbrīvotos no ūdens. Atkārtojiet šo procedūru četras reizes.

Забележка: Не ползвайте почистващи препарати и не пипайте повърхността на филтъра. **Оставете филтъра да изсъхне напълно (поне 12 часа на стайна температура), преди да го поставите обратно в прахосмукачката!** Препоръчваме подмяната на измиване филтъра също да се сменя поне веднъж годишно или когато е силно замърсен или повреден.

Напомена: Не користете средства за чистиене и не додирujte површину филтра. **Neka se filtar potpuno osuši (najmanje 12 sati na sobnoj temperaturi) prije vraćanja u usisavač!** Preporučujemo zamjenu perivoг филтра barem једанput godišnje ili kada se jako uprlja ili ošteti.

Poznámka: Nepoužívejte čističid prostředky a nedotýkejte se povrchu filtru. **Před vložením filtru zpět do vysavače jej nechte úplně usušit (minimálně 12 hodin při pokojové teplotě)!** Doporučujeme měnit omyvatelný filtr alespoň jednou ročně nebo při vysokém znečištění nebo poškození.

Bemærk! Brug ikke rengøringsmidler, og undgå at berøre filterets overflade. **Lad filteret tørre helt (mindst 12 timer i stuetemperatur), før det monteres igen!** Det anbefales at udskifte det vaskbare filter mindst én gang om året, eller hvis det er meget beskidt eller beskadiget.

Hinweis: Keine Reinigungsmittel verwenden und die Filteroberfläche nicht berühren. **Filter vor dem Wiedereinsetzen vollständig trocknen lassen (mind. 12 Std. bei Zimmertemperatur)!** Wir empfehlen, den waschbaren Filters ebenfalls mindestens einmal im Jahr bzw. bei sehr starker Verschmutzung oder bei Beschädigung auszutauschen.

Note: Do not use cleaning agents and avoid touching the filter surface **Let the filter dry completely (min. 12 h in room temperature) before putting back!** We recommend to change the the washable filter also at least once in a year or when it is very dirty or damaged.

Nota: No utilice ningún producto de limpieza y evite tocar la superficie del filtro. **Deje que el filtro se seque bien (mínimo 12 h a temperatura ambiente) antes de colocarlo de nuevo.** Recomendamos también cambiar el filtro lavable como mínimo una vez al año o cuando está muy sucio o deteriorado.

Márkus: Árge kasutage puhastusvahendit ning hoiduge filtri pinda puudutamast. **Laske filtri enne tagasipanekut täielikult kuivada (toatemperatuuril minimaalselt 12 tundi)!** Soovitame pestavat filtrit vähemalt kord aastas või selle määrdumise või kahjustuste korral vahetada.

Remarque: n'utilisez pas de produits de nettoyage et évitez de toucher la surface du filtre. **Assurez-vous que le filtre est complètement sec (minimum 12 h à température ambiante) avant de le replacer dans l'aspirateur!** En outre, il est recommandé de remplacer le filtre lavable au moins une fois par an ou dès lors qu'il est sale ou endommagé.

Σημείωση: Μην χρησιμοποιείτε απορρυπαντικά και μην αγγίζετε την επιφάνεια του φίλτρου. **Αφήστε το φίλτρο να στεγνώσει εντελώς (τουλάχιστον 12 ώρες σε θερμοκρασία δωματίου) πριν τοποθετήσετε πάλι!** Συνιστάται η αλλαγή του φίλτρου με δικυκλότη τα πλύση, τουλάχιστον μία φορά το χρόνο ή όταν είναι πολύ βρώμικο ή κατεστραμμένο.

Megjegyzés: Ne használjon tisztítószereket, és ne érintse meg az érzékeny szűrőfelületet. **Ügyeljen arra, hogy a szűrő teljesen megszáradjon a porszívóba való visszahelyezés előtt (legalább 12 óra száradás szobahőmérsékleten).** A mosható szűrőt is javasolt leg-
alább évente egyszer kicserélni, illetve akkor is, ha nagyon szennyezett vagy megsérült.

Nota: non utilizzare detergenti ed evitare di toccare la superficie del filtro. **Lasciar asciugare completamente il filtro (minimo 12 ore a temperatura ambiente) prima di riposizionarlo.** Si consiglia di sostituire anche il filtro lavabile almeno una volta all'anno oppure quando è molto sporco o danneggiato.

Piezime: nelietojiet tīrīšanas līdzekļus un izvairieties no pieskāšanās filtra virsmai. **Pirms filtra ievietošanas atpakaļ putekļsūcējā ļaujiet tam kārtīgi izžūt (vismaz 12 stundas istabas temperatūrā)!** Tapāt iesakām mainīt mazgājamo filtru vismaz reizi gadā vai arī tad, kad tas ir ļoti netīrs vai bojāts.



6. Когато филтърът е сменен, **капакът на филтъра може да се бутне назад** докато двата бутона щракнат на място.

6. Kada je filtar zamijenjen, poklopac filtra može se pritisnuti natrag dok dva gumba na ne sjednu na mjesto.

6. Jakmile vyměníte filtr, **tlačte na víko**, dokud neuslyšíte cvaknutí.

6. Når filteret er udskiftet, kan **filterlåget trykkes ned**, indtil de to knapper klikker.

6. Nach dem Austauschen des Filters kann die **Filterabdeckung zurückgedrückt werden**, bis die beiden Knöpfe einrasten.

6. When the filter has been replaced, the **filter lid can be pushed back** until the two buttons click in.

6. Una vez sustituido el filtro, **se puede presionar de nuevo sobre la tapa hasta** que los dos botones encajen en su posición.

6. Kui filter on vahetatud, **saab filtri kaane tagasi lükata**, kuni kaks nuppu sisse klõpsavad.

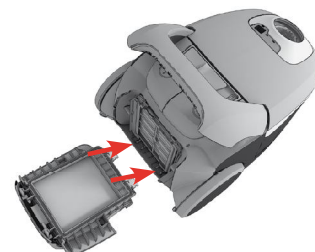
6. Une fois le filtre remplacé, repoussez la **grille du filtre** jusqu'à l'enclenchement des deux boutons.

6. Όταν το φίλτρο έχει αντικατασταθεί, μπορείτε να σπρώξετε προς τα πίσω το καπάκι **του φίλτρου** έως ότου ασφαλισουν τα δύο κουμπιά.

6. A szűrő visszahelyezése után **nyomja vissza a szűrő fedelét**, amíg a két gomb a helyére nem kattan.

6. Una volta sostituito il filtro, **riposizionare il coperchio del filtro** fino a far scattare i due pulsanti in posizione.

6. Kad filtrs ir nomainīts, **filtra vāku var nospiest atpakaļ**, līdz noklikšķs abas pogas.



7. **Ako kapakът на филтъра се разхлаби**, възстановете предишното състояние като поставите двете панти в дъното и бутнете капака назад, докато и двата бутона не щракнат на мястото си.

7. **Ako poklopac filtra olabavi**, vratite ga tako da namjestite dvije šarke na dnu te gurnete poklopac filtra dok dva gumba ne sjednu na mjesto.

7. **Jestliže se víko filtru uvolní**, znovu zasuněte oba spodní panty a tlačte na víko filtru, dokud neuslyšíte cvaknutí.

7. **Hvis filterlåget går løs**, kan det sættes på igen ved at sætte de to hængsler fast i bunden og trykke filterlåget ned, indtil begge knapper klikker.

7. **Falls sich die Filterabdeckung löst**, zum erneuten Befestigen die beiden Scharniere an der Unterseite ansetzen und den Filterdeckel bis zum Einrasten der beiden Knöpfe zurückdrücken.

7. **If the filter lid comes loose**, restore by positioning the two hinges at the bottom and push the filter lid back until both of the two buttons click in.

7. **Si la tapa del filtro quedara suelta**, corrija la situación colocando las dos bisagras de la parte inferior y presione la tapa de nuevo hasta que los dos botones se ajusten en su posición.

7. **Kui filtri kaas tuleb lahti**, pange see tagasi, asetades kaks alumist hinge paika ja lükates filtri kaant tagasi, kuni mõlemad kaks nuppu sisse klõpsavad.

7. **Si la grille du filtre est complètement détachée**, refixez-la en positionnant les deux charnières en bas et en la repoussant jusqu'à l'enclenchement des deux boutons.

7. **Εάν το καπάκι του φίλτρου χαλαρώσει**, επαναφερτέ το τοποθετώντας τις δύο αρθρώσεις στο κάτω μέρος και πιέστε το καπάκι του φίλτρου πίσω έως ότου ασφαλισουν τα δύο κουμπιά.

7. **Ha a szűrő fedele meglazul**, állítsa megfelelő helyzetbe az alján található két zsanért, majd nyomja vissza a szűrő fedelét, amíg a két gomb a helyére nem kattan.

7. **Se il coperchio del filtro si allenta**, ripristinarlo posizionando le due cerniere in basso e spingendo il coperchio indietro fino a far scattare i due pulsanti in posizione.

7. **Ja filtrs kļūst vaļīgs**, atjaunojiet tā pozīciju, novietojot abas enges apakšpusē un spiežot filtru atpakaļ, līdz noklikšķs abas pogas.

bul

cro

cze

dan

de

eng

esp

est

fra

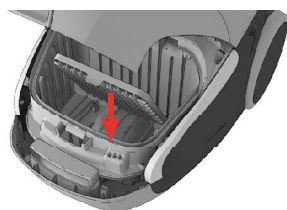
gre

hun

ita

latv

48 Replacing the motor filter



bul

1. Сменете филтъра на двигателя, когато е замърсен или при всяка пета смяна на s-bag®. Натиснете държача на филтъра надолу и го издърпайте навън. Сменете филтъра и затворете капака.

cro

1. Zamijenite filter motora kad se zaprlja ili nakon svake pete zamjene vrećice s-bag®. Gurnite držač filtra prema dolje i izvucite ga. Zamijenite filter i zatvorite poklopac.

cze

1. Motorový filtr vyměňte, pokud je špinavý, nebo s každým pátým sáčkem s-bag®. Zatlačte držák na filtr dolů a vytáhněte jej. Vyměňte filtr a zavřete víko.

dan

1. Udsift motorfilteret, når det er beskidt eller efter hver 5. støvsugerpose (s-bag®). Tryk filterholderen ned, og træk den ud. Udsift filteret, og luk låget.

de

1. Motorfilter bei Verschmutzung oder nach jedem fünften s-bag® wechseln. Filterhalterung nach unten drücken und herausziehen. Filter austauschen und den Deckel schließen.

eng

1. Replace the motor filter when dirty or after every 5th s-bag®. Push the filter holder down and pull it out. Exchange the filter and close the lid.

esp

1. Cambie el filtro del motor cuando esté sucio o cada cinco bolsas s-bag®. Presione el soporte del filtro y tire de él. Cambie el filtro y cierre la tapa.

est

1. Vahetage mootorifilter, kui see on must või iga viienda s-bagi® vahetuse järel. Lükake filtrihooldja alla ja tõmmake see välja. Vahetage filter ja sulgege kaas.

fra

1. Remplacez le filtre moteur lorsqu'il est sale ou tous les 5 sacs à poussière s-bag®. Poussez la grille du filtre vers le bas et retirez le filtre. Remplacez le filtre et rabattez la grille.

gre

1. Αντικαταστήστε το φίλτρο κινητήρα, όταν είναι βρώμικο ή κάθε πέμπτη σακούλα s-bag®. Σπρώξτε τη θήκη φίλτρου προς τα κάτω και τραβήξτε την προς τα έξω. Αλλάξτε το φίλτρο και κλείστε το καπάκι.

hun

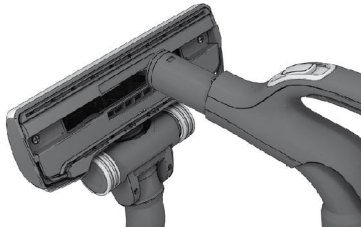
1. A szűrőt szennyeződése esetén, de legalább az s-bag® porzsák minden 5. cseréje után cserélje ki. Nyomja le a szűrőtartót, majd húzza ki. Cserélje ki a szűrőt, majd zárja vissza a fedelet.

ita

1. Sostituire il filtro del motore quando è sporco oppure ogni 5 sostituzioni del sacchetto s-bag®. Spingere verso il basso il supporto del filtro ed estrarlo. Sostituire il filtro e chiudere il coperchio.

latv

1. Nomainiet motora filtru, kad tas ir netīrs, vai pēc katra piēktā s-bag®. Nospiediet filtra turētāju uz leju un izvelciet to. Nomainiet filtru un aizveriet vāku.



1. Откачете накрайника от тръбата. Използвайте дръжката на маркуча, за да почистите накрайника.

1. Skinite sapnicu s cijevi. Za čišćenje sapnice upotrijebite ručku crijeva.

1. Rozpojte hubici a trubici. Hubici vyčistěte pomocí koncovky hadice.

1. Afmontér mundstykket fra røret. Brug slangehåndtaget til at rengøre mundstykket.

1. Die Düse vom Rohr abnehmen. Mit dem Schlauchgriff die Düse reinigen.

1. Disconnect the nozzle from the tube. Use the hose handle to clean the nozzle.

1. Desconecte la boquilla del tubo. Utilice el asa del tubo flexible para limpiar la boquilla.

1. Eemaldage otsak torust. Kasutage otsaku puhastamiseks vooliku käepidet.

1. Enlevez le suceur du tube. Pour nettoyer le suceur, utilisez la poignée du flexible.

1. Αποσυνδέστε το ακροφύσιο από το σωλήνα. Χρησιμοποιήστε τη χειρολαβή του εύκαμπτου σωλήνα, για να καθαρίσετε το ακροφύσιο.

1. Vegye le a szívófejet a csőről. A szívófej megtisztításához használja a gégecső fogantyúját.

1. Staccare la bocchetta dal tubo. Per pulire la bocchetta, utilizzare l'impugnatura del flessibile.

1. Atvienojiet uzgali no caurules. Uzgala tīrīšanai izmantojiet gofrētās caurules rokturi.



2. Ако колелцата са заседнали, почистете ги, като отстраните капачките им с малка отвертка.

2. Ako se kotačići zaglave, očistite ih tako što ćete skinuti poklopac kotačića pomoću malog odvijača.

2. Pokud kolečka drhnou, malým šroubovákem odstraňte kryt koleček a vyčistěte je.

2. Hvis hjulene sidder fast, kan de rengøres ved at fjerne hjuldækslet med en lille skruetrækker.

2. Wenn die Räder blockiert sind, zum Reinigen die Radabdeckung mit einem kleinen Schraubendreher abhebeln.

2. If the wheels are stuck, clean them by removing the wheel cap with a small screwdriver.

2. Si las ruedas se bloquean, quite la tapa de las ruedas con un destornillador pequeño para limpiarlas.

2. Kui rattad on kinni jäänud, puhastage neid, eemaldades väikese kruvikeerajaga ratta poldi.

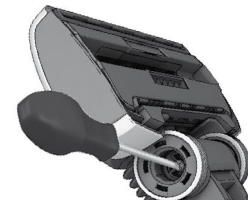
2. Si les roues sont bloquées, nettoyez-les en retirant leur cache à l'aide d'un petit tournevis.

2. Εάν οι τροχοί κολλήσουν, καθαρίστε τους αφαιρώντας το κάλυμμά τους με ένα μικρό κατσαβίδι.

2. Ha a kerekek beragadnak, tisztítsa meg a belsejüket. Ehhez egy kis csavarhúzóval vegye le a kerekek borítását.

2. Se le rotelle sono bloccate, pulirle rimuovendo i copriruota con l'ausilio di un piccolo cacciavite.

2. Ja riteņi ir iesprūduši, notīriet tos, ar skrūvgriezi noņemot riteņu uzdevas.



3. Отвийте осите на колелцата и почистете всички части. Сглобете всичко в обратен ред.

3. Odvijte osovinu kotačića i očistite sve dijelove. Sastavite obratnim redoslijedom.

3. Rozšroubujte osu kolečka a vyčistěte všechny součásti. Vratte součásti na místo v obráceném pořadí.

3. Skru hjulaksen af, og rengør alle dele. Saml delene i omvendt rækkefølge.

3. Skru hjulaksen af, og rengør alle dele. Saml delene i omvendt rækkefølge.

3. Unscrew the wheel axis and clean all parts. Refit in reverse order.

3. Desatornille el eje de la rueda y limpie todas las piezas. Realice el montaje en orden inverso.

3. Keerake lahti ratta telg ning puhastage kõik osad. Pange detailid kokku vastupidises järjestuses.

3. Dévissez l'axe de la roue et nettoyez toutes les pièces. Remontez ensuite dans l'ordre inverse.

3. Ξεβιδώστε τον άξονα και καθαρίστε όλα τα μέρη. Τοποθετήστε τα ξανά ακολουθώντας τη διαδικασία αντίστροφα.

3. Csavarozza ki a kerék tengelyt, és tisztítsa meg minden alkatrészt. Az összeszereléshez végezze el a fenti műveleteket fordított sorrendben.

3. Svitare l'asse delle ruote e pulire tutte le parti. Rimontare i componenti in ordine inverso.

3. Noskrūvējiet riteņu asi un notīriet visas to detaļas. Uzstādiet atpakaļ apgriezti secībā.

bul

cro

cze

dan

de

eng

esp

est

fra

gre

hun

ita

latv



bul

1. **Почистване на турбо накрайника.** (само определени модели) Извадете накрайника от тръбата на прахосмукачката и отстранете от четката заплетените конци и др., като ги нарежете с ножици. Използвайте дръжката на маркуча, за да почистите накрайника. *

cro

1. **Čišćenje Turbo produžetka.** (samo određeni modeli) Izvucite priključak iz cijevi usisavača i uklonite zaglavljene niti i sl. tako da ih odrezete škarama. Za čišćenje sapnice upotrijebite ručku crijeva. *

cze

1. **Čištění turbokartáče.** (Pouze u některých modelů.) Odpojte nástavec od trubice vysavače a nůžkami odstráňte namotané nitě apod. Hubiči vyčistěte pomocí koncovky hadice. *

dan

1. **Rengøring af turbomundstykket.** (kun på visse modeller) Afmonter mundstykket fra støvsugerslangen, og fjern sammenfiltrede tråde etc. ved at klippe dem af med en saks. Brug slangehåndtaget til at rengøre mundstykket. *

de

1. **Reinigung der Turbobürste.** (nur bestimmte Modelle) Düse vom Staubsaugerrohr entfernen und in der Düse verwickelte Fäden etc. zum Entfernen mit einer Schere durchschneiden. Mit dem Schlauchgriff die Düse reinigen. *

eng

1. **Cleaning the Turbo nozzle:** (certain models only) Disconnect the nozzle from the vacuum cleaner tube and remove entangled threads, etc. by snipping them away with scissors. Use the hose handle to clean the nozzle. *

esp

1. **Limpieza de la boquilla turbo.** (solo algunos modelos) Desconecte la boquilla del tubo de la aspiradora y retire los hilos u otras fibras enredadas cortándolos con tijeras. Utilice el asa del tubo flexible para limpiar la boquilla. *

est

1. **Turbootsaku puhastamine.** (ainult kindlad mudelid) Lahutage otsak tolmuimeja voolikust ning eemaldage kääridega takerdunud karvad jms. Kasutage otsaku puhastamiseks vooliku käepidet. *

fra

1. **Nettoyage de la turbobrosse** (suivant les modèles) Retirez la turbobrosse du tube de l'aspirateur, puis enlevez les fils emmêlés ou autres en les coupant avec des ciseaux. Utilisez la poignée du flexible pour nettoyer la brosse. *

gre

1. **Καθαρισμός του ακροφύσιου Turbo.** (ορισμένα μόνο μοντέλα) Αποσυνδέστε το ακροφύσιο από το σωλήνα της ηλεκτρικής σκούπας και αφαιρέστε τις μπλεγμένες κλωστές κ.λπ. κόβοντάς τις με κάποιο ψαλίδι. Χρησιμοποιήστε τη χειρολαβή του εύκαμπτου σωλήνα, για να καθαρίσετε το ακροφύσιο. *

hun

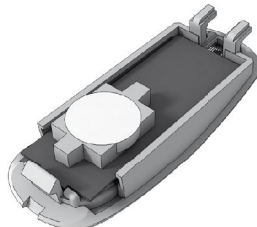
1. **A turbó szívófej tisztítása** (csak egyes típusoknál) Vegye le a szívófejet a porszívó csövéről, és távolítsa el a belegabalyodott szálakat (szükség esetén használjon valamilyen segédeszközt, pl. kést vagy ollót). A szívófej megtisztításához használja a gégecső fogantyúját. *

ita

1. **Pulizia della bocchetta Turbo.** (solo per alcuni modelli) Staccare la bocchetta dal tubo dell'aspirapolvere e rimuovere le fibre e gli altri oggetti impigliati tagliandoli con le forbici. Per pulire la bocchetta, utilizzare l'impugnatura del flessibile. *

latv

1. **Turbo uzgāja tīrīšana.** (tikai noteiktiem modeļiem) Atvienojiet uzgali no puteklūsūcēja caurules un ar šķērēm izgrieziet sapinušos diegus un citus netirumus. Uzgāja tīrīšanai izmantojiet šļūtenes gofrētās caurules rokturi. *



1. **Сменете батерията**, когато светлинният индикатор престане да реагира на натискането на бутоните. *
1. Bateriju promijenite kada svjetlosni pokazivač ne odgovara na pritiskanje bilo kojeg gumba. *
1. **Vyměňte baterii, jakmile** světelná kontrolka nereaguje na žádné tlačítko. *
1. **Udskift batteriet, når** indikatorlampen ikke reagerer ved tryk på knapperne. *
1. **Batterie wechseln, wenn** Anzeigeleuchte nicht auf Drücken der Knöpfe reagiert. *
1. **Change battery when** light indicator is not responding when pressing any button. *
1. **Cambie la pila cuando** el indicador luminoso no responda al pulsar cualquier botón. *
1. **Vahetage patarei**, kui märgutuli mis tahes nupule vajutades ei sütti. *
1. **Remplacez la pile si** aucun témoin lumineux ne s'allume lorsque vous appuyez sur les boutons. *
1. **Αλλάξτε μπαταρία όταν** η φωτεινή ένδειξη δεν ανταποκρίνεται, όταν πατάτε οποιοδήποτε κουμπί. *
1. **Elemcsérere van szükség**, ha a gombok megnyomásakor a jelzőfény nem világít. *
1. **Sostituire la batteria quando** la spia luminosa non risponde alla pressione di alcun pulsante. *
1. **Nomainiet bateriju, kad** gaismas indikator, nospiežot jebkuru pogu, nedarbojas. *

2. Използвайте само батерии тип LITHIUM CR2032. Преди да изхвърлите уреда, батериите трябва да се извадят, след което да се изхвърлят по безопасен начин. *
2. Koristite samo baterije LITHIUM CR2032. Prije zbrinjavanja uređaja na kraju njegova vijeka uporabe, iz njega se mora izvaditi baterija i zbrinuti na siguran način. *
2. Používejte pouze baterie typu LITHIUM CR2032. Baterie je nutné před vyřazením přístroje vyjmout a bezpečným způsobem zlikvidovat. *
2. Brug kun batteritypen LITHIUM CR2032. Batterierne skal fjernes fra apparatet og bortskaffes forsvarligt, inden det kasseres. *
2. Nur Batterien des Typs LITHIUM CR2032 verwenden. Vor dem Entsorgen des Geräts die Batterien entfernen und sicher entsorgen. *
2. Use only batteries type LITHIUM CR2032. Batteries must be removed from the appliance before it is scrapped and are to be disposed of safely. *
2. Utilice solo pilas de tipo LITHIUM CR2032. Se deben quitar las pilas del aparato antes de desecharlo y se deben desechar de forma segura. *
2. Kasutage ainult LITHIUM CR2032 tüüpi patareisid. Patareid peab seadmest enne utiliseerimist eemaldama. *
2. Utilisez uniquement des piles de type LITHIUM CR2032. La pile doit être retirée de l'appareil avant que ce dernier ne soit jeté pour un recyclage en toute sécurité. *
2. Χρησιμοποιήστε μόνο μπαταρίες τύπου LITHIUM CR2032. Πριν απορρίψετε τη συσκευή, πρέπει να αφαιρέσετε τις μπαταρίες και να τις απορρίψετε με ασφάλεια. *
2. Csak LITHIUM CR2032 típusú elemeket használjon. Mielőtt a porszívót végleg használaton kívül helyezné, távolítsa el az elemeket, és a hulladékkezelési előírásoknak megfelelően dobja ki azokat. *
2. Utilizzare solo batterie al litio tipo CR2032. Rimuovere le batterie dall'apparecchio e smaltirle in modo sicuro prima di rottamare l'elettrodomestico. *
2. Izmantojiet tikai LITHIUM CR2032 baterijas. Bateriju maīna jāveic, pirms ierīce ir sabojāta, un no tām jāatbrīvojas drošā veidā. *

bul

cro

cze

dan

de

eng

esp

est

fra

gre

hun

ita

latv

Праходмукачката не тръгва

Проверете дали кабелът е включен в захранването.
Проверете дали щепселът и кабелът не са повредени.
Проверете за изгорял бушон.
Проверете дали светлинният индикатор за батерията работи (само при определени модели).

Индикаторът за s-bag® свети (само при определени модели)

Проверете дали торбичката s-bag® не е пълна или запушена.
Ако вече сте сменили торбичката s-bag®, сменете филтъра на двигателя.

Индикаторът за филтъра свети (само при определени модели)

Сменете изходящия филтър.

Праходмукачката спира

Праходмукачката може да е прегряла: изключете я от захранването; проверете дали накрайникът, тръбата или маркучетъ са запушени. Оставете праходмукачката да изстива в продължение на 30 минути, преди да я включите отново.
Ако праходмукачката все още не работи, свържете се с упълномощен сервизен център на Electrolux.

Почистване на маркуча

Почистете маркуча, като леко го стискате. Внимавайте обаче, ако запушването е причинено от стъкло или игли, заседнали вътре в маркуча.

Забелжка: Гаранцията не се отнася за повреди на маркуча, причинени при почистването му.

В праходмукачката е попаднала вода

Двигателят трябва да бъде сменен в упълномощен сервизен център на Electrolux.
Повреда в двигателя, причинена от проникване на вода, не се покрива от гаранцията.

Ако проблемите продължат, свържете се с упълномощен сервизен център на Electrolux.

Vysavač se nezapne

Zkontrolujte, je-li přívodní šňůra zapojena do zásuvky.
Zkontrolujte, nejsou-li poškozeny zástrčka a šňůra.
Zkontrolujte, není-li vyhořelá pojistka.
Zkontrolujte, zda kontrolka baterie reaguje (pouze u určitých modelů).

Kontrolka s-bag® svítí (pouze u určitých modelů).

Zkontrolujte, zda sáček s-bag® není plný nebo ucpaný.
Jestliže už jste sáček s-bag® vyměnili, vyměňte motorový filtr.

Kontrolka filtru svítí (pouze u určitých modelů).

Vyměňte výstupní filtr.

Vysavač se vypne

Vysavač je možná přehřátý: Odpojte ho od zásuvky, zjistěte, zda hubice, trubice nebo hadice nejsou ucpané. Nechte vysavač 30 minut vychladnout a teprve poté ho znovu zapněte do zásuvky.
Pokud vysavač stále nefunguje, obraťte se na autorizované servisní centrum Electrolux.

Čištění hadice

Hadici můžete čistit „zmáčknutím“. Buďte však opatrní v případě, že jsou překážkou sklo nebo jehly zachycené uvnitř hadice.

Poznámka: Na poškození hadic způsobené čištěním se nevztahuje záruka.

Do vysavače se dostala voda

Bude třeba provést výměnu motoru v autorizovaném servisním centru společnosti Electrolux.
Na poškození motoru způsobené vniknutím vody se záruka nevztahuje.

Objeví-li se jakékoli jiné potíže, obraťte se na autorizované servisní centrum Electrolux.

Usisavač se ne uključuje

Provjerite je li kabel spojen na električnu mrežu.
Provjerite jesu li utičnica i kabel oštećeni.
Provjerite je li osigurač pregorio.
Provjerite reagira li žaruljica pokazivača (samo kod nekih modela).

Žaruljica pokazivača s-bag® svijetli (samo za određene modele)

Provjerite je li vrećica s-bag® puna ili blokirana.
Ako ste već zamijenili vrećicu s-bag®, zamijenite filtar motora.

Žaruljica pokazivača filtra svijetli (samo za određene modele)

Promijenite ispušni filtar

Usisavač se isključuje

Usisavač se možda pregrijava: isključite ga iz utičnice; provjerite nisu li možda sapnica, cijev ili crijevo blokirani. Ostavite usisivač da se hladi 30 minuta prije nego što ga ponovno uključite.
Ako usisivač i dalje ne radi, obratite se ovlaštenom servisnom centru Electroluxa.

Čišćenje crijeva od zapreka

Očistite crijevo od zapreka tako što ćete ga "stisnuti". Budite oprezni sa začepljenjima uzrokovanim staklom ili iglama unutar cijevi.

Napomena: jamstvo ne pokriva oštećenja crijeva izazvana čišćenjem.

U usisavač je ušla voda

Bit će potrebno zamijeniti motor u ovlaštenom Electroluxovom servisu.
Oštećenja motora izazvana prodorom vode nisu pokrivena jamstvom.

Za sve druge probleme obratite se ovlaštenom Electroluxovom servisu.

Støvsugeren starter ikke

Kontrollér, at stikket er sat i stikkontakten.
Kontrollér, at stik og ledning ikke er beskadiget.
Kontrollér, om der er gået en sikring.
Kontrollér, om indikatorlampen for batteriet reagerer (kun på visse modeller).

Indikatorlampen s-bag® lyser (kun på visse modeller)

Kontrollér, om støvsugerposen (s-bag®) er fuld eller blokeret.
Hvis du allerede har udskiftet støvsugerposen (s-bag®), skal motorfilteret skiftes.

Indikatorlampen for filteret lyser (kun på visse modeller)

Udskift af udsugningsfilteret

Støvsugeren stopper

Støvsugeren er måske overbelastet: Træk stikket ud af stikkontakten; kontrollér om mundstykke, rør eller slange er blokeret. Lad støvsugeren køle af i 30 minutter, før den sluttet til strømmen igen.
Hvis støvsugeren stadig ikke virker kontaktes et autoriseret Electrolux-serviceværksted.

Rensning af slangen

Rens slangen ved at "trykke" på den. Pas på, hvis tilstopningen skyldes glas eller nåle, der er kommet i klemme i slangen.

Bemærk! Garantien dækker ikke skader på slangen, der er forårsaget af rengøring.

Der er kommet vand i støvsugeren

Motoren skal udskiftes på et autoriseret Electrolux-serviceværksted.
Skader på motoren på grund af vandindtrængen dækkes ikke af garantien.

I tilfælde af andre problemer kontaktes et autoriseret Electrolux-serviceværksted.

bul

cro

cze

dan

de

eng

esp

est

fra

gre

hun

ita

latv

Der Staubsauger startet nicht

- Prüfen, ob das Netzkabel an die Netzsteckdose angeschlossen ist.
- Prüfen, ob der Stecker und das Kabel nicht beschädigt sind.
- Prüfen, ob eine Sicherung durchgebrannt ist.
- Prüfen, ob Batterieanzeige reagiert (nur bestimmte Modelle).

Die s-bag®-Anzeige leuchtet. (nur bei bestimmten Modellen)

- Prüfen, ob s-bag® voll oder blockiert ist.
- Falls Sie den s-bag® bereits ausgetauscht haben, den Motorfilter wechseln.

Die Filteranzeige leuchtet (nur bei bestimmten Modellen)

- Abluftfilter austauschen

Der Staubsauger stoppt

Staubsauger ist möglicherweise überhitzt: Vom Stromnetz trennen; Düse, Rohr oder Schlauch auf Verstopfung prüfen. Vor erneuter Verwendung den Staubsauger 30 Minuten abkühlen lassen.

Falls der Staubsauger danach immer noch nicht funktioniert, wenden Sie sich an ein autorisiertes Electrolux Kundendienstzentrum.

Schlauchverstopfung beseitigen

Verstopfung des Schlauchs durch "Massieren" lösen. Dabei jedoch vorsichtig vorgehen, falls die Blockierung durch durch Glas oder Nadeln im Schlauch verursacht wurde.

Hinweis: Die Garantie deckt keinerlei durch Reinigung verursachte Schäden an den Schläuchen ab.

Wasser ist in den Staubsauger eingedrungen.

Es ist notwendig, den Motor in einem autorisierten Electrolux-Servicezentrum auszutauschen. Schäden am Motor, die durch eingedrungenes Wasser verursacht wurden, werden nicht durch die Garantie abgedeckt.

Falls weitere Probleme auftreten, wenden Sie sich an ein autorisiertes Electrolux-Servicezentrum.

La aspiradora no se pone en funcionamiento.

- Compruebe que el cable de alimentación está enchufado a la toma de corriente.
- Asegúrese de que el enchufe y el cable no están dañados.
- Compruebe si se ha fundido algún fusible.
- Compruebe si responde la luz del indicador de la pila (solo en algunos modelos).

La luz del indicador s-bag® está encendida (solo en determinados modelos)

- Compruebe si la bolsa s-bag® está llena o bloqueada.
- Si ya ha cambiado la bolsa s-bag®, cambie el filtro del motor.

La luz del indicador del filtro está encendida (solo en determinados modelos)

- Cambie el filtro de salida de aire

La aspiradora deja de funcionar

Tal vez la aspiradora se ha sobrecalentado: desconéctela de la red eléctrica; compruebe si la boquilla, el tubo o el tubo flexible están bloqueados. Deje que la aspiradora se enfríe durante 30 minutos antes de volver a enchufarla.

Si la aspiradora sigue sin funcionar, póngase en contacto con un centro técnico autorizado de Electrolux.

Limpieza del tubo flexible

Para limpiar el tubo flexible, "apriételo". No obstante, tenga cuidado si la obstrucción se debe a que hay trozos de cristal o agujas atascados dentro del tubo.

Nota: la garantía no cubre ningún daño ocasionado en los tubos flexibles durante la limpieza.

Ha entrado agua en la aspiradora.

En este caso es necesario cambiar el motor en un centro técnico autorizado de Electrolux. Los daños en el motor causados por la entrada de agua no están cubiertos por la garantía.

Si surgen más problemas, póngase en contacto con un centro técnico autorizado de Electrolux.

The vacuum cleaner does not start

- Check that the cable is connected to the mains.
- Check that the plug and cable are not damaged.
- Check for a blown fuse.
- Check if the battery indicator lamp responds (certain models only).

The s-bag® indicator light is illuminated (only at specific models)

- Check if the s-bag® is full or blocked.
- If you have already changed the s-bag®, change the motor filter.

The filter indicator light is illuminated (only at specific models)

- Change the exhaust filter

The cleaner stops

The cleaner might be overheated: disconnect it from the mains; check if the nozzle, tube or hose are blocked. Let the cleaner cool down for 30 minutes before plugging it in again. If the cleaner still does not work, contact an authorized Electrolux service centre.

Clearing the hose

Clear the hose by "squeezing" it. However, be careful in case the obstruction has been caused by glass or needles caught inside the hose.

Note: The warranty does not cover any damage to the hose caused by cleaning it.

Water has been sucked into the vacuum cleaner

It will be necessary to replace the motor at an authorized Electrolux service centre. Damage to the motor caused by the penetration of water is not covered by the warranty.

For any further problems, contact an authorized Electrolux service centre.

Tolmuimeja ei käivitu

- Veenduge, et toitejuhe on vooluvõrku ühendatud.
- Veenduge, et pistik ja toitejuhe on terved.
- Veenduge, et kaitsmed ei ole läbi põlenud.
- Kontrollige, kas patareid indikaatorlamp reageerib (ainult kindlad mudelid).

S-bagi® indikaatorlamp süttib (ainult kindlatel mudelitel)

- Kontrollige, kas s-bag® on täis või blokeeritud.

Kui te olete koti s-bag® juba vahetanud, vahetage mootori filter.

Filtri indikaatorlamp süttib (ainult kindlatel mudelitel)

- Vahetage väljalaskefilter

Tolmuimeja jääb seisma

Tolmuimeja võib olla ülekuumenenud: ühendage see vooluvõrgust lahti, kontrollige kas otsak, toru või voolik on ummistunud. Laske tolmuimejal 30 minutit jahtuda, enne kui selle uuesti elektrivõrku ühendate.

Kui tolmuimeja jätkuvalt ei tööta, võtke ühendust Elektroluxi volitatud teeninduskeskusega.

Vooliku puhastamine

Puhastage voolik seda „pigistades“. Olge ettevaatlik, kui ummistus tuleneb voolikusse sattunud klaasikildudest või nõeltest.

Märkus. Garantii ei kata vooliku puhastamisel tekkinud vigastusi.

Tolmuimejasse on sattunud vett

Mootor tuleb volitatud Elektroluxi teeninduskeskuses välja vahetada. Garantii ei kata kahjusid, mis on tingitud vee sattumisest mootoris.

Igasuguste edasiste probleemide korral võtke ühendust Elektroluxi volitatud teeninduskeskusega.

bul

cro

cze

dan

de

eng

esp

est

fra

gre

hun

ita

latv

L'aspirateur ne se met pas en marche

Vérifiez que le câble est branché au secteur.
Vérifiez que la prise et le câble ne sont pas endommagés.
Vérifiez qu'aucun fusible n'a sauté.
Vérifiez que le témoin des piles fonctionne (suivant les modèles).

Le témoin lumineux du sac à poussière s-bag® est allumé (suivant les modèles)

Vérifiez si le sac à poussière s-bag® est plein ou colmaté.
Si vous avez déjà remplacé le sac à poussière s-bag®, remplacez le filtre moteur.

Le témoin lumineux du filtre est allumé (suivant les modèles)

Remplacez le filtre de sortie d'air

L'aspirateur s'arrête

Surchauffe potentielle de l'appareil : débranchez-le du secteur ; vérifiez si le suceur, le tube ou le flexible sont obstrués. Laissez l'appareil refroidir pendant 30 minutes avant de le brancher à nouveau.

Si l'appareil ne fonctionne toujours pas, contactez un Centre Service Agréé Electrolux.

Débouchage du flexible

Débouchez le flexible en appuyant sur ce dernier. Cependant, restez vigilant car l'obstruction peut avoir été provoquée par du verre ou des aiguilles coincées dans le flexible.

Remarque : la garantie ne couvre pas les dommages portés au flexible lors de son nettoyage.

De l'eau ou des liquides ont été aspirés :

Le moteur doit être remplacé par un Centre Service Agréé Electrolux.
Les dommages portés au moteur par l'aspiration de liquides ne sont pas couverts par la garantie.

Pour tout autre problème, contactez un Centre Service Agréé Electrolux.

Η ηλεκτρική σκούπα δεν λειτουργεί

Βεβαιωθείτε ότι το καλώδιο είναι συνδεδεμένο με το ρεύμα.
Βεβαιωθείτε ότι η πρίζα και το καλώδιο δεν παρουσιάζουν βλάβη.
Ελέγξτε για καμένη ασφάλεια.
Ελέγξτε εάν η ενδεικτική λυχνία της μπαταρίας ανταποκρίνεται (μόνο σε ορισμένα μοντέλα).

Η φωτεινή ένδειξη της σακούλας s-bag® είναι αναμμένη (μόνο σε συγκεκριμένα μοντέλα)

Ελέγξτε εάν η σακούλα s-bag® είναι γεμάτη ή φραγμένη.
Εάν έχετε ήδη αλλάξει τη σακούλα s-bag®, αλλάξτε το φίλτρο κινητήρα.

Η φωτεινή ένδειξη του φίλτρου είναι αναμμένη (μόνο σε συγκεκριμένα μοντέλα)

Αλλάξτε το φίλτρο εξαγωγής

Η λειτουργία της ηλεκτρικής σκούπας διακόπτεται

Η σκούπα ίσως έχει υπερθερμανθεί: αποσυνδέστε την από το ρεύμα και ελέγξτε εάν έχει φράξει το ακροφύσιο, ο σωλήνας ή ο εύκαμπτος σωλήνας. Αφήστε τη σκούπα να κρυώσει για 30 λεπτά, πριν να τη συνδέσετε πάλι.

Εάν η σκούπα εξακολουθεί να μην λειτουργεί, επικοινωνήστε με ένα εξουσιοδοτημένο κέντρο εξυπηρέτησης της Electrolux.

Καθαρισμός του εύκαμπτου σωλήνα

Καθαρίστε τον εύκαμπτο σωλήνα «πιέζοντάς» τον. Ωστόσο, προσέξτε μην τυχόν πρόκειται για γυαλιά ή βελόνες που έχουν εγκλωβιστεί μέσα στο σωλήνα.

Σημείωση: Η εγγύηση δεν καλύπτει οποιαδήποτε ζημιά προκληθεί στους εύκαμπτους σωλήνες ως αποτέλεσμα του καθαρισμού τους.

Έχει μπει νερό στην ηλεκτρική σκούπα

Θα πρέπει να γίνει αντικατάσταση του κινητήρα σε ένα εξουσιοδοτημένο κέντρο εξυπηρέτησης της Electrolux.

Τυχόν βλάβες του κινητήρα που προκαλούνται από διείσδυση νερού δεν καλύπτονται από την εγγύηση.

Για τυχόν άλλα προβλήματα, επικοινωνήστε με ένα εξουσιοδοτημένο κέντρο εξυπηρέτησης της Electrolux.

L'aspirapolvere non si accende

Controllare che il cavo sia collegato alla presa di corrente elettrica.
Controllare che la spina e il cavo non siano danneggiati.
Controllare che non vi sia un fusibile bruciato.
Controllare che la spia luminosa della batteria risponda ai comandi (solo per alcuni modelli).

L'indicatore del sacchetto s-bag® è acceso (solo per alcuni modelli)

Controllare che il sacchetto s-bag® non sia pieno o ostruito.
Se il sacchetto s-bag® è già stato sostituito, sostituire il filtro del motore.

L'indicatore del filtro è acceso (solo per alcuni modelli)

Sostituire il filtro in uscita.

L'aspirapolvere si spegne

Possibile surriscaldamento dell'aspirapolvere: scollegarlo dalla rete elettrica e controllare che la bocchetta, il tubo telescopico o il flessibile non siano ostruiti. Lasciare raffreddare l'aspirapolvere per 30 minuti prima di collegarlo e accenderlo di nuovo.
Se l'aspirapolvere continua a non funzionare, contattare un centro di assistenza Electrolux autorizzato.

Svuotamento del flessibile

Per svuotare il flessibile, schiacciarlo. Prestare tuttavia molta attenzione qualora l'ostruzione sia dovuta a frammenti di vetro o aghi.

Nota: la garanzia non copre eventuali danni subiti dai flessibili mentre li si pulisce.

Infiltrazione d'acqua nell'aspirapolvere

È necessario far sostituire il motore presso un centro di assistenza autorizzato Electrolux. I danni al motore causati dall'infiltrazione d'acqua non sono coperti dalla garanzia.

Per altri problemi contattare un centro di assistenza Electrolux autorizzato.

bul

cro

cze

dan

de

eng

esp

est

fra

gre

hun

ita

latv

A porszívó leáll

Lehet, hogy a porszívó túlhevült. Áramtalanítsa a porszívót, majd ellenőrizze, hogy a szívófej, a toldócső vagy a gégecső nem tömődött-e el. Hagyja a porszívót hűlni 30 percig, és csak ezután csatlakoztassa újra a hálózati aljzathoz.

Ha a porszívó most sem működik, forduljon hivatalos Electrolux márkaszervizhez.

A gégecső tisztítása

A gégecsövet „nyomogatással” tisztíthatja meg. Legyen azonban óvatos, mert a dugulást a gégecsőben rekedt üvegszilánk vagy tű is okozhatja.

Megjegyzés: A garancia nem terjed ki a tömlő tisztítás közben bekövetkezett bármilyen károsodására.

Víz került a porszívóba

Valószínűleg ki kell cserélni a porszívó motorját egy hivatalos Electrolux márkaszervizben. A motornak a víz által okozott károsodására nem terjed ki a garancia.

Minden egyéb problémával forduljon hivatalos Electrolux márkaszervizhez.

Putekļusūcējs nedarbojas

- Pārbaudiet, vai vads ir pievienots elektrotīklam.
- Pārbaudiet, vai kontaktdakša un vads nav bojāti.
- Pārbaudiet, vai nav pārdedzis drošinātājs.
- Pārbaudiet, vai baterijas indikatora lampiņa darbojas (tikai noteiktiem modeļiem).

Deg s-bag® indikators (tikai noteiktiem modeļiem)

- Pārbaudiet, vai s-bag® nav pilns vai nobloķēts.
- Ja jau esat nomainījis s-bag®, nomainiet motora filtru.

Deg filtra indikators (tikai noteiktiem modeļiem)

- Nomainiet izplūdes filtru

Putekļusūcējs pārstāj darboties

- Putekļusūcējs, iespējams, ir pārkarsis: atvienojiet to no strāvas padeves un pārbaudiet, vai uzgalis, caurule vai gofrētā caurule nav nobloķēti. Pirms atkal pieslēdzat putekļusūcēju pie strāvas padeves, ļaujiet tam 30 minūtes atdzist.
- Ja putekļusūcējs joprojām nedarbojas, sazinieties ar sertificētu Electrolux tehniskās apkopes centru.

Gofrētās caurules tīrīšana

- Iztīriet gofrēto cauruli, to saspiežot. Tomēr uzmanieties gadījumā, ja aizsprostojumu radījušas putekļusūcējā iesprūdušas stikla lauskas vai adatas.

Piezīme: garantija neattiecas uz bojājumiem, kas radušies, tirot gofrēto cauruli.

Putekļusūcējā iekļuvis ūdens

- Motors jānomaina sertificētā Electrolux tehniskās apkopes centrā.
- Garantija neattiecas uz bojājumiem, kas radušies, ūdenim iekļūstot motorā.

Ja rodas citas problēmas, sazinieties ar sertificētu Electrolux tehniskās apkopes centru.

bul

cro

cze

dan

de

eng

esp

est

fra

gre

hun

ita

latv